

Miki

Town 2004 三木町勢要覽

Overview

2004



Data Book 資料編

目 次

Table of Contents

町勢・自然 Overview・Nature	1
人 口 Population	2
行 政 Administration	3
議 会 Town Assembly	5
財 政 Finance	6
農 林 業 Agriculture and Forestry	7
商 工 業 Commerce and Industry	8
住民生活 Lifestyle	9
健康福祉 Health and Welfare	10
環境衛生 Environment and Sanitation	11
消 防 Fire	12
交 通 Traffic	13
水 道 Waterworks	14
教育・文化 Education・Culture	14
主な公共施設 Public Facilities	19
三木町のあゆみ History of Miki Town	21
名誉町民 Famous Citizens	24
三木町全図 Map of Miki Town	

■町勢 / Town Overview

町 制 Establishment	昭和29年10月1日 October 1, 1954	人 口 Population	28,769人 (平成12年国勢調査) (2000 Statistics) (男13,832人 女14,937人) (13,832 men, 14,937 women)
面 積 Area	75.78km ² (東西5.8km 南北18.4km) (East-West 5.8km North-South 18.4km)	世 帯 数 Households	9,895世帯 (平成12年国勢調査) 9,895(2000 Statistics)
経 緯 度 Longitude and Latitude	東経134度8分 北緯34度16分 134.8 Degrees East, 34.16 Degrees North	人 口 密 度 Population Density	379.6人/km ² (平成12年国勢調査) 379.6 people /km ² (2000 Statistics)

■自然 / Nature

◆主な山岳

名 称	標 高
大 相 山	881.1 m
高 仙 山	627.1
石 槌 山	550.4
立 石 山	272.5
嶽 山	204.6
白 山	203.0

◆主な河川

名 称	指定延長
新 川	18.7 km
吉 田 川	11.8
寒 国 川	3.3
古 川	4.2
鍛 冶 川	5.9
鴨 部 川	22.2

◆土地の利用状況

(平成16年1月1日現在)

総面積	農用地		宅 地	山 林	原 野	雑種地	その他
	田	畑					
7,578ha	1,518	301	473	2,986	7	245	2,048
割合(%)	20.0	4.0	6.3	39.4	0.1	3.2	27.0

(資料：税務課)

◆主なため池

名 称	堤 長	堤 高	満水面積	貯水量	かんがい面積
男 井 間 池	290m	9.7m	320,000m ²	956千ト	188ha
女 井 間 池	268	3.7	68,000	129	25
平 木 尾 池	396	5.8	98,000	188	42
二 股 上 池	281	17.4	90,000	606	190
運 池	574	9.0	179,000	480	145
小 川 下 池	156	26.8	73,000	600	486
外 山 池	260	5.5	57,000	166	44
奥 の 堂 池	175	13.0	52,000	240	40
三 つ 子 石 池	456	10.1	113,000	360	115
山 大 寺 池	360	12.1	118,000	354	102
国 下 池	480	2.6	96,000	403	53

(資料：産業振興課)

◆平均気温と降水量 / Average Temperature and Rainfall

年 月	区 分	1月	2月	3月	4月	5月	6月	7月	8月	9月	10月	11月	12月	年平均気温 年間降水量
		平成5年	平均気温 (°C) Average Temperature	6.4	7.0	8.0	14.1	18.4	22.7	25.0	25.7	22.4	16.9	
	降 水 量 (mm) Rainfall	47.5	31.0	92.5	61.0	78.0	317.5	320.5	190.0	229.5	102.0	87.0	62.0	1,618.5
10年	平均気温 (°C)	5.9	7.2	10.2	16.9	21.0	23.0	27.8	29.2	25.2	20.6	13.4	9.6	17.5
	降 水 量 (mm)	98.5	86.5	85.5	89.0	162.0	107.0	110.0	83.5	363.0	230.5	23.0	4.0	1,442.5
15年 (2003)	平均気温 (°C)	5.0	6.4	8.2	15.2	19.4	23.1	25.4	27.7	25.4	17.8	14.9	9.0	16.5
	降 水 量 (mm)	36.5	46.5	89.0	95.0	124.5	98.0	150.0	319.0	71.0	55.0	141.5	25.5	1,251.5

(資料：高松地方気象台)

■人口 / Population

◆世帯・人口の推移

区分 年	世帯数	人 口 (人)			1世帯 当たりの 人員
		総 数	男	女	
昭和30年	5,524	28,682	13,991	14,691	5.19
35年	5,305	25,415	12,292	13,123	4.79
40年	5,484	24,016	11,522	12,494	4.38
45年	5,774	23,308	11,229	12,079	4.04
50年	6,302	23,930	11,666	12,264	3.80
55年	6,839	24,989	12,196	12,793	3.65
60年	7,445	26,021	12,659	13,362	3.50
平成2年	8,119	26,966	13,120	13,846	3.32
7年	8,847	27,766	13,405	14,361	3.14
12年	9,895	28,769	13,832	14,937	2.91

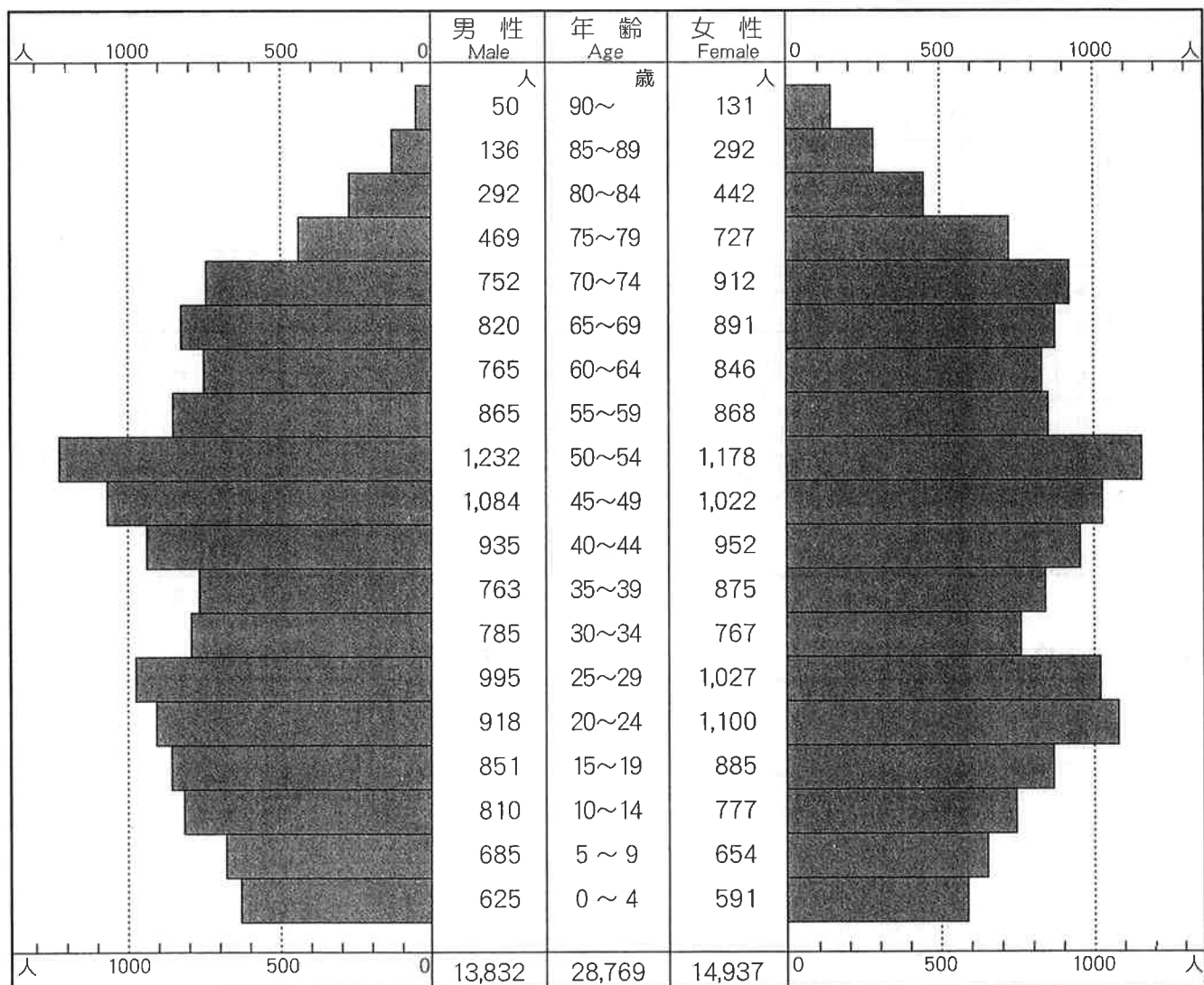
(資料：国勢調査)

◆人口動態の推移

区分 年	自 然 動 態			社 会 動 態			増減
	出生	死亡	増減	転入	転出	増減	
昭和60年	286	193	93	1,092	1,023	69	162
平成2年	232	242	△10	1,264	1,096	168	158
7年	205	204	1	1,480	1,157	323	324
12年	226	261	△35	1,429	1,282	147	112
15年	208	250	△42	1,196	1,142	54	12

(資料：人口移動調査)

◆人口ピラミッド (男女別・5歳階級別) / Population Pyramid



(資料：平成12年国勢調査)

◆歴代町長/Mayors

歴代	氏名	就任年月日	退任年月日
初代	筒井正夫	昭29. 10. 23	昭33. 10. 22
2代	鎌倉 薫	33. 10. 23	41. 10. 22
3代	妹尾 勁一	41. 10. 23	61. 10. 22
4代	石原 收 Osamu Ishihara	61. 10. 23	

◆歴代助役/Deputy Mayors

歴代	氏名	就任年月日	退任年月日
初代	阿部 照	昭30. 10. 1	昭34. 3. 16
2代	佐々木 豊	34. 8. 5	36. 9. 30
3代	溝淵 一八	36. 10. 17	40. 10. 16
4代	奈良光男	46. 10. 2	50. 10. 1
		51. 10. 2	61. 11. 15
5代	高澤隆利	平元. 4. 1	平15. 3. 31
6代	平井 勇 Isamu Hirai	16. 4. 1	

◆歴代収入役/Treasurers

歴代	氏名	就任年月日	退任年月日
初代	寒川 達	昭30. 2. 1	昭40. 3. 31
2代	田所利寛	40. 4. 1	52. 3. 31
3代	内原正信	52. 4. 1	平元. 3. 31
4代	山地康夫 Yasuo Yamaji	平4. 4. 1	

◆歴代教育長/Superintendents of Education

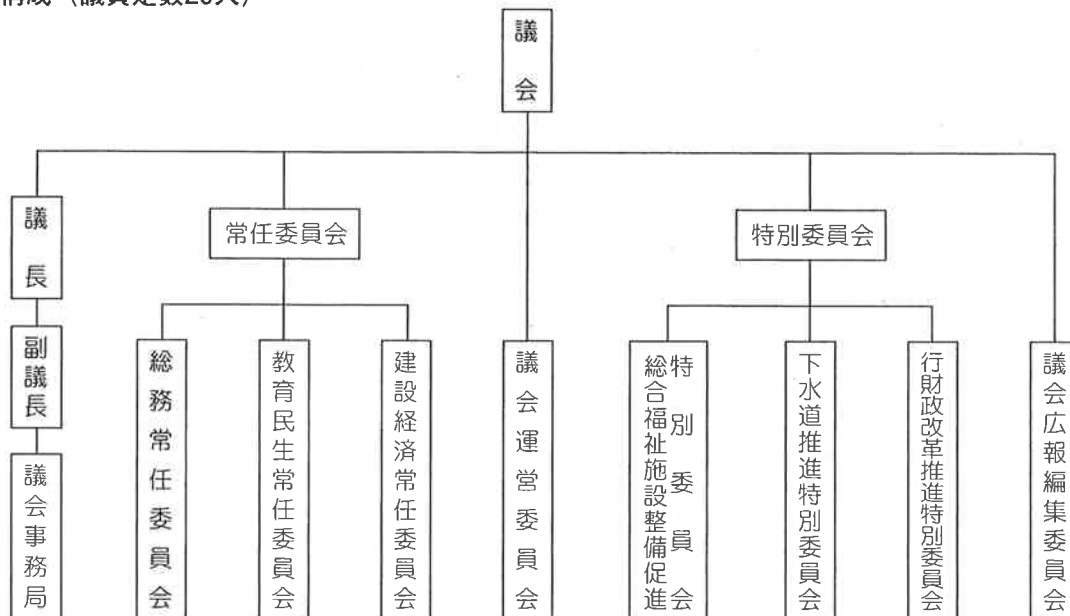
歴代	氏名	就任年月日	退任年月日
初代	佐々木 豊	昭29. 10. 1	昭34. 8. 4
2代	三木 孝	34. 8. 15	46. 4. 5
3代	真鍋正雄	46. 7. 23	47. 6. 30
4代	出水清重	47. 10. 1	57. 9. 30
5代	香西 常	57. 11. 8	59. 9. 30
6代	出井健一	59. 10. 17	平8. 10. 10
7代	小川和夫 Kazuo Ogawa	平8. 10. 11	

◆選挙執行状況

種別	選挙当日の有権者数(人)			投票者数(人)			投票率(%)			執行期日
	総数	男	女	総数	男	女	総数	男	女	
知事選	23,413	11,233	12,180	10,498	4,958	5,540	44.84	44.14	45.48	平14. 8. 25
町長選	無投票									14. 10. 13
県議選	23,341	11,214	12,127	9,888	4,715	5,173	42.36	42.05	42.66	15. 4. 13
町議選	23,343	11,215	12,128	16,228	7,587	8,641	69.52	67.65	71.25	15. 4. 27
衆議院(小)	23,815	11,454	12,361	13,028	6,329	6,699	54.71	55.26	54.19	15. 11. 9
参議院(県)	23,950	11,525	12,425	13,026	6,373	6,653	54.39	55.30	53.55	16. 7. 11

■ 議会 / Town Assembly

◆ 議会の構成 (議員定数20人)



◆ 歴代議長 / Town Assembly Chairmen

歴代	氏名	就任年月日	退任年月日
初代	森 健太郎	昭29. 11. 1	昭30. 4. 26
2 "	岩瀬 喜一	30. 5. 13	32. 9. 27
3 "	内原 雅一	32. 10. 22	34. 4. 26
4 "	植松 定良	34. 5. 8	38. 4. 1
5 "	妹尾 勤一	38. 5. 10	41. 10. 2
6 "	中村 重信	41. 10. 20	42. 3. 31
7 "	平井 義明	42. 5. 10	44. 5. 12
8 "	西岡 政治	44. 5. 12	46. 4. 29
9 "	溝渕 一八	46. 5. 7	48. 5. 4
10 "	村井 夏義	48. 5. 4	50. 4. 29
11 "	"	50. 5. 9	52. 5. 20
12 "	藤川 照	52. 5. 20	54. 4. 29
13 "	徳永 正	54. 5. 9	56. 5. 7
14 "	西岡 政治	56. 5. 8	58. 4. 29
15 "	阿部 正	58. 5. 10	59. 6. 5
16 "	多田 恵一	59. 6. 5	60. 5. 10
17 "	石原 收	60. 5. 11	61. 5. 12
18 "	國方 良夫	61. 5. 12	62. 4. 29
19 "	徳永 正	62. 5. 7	平元. 1. 23
20 "	石井 定夫	平元. 1. 24	元. 5. 9
21 "	佐藤 孝行	元. 5. 10	3. 4. 29
22 "	石井 定夫	3. 5. 7	5. 5. 10
23 "	"	5. 5. 10	5. 12. 8
24 "	下根 弘美	5. 12. 8	7. 4. 29
25 "	溝渕 清美	7. 5. 8	9. 5. 13
26 "	多田 久男	9. 5. 13	10. 5. 11
27 "	古市 弘	10. 5. 11	11. 4. 29
28 "	山西 正数	11. 5. 10	12. 5. 10
29 "	原田 照治	12. 5. 11	13. 6. 20
30 "	桑井 明人	13. 6. 20	14. 6. 19
31 "	浜井 義文	14. 6. 20	15. 4. 29
32 "	石井 定夫 Sadao Ishii	15. 5. 7	

◆ 歴代副議長 / Town Assembly Vice-Chairmen

歴代	氏名	就任年月日	退任年月日
初代	佐々木 弥市	昭29. 12. 7	昭30. 4. 26
2 "	大島 貞一	30. 5. 13	32. 3. 12
3 "	横山 栄	32. 3. 12	34. 4. 26
4 "	妹尾 勤一	34. 5. 8	38. 4. 29
5 "	香西 明	38. 5. 10	42. 4. 29
6 "	西岡 政治	42. 5. 10	44. 5. 12
7 "	平井 義明	44. 5. 12	46. 3. 11
8 "	村井 夏義	46. 3. 11	46. 4. 29
9 "	"	46. 5. 7	48. 5. 4
10 "	溝渕 保	48. 5. 4	50. 4. 29
11 "	松原 辰巳	50. 5. 9	52. 5. 20
12 "	溝渕 一八	52. 5. 20	53. 9. 13
13 "	石原 收	53. 9. 19	54. 4. 29
14 "	安田 平一	54. 5. 9	56. 5. 8
15 "	山地 善夫	56. 5. 8	58. 4. 29
16 "	三谷 秀雄	58. 5. 10	58. 8. 5
17 "	多田 恵一	58. 8. 18	59. 6. 5
18 "	石井 定夫	59. 6. 5	60. 5. 11
19 "	下根 弘美	60. 5. 11	61. 5. 12
20 "	矢野 正吉	61. 5. 12	62. 4. 29
21 "	佐藤 孝行	62. 5. 7	平元. 5. 10
22 "	西丸 正義	平元. 5. 10	3. 4. 29
23 "	溝渕 清美	3. 5. 7	5. 5. 10
24 "	白坂 明	5. 5. 10	7. 4. 29
25 "	古市 弘	7. 5. 8	9. 5. 13
26 "	山西 正数	9. 5. 13	10. 5. 11
27 "	浜井 義文	10. 5. 11	11. 4. 29
28 "	原田 照治	11. 5. 10	12. 5. 11
29 "	桑井 明人	12. 5. 11	13. 6. 20
30 "	谷本 サクミ	13. 6. 20	14. 6. 20
31 "	西丸 一明	14. 6. 20	15. 4. 29
32 "	中野 國義 Kuniyoshi Nakano	15. 5. 7	

■ 財政 / Finance

◆ 一般会計決算額の推移 (歳入)

(単位: 千円)

費目	年度	平成11年度	平成12年度	平成13年度	平成14年度
町	税	2,397,592	2,368,317	2,389,985	2,407,482
地	方 譲 与 税	92,626	95,109	99,684	96,321
利	子 割 交 付 金	40,892	216,086	206,812	51,656
地	方 消 費 税 交 付 金	228,940	236,098	232,907	208,483
了	ル フ 場 利 用 税 交 付 金	45,748	39,968	36,388	36,815
特	別 地 方 消 費 税 交 付 金	1,633	204	-	-
自	動 車 取 得 税 交 付 金	62,246	61,198	61,309	49,265
地	方 特 例 交 付 金	88,145	106,363	105,344	105,492
地	方 交 付 税	2,946,426	3,040,868	2,894,881	2,715,656
交	通 安 全 対 策 特 別 交 付 金	6,530	4,912	4,766	4,987
分	担 金 及 び 負 担 金	216,211	135,344	142,964	142,700
使	用 料 及 び 手 数 料	162,229	164,493	202,826	178,774
国	庫 支 出 金	985,652	377,012	417,521	451,405
県	支 出 金	681,230	604,978	603,621	611,739
財	産 収 入	26,747	14,464	54,385	12,878
寄	附 金	716	193,060	1,820	150,620
繰	入 金	958,068	745,632	735,820	436,322
繰	越 金	550,056	516,506	685,674	445,101
諸	収 入	254,691	169,905	215,880	168,047
町	債 入	780,322	360,008	606,600	606,380
歳	入 合 計	10,526,700	9,450,525	9,699,187	8,880,123

◆ 一般会計決算額の推移 (歳出)

(単位: 千円)

費目	年度	平成11年度	平成12年度	平成13年度	平成14年度
講	会 費	143,319	144,545	139,164	136,663
総	務 費	2,027,359	1,708,695	1,951,470	1,871,183
民	生 費	2,028,609	1,426,064	1,491,885	1,560,150
衛	生 費	1,232,062	990,554	966,657	968,259
農	林 水 産 業 費	785,162	823,045	626,178	627,733
商	工 費	155,018	169,305	209,566	167,220
土	木 費	505,964	602,002	582,870	582,314
消	防 費	342,406	351,167	375,603	362,731
教	育 費	1,457,036	1,105,262	1,477,693	1,160,838
災	害 復 旧 費	5,584	22	10,788	6
公	債 費	1,327,675	1,444,191	1,422,212	1,099,756
諸	支 出 金	-	-	-	-
歳	出 合 計	10,010,194	8,764,852	9,254,086	8,536,853

◆ 町税等徴収実績の推移

(単位: 千円)

区分	年度	平成11年度	平成12年度	平成13年度	平成14年度
総額 (普通税)	調 定 済 額	2,580,859	2,584,690	2,621,515	2,682,515
	収 入 済 額	2,397,592	2,368,317	2,389,985	2,407,482
	徴 収 率 (%)	92.9	91.6	91.2	89.7
収入額 (普通税)	町 民 税	1,198,564	1,169,509	1,145,310	1,140,719
	固 定 資 産 税	1,003,782	997,130	1,048,525	1,073,308
	軽 自 動 車 税	49,598	51,228	53,281	54,087
	た ば こ 税	145,648	150,450	142,869	139,368
国 民 健 康 保 険 税	659,451	695,865	713,685	717,636	
介 護 保 険 料	-	56,463	169,925	228,086	

■ 農林業 / Agriculture and Forestry

◆ 農家数、経営耕地規模別農家数の推移

年	農家数(戸)				経営耕地規模別農家数(戸)							
	総数	専業	第一種兼業	第二種兼業	0.3ha未満	0.3~0.5ha	0.5~0.7ha	0.7~1.0ha	1.0~1.5ha	1.5~2.0ha	2.0ha以上	
昭和50年	3,073	257	640	2,176	611	696	728	686	300	39	13	
55年	2,896	244	499	2,153	574	677	694	638	282	22	9	
60年	2,768	318	440	2,010	577	650	1,243		251	33	14	
平成2年	2,482	279	142	2,061	496	572	1,103		252	31	28	
7年	2,325	294	121	1,910	456	566	1,022		226	31	24	
12年 内販売農家 自給的農家	2,199 (1,723) (476)	270	133	1,796	485	519	944		194	29	28	

注) 規模の区分は「以上」～「未満」

(資料：農業センサス)

◆ 林野面積

(単位：ha)

年	林野面積			森 林								
	合計	現況森林面積	森林以外の 草生地 (野草地)	合計	樹 林 地				竹林	伐採 跡地	未立 木地	
					計	人工林		天然林				
						針葉樹	広葉樹	針葉樹				広葉樹
平成2年	3,830	3,826	4	3,820	3,439	1,318	87	717	1,317	215	107	59
7年	3,806	3,806		3,806	3,496	1,351	87	681	1,377	215	21	74
12年	3,807	3,807		3,807	3,493	1,355	85	677	1,376	215	21	78
14年	3,793	3,793		3,716	3,480	1,366	65	663	1,386	215	21	77
15年	3,761	3,761		3,689	3,453	1,363	66	655	1,369	215	21	72

注) 樹林地から未立木地までは、計画面積のため
現況森林面積に合致しない。

(資料：香川森林管理事務所、県東部林業事務所)

◆ 経営耕地面積の推移

(単位：ha)

年	昭和50年	昭和55年	昭和60年	平成2年	平成7年	平成12年
総数	1,838	1,690	1,609	1,526	1,416	1,332
田	1,535	1,482	1,430	1,406	1,287	1,229
畑	150	122	119	84	104	84
樹園地	153	86	60	36	25	19
耕地率(%)	23.8	21.9	20.9	20.1	18.7	17.6

(資料：農業センサス)

■ 商工業 / Commerce and Industry

◆ 商店数、従業者数、年間販売額の推移

区 分		年	平成 3 年	平成 6 年	平成 9 年	平成 11 年	平成 14 年
商店数 (店)	卸 売 業		31	25	19	26	26
	小 売 業		317	307	296	286	256
	計		348	332	315	312	282
従業者数 (人)	卸 売 業		154	130	119	214	207
	小 売 業		1,232	1,292	1,197	1,482	1,291
	計		1,386	1,422	1,316	1,696	1,498
年間販売額 (百万円)	卸 売 業		3,928	3,610	3,979	5,445	9,235
	小 売 業		18,896	20,141	22,360	19,565	25,278
	計		22,824	23,751	26,339	25,010	34,513

(資料：商業統計調査)

◆ 産業別就業人口の推移

(単位：人、%)

分 類	年	昭和60年		平成 2 年		平成 7 年		平成12年	
		人 数	割 合	人 数	割 合	人 数	割 合	人 数	割 合
第1次 産 業	農 業	2,535	19.1	1,916	14.2	1,605	11.3	1,385	9.6
	林 業	12	0.1	3	0.0	6	0.0	6	0.0
	水 産 業	1	0.0	1	0.0	0	0.0	3	0.0
第2次 産 業	鉱 業	0	0.0	2	0.0	5	0.0	6	0.0
	建 設 業	1,296	9.8	1,437	10.6	1,586	11.2	1,679	11.6
	製 造 業	2,726	20.6	2,760	20.4	2,682	18.9	2,340	16.1
第3次 産 業	卸売・小売業、飲食店	2,324	17.5	2,539	18.8	2,940	20.8	3,027	20.8
	金融・保険業、不動産業	352	2.6	399	3.0	446	3.1	423	2.9
	運 輸 ・ 通 信 業	600	4.5	632	4.7	698	4.9	802	5.5
	電気・ガス・熱供給・水道業	69	0.5	58	0.4	63	0.4	68	0.5
	サ ー ビ ス 業	2,858	21.6	3,303	24.4	3,682	25.9	4,237	29.2
	公 務	463	3.5	452	3.3	491	3.5	484	3.3
	分 類 不 能	20	0.2	21	0.2	3	0.0	75	0.5
合 計		13,256	100.0	13,523	100.0	14,207	100.0	14,535	100.0

(資料：国勢調査)

◆ 事業所数及び従業者数の推移

(単位：人)

産業分類	年・区分	平成 3 年		平成 8 年		平成 11 年		平成 13 年	
		事業所	従業者	事業所	従業者	事業所	従業者	事業所	従業者
総 数		1,050	7,667	1,097	8,478	946	6,339	1,037	8,606
農 林 水 産 業		2	72	4	165	3	65	3	68
鉱 業		—	—	—	—	—	—	1	6
建 設 業		95	771	114	774	98	798	97	742
製 造 業		156	1,539	154	1,724	136	1,542	134	1,478
卸売・小売業、飲食店		425	1,888	422	2,052	391	2,137	378	2,108
金 融 ・ 保 険 業		11	130	9	77	8	90	8	88
不 動 産 業		43	69	59	102	53	81	57	96
運 輸 ・ 通 信 業		18	172	19	202	13	191	23	278
電気・ガス・熱供給・水道業		1	9	1	7	—	—	1	7
サ ー ビ ス 業		287	2,776	303	3,110	244	1,435	323	3,460
公 務		12	241	12	265	—	—	12	275

(資料：事業所・企業統計調査)

■ 住民生活 / Lifestyle

◆ 拠出制国民年金被保険者数の推移

(単位：人)

区分 年度	被保険者数				保険料免除者数		
	総数	1号	2号	任意	総数	法定免除	申請免除
平成10年度	6,292	3,942	2,317	33	843	219	624
11年度	6,411	4,064	2,323	24	882	213	669
12年度	6,476	4,109	2,346	21	1,002	218	784
13年度	6,581	4,202	2,356	23	959	229	730
14年度	6,587	4,241	2,315	31	903	227	676

(資料：住民生活課)

◆ 拠出制国民年金受給権者数の推移

(単位：人)

区分 年度	受給権者数								
	総数	老齢(通老)	障害	母子(準母子)	遺児	寡婦	老齢基礎	障害基礎	遺族基礎
平成10年度	5,149	2,456	40	1	0	12	2,449	108	83
11年度	5,351	2,356	40	1	0	12	2,737	117	88
12年度	5,545	2,244	37	0	0	11	3,040	116	97
13年度	5,689	2,113	33	0	0	13	3,311	119	100
14年度	5,920	2,060	33	0	0	14	3,581	133	99

(資料：住民生活課)

◆ 福祉年金受給者数及び支給額の推移

区分 年度	老齢福祉年金		障害基礎年金	
	受給者数 (人)	支給額 (千円)	受給者数 (人)	支給額 (千円)
平成10年度	61	22,897	229	214,877
11年度	48	17,594	228	215,139
12年度	37	14,092	233	219,948
13年度	28	10,479	234	220,149
14年度	20	7,590	231	216,610

(資料：住民生活課)

◆ 保育所別園児数の推移

(単位：人)

区分	平成2年度	平成7年度	平成12年度	平成14年度	平成15年度
下高岡保育所	25	21	55	59	66
神山保育所	19	14	37	50	53
長覚寺保育所	56	51	71	74	88
氷上保育所	45	45	71	76	88
平井保育園	45	43	74	73	84
大宮保育園	68	70	101	110	112
砂入保育園	42	39	51	57	72
井戸保育所	26	23	—	—	—

注) 各年度とも3月31日現在

(資料：住民生活課)

健康福祉 / Health and Welfare

◆国民健康保険税の徴収状況の推移

(現年度分)

区分	世帯数	被保険者数(人)	調定額(千円)	収納額(千円)	収納率(%)
平成10年度	4,022	8,265	672,648	647,053	96.2
11年度	4,188	8,571	679,924	647,275	95.2
12年度	4,351	8,817	674,490	646,027	95.8
13年度	4,491	8,973	730,110	699,417	95.8
14年度	4,643	9,214	737,672	703,041	95.3

(資料：健康福祉課)

◆国民健康保険給付状況の推移

(単位：件、千円)

区分	療養給付費総額		療養諸額		高額療養費		その他保険給付費		国保老人医療費	
	件数	費用額	件数	費用額	件数	費用額	件数	支給額	件数	費用額
平成10年度	50,799	1,341,970	51,875	1,351,998	1,409	116,762	161	12,660	47,539	1,900,848
11年度	54,589	1,392,267	55,653	1,400,626	1,400	126,527	172	9,750	55,133	2,175,597
12年度	57,225	1,438,949	58,220	1,447,145	1,374	121,885	190	13,800	60,796	2,224,458
13年度	58,410	1,499,684	62,710	1,585,647	1,478	135,496	209	13,860	65,990	2,302,111
14年度	59,432	1,525,313	59,588	1,382,474	1,448	124,883	173	13,860	73,529	2,346,519

(資料：健康福祉課)

◆医療施設及び医療従事者数

区分 年度	医療施設			医療従事者数(人)						
	病院	一般診療所	歯科診療所	医師	歯科医師	薬剤師	保健師	助産師	看護師	准看護師
平成8年度	3	13	11	297	32	56	11	26	336	70
10年度	3	14	11	317	37	58	13	23	349	62
12年度	3	16	11	329	31	62	8	27	403	75
14年度	3	16	10	329	31	62	8	27	403	75

注) 14年度の医療従事者数は、平成12年12月31日現在のものである。

(資料：県健康福祉総務課)

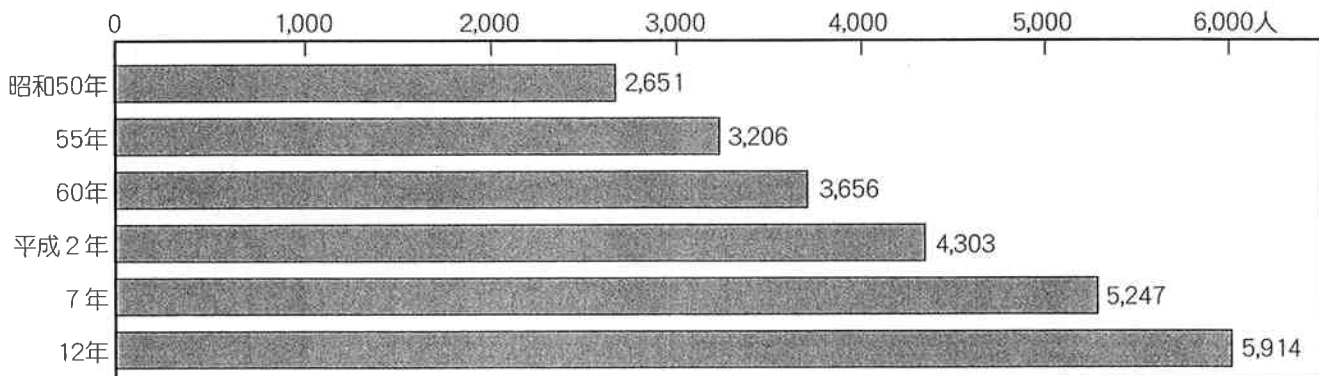
◆各種検(健)診の状況

区分		結核予防	保健事業関係						乳幼児関係			
		間接撮影	肺癌	胃癌	子宮癌	乳癌	大腸癌	基本診査	3ヵ月児	10ヵ月児	1歳6ヵ月児	3歳児
平成11年度	受診数(人)	8,055	7,235	1,188	985	1,138	1,798	4,474	213	213	219	236
	受診率(%)	59.9	85.6	17.9	18.6	21.1	25.7	60.4	94.7	89.9	96.9	95.2
12年度	受診数(人)	7,787	7,066	1,181	996	1,131	1,838	4,587	220	221	240	237
	受診率(%)	59.5	84.6	18.3	18.9	21.1	27.0	63.2	95.7	90.0	95.2	96.0
13年度	受診数(人)	7,878	6,417	1,182	1,039	1,171	2,034	4,500	229	233	228	228
	受診率(%)	59.7	71.6	16.7	17.9	19.8	27.5	60.6	95.8	90.7	96.2	93.4
14年度	受診数(人)	7,918	7,126	1,249	1,058	1,156	1,992	4,522	233	199	257	263
	受診率(%)	60.3	85.0	19.8	20.4	21.9	29.5	64.1	94.0	91.3	97.0	96.3
15年度	受診数(人)	7,852	7,214	1,395	1,104	1,421	2,132	4,604	176	209	238	261
	受診率(%)	57.9	75.2	22.1	21.7	27.2	31.5	63.6	95.1	90.5	96.7	96.3

(資料：健康福祉課)

健康福祉 / Health and Welfare

◆高齢者人口の推移



注) 高齢者：65歳以上

(資料：国勢調査)

◆一人暮らし老人と寝たきり老人の推移

(単位：人)

区分	年度	平成2年度	平成7年度	平成12年度	平成15年度	平成16年度
一人暮らし老人		264	384	506	549	554
寝たきり老人		110	123	126	137	146

注) 各年度とも4月1日現在

(資料：健康福祉課)

◆身体障害者手帳交付状況

(単位：人)

級別	視覚	聴覚	肢体	内部	計
1～2級	64	35	316	167	582
3～6級	35	79	407	209	730
計	99	114	723	376	1,312

注) 平成16年4月1日現在

(資料：健康福祉課)

環境衛生 / Environment and Sanitation

◆ごみの処理状況

区分	処理人口 (人)	総排出量 (t)	総収集量 (t)	施設処理内容 (t)			収集車両 (台)	施設焼却能力 (t/日)	自家処理量 (t)
				焼却処理等	埋立処理	その他			
平成10年度	29,066	10,609	8,256	7,518	—	738	13	29	2,353
11年度	29,389	10,727	8,727	8,004	—	723	13	27	2,000
12年度	29,511	10,771	10,416	9,342	—	1,074	14	29	355
13年度	29,555	10,787	9,263	7,647	—	1,616	15	24	1,524
14年度	29,667	10,828	9,244	7,120	—	2,124	15	24	1,584

(資料：環境保全課)

◆し尿の処理状況

区分	処理計画人口 (人)	処理人口 (人)	総排出量 (kl)	総収集量 (kl)	施設処理量 (kl)	施設処理能力 (kl/日)	自家処理量 (kl)
平成10年度	29,066	7,855	14,852	4,353	4,353	188	10,499
11年度	29,389	7,018	15,017	3,891	3,891	188	11,126
12年度	29,511	6,653	15,149	3,470	3,470	188	11,679
13年度	29,555	6,444	15,102	3,445	3,445	188	11,657
14年度	29,667	6,304	15,160	3,605	3,605	188	11,555

(資料：環境保全課)

■消防 / Fire

◆消防力の状況

(単位：台、基、人)

区分	消防ポンプ自動車	水槽付消防ポンプ自動車	はしご付消防自動車	化学消防自動車	救助工作車	高規格救急自動車	その他の自動車	消火栓	防火水槽	職員数又は団員数
広域消防	4	3	1	1	1	4	10	313	24	99
消防団	8						5			230

注) 平成16年1月1日現在

(資料：総務課)

◆火災発生件数と損害額

区分 年	発生 件数	損害額 (千円)	1件当りの 損害額 (千円)
平成11年	9	59,216	6,579
12年	17	23,988	1,411
13年	10	92,922	9,292
14年	12	62,477	5,206
15年	12	66,073	5,506

(資料：讃岐地区広域消防本部)

◆救急活動状況の推移

(単位：件、人)

区分 年	出動件数	搬送人員	出動件数の内訳				
			急病	交通事故	一般負傷	自損行為	その他
平成11年	894	883	358	194	116	8	218
12年	926	899	396	162	118	7	243
13年	980	947	451	171	102	13	243
14年	986	971	403	175	133	9	266
15年	1,045	1,030	477	163	131	4	270

(資料：讃岐地区広域消防本部)

■交通 / Traffic

◆道路の状況

道路の種類	路線数	延長 (km)	改良済		舗装済	
			延長 (km)	改良率(%)	延長 (km)	舗装率(%)
自動車専用道路	1	3.5	3.5	100.0	3.5	100.0
一般国道	3	5.8	5.8	100.0	5.8	100.0
県道	10	65.7	40.0	60.9	65.7	100.0
町道	292	212.3	127.9	60.2	204.2	96.2

注) 平成15年4月1日現在 (実延長)

(資料: 土木建設課)

◆自動車保有状況の推移

(単位: 台)

区分 年度	総数	貨物				乗合用		乗用			特殊車	二輪車	原付
		営業用	自家用	被牽引車	軽自動車	営業用	自家用	営業用	自家用	軽自動車			
昭和60年度	17,096	57	1,327	0	3,547	0	13	18	4,882	1,246	117	302	5,587
平成7年度	21,864	90	1,503	19	4,455	0	19	22	7,804	2,777	212	548	4,415
12年度	24,650	196	1,467	25	3,947	0	19	22	9,174	4,419	284	606	4,491
13年度	25,052	204	1,463	29	3,867	0	21	22	9,349	4,644	295	615	4,543
14年度	25,316	233	1,462	36	3,816	0	21	24	9,463	4,967	311	611	4,372

注) 各年度とも3月31日現在

(資料: 香川陸運支局)

◆交通事故発生状況の推移

年 区分	平成11年	平成12年	平成13年	平成14年	平成15年
件数 (件)	247	317	331	295	321
死者 (人)	4	5	4	4	1
負傷者(人)	280	390	420	372	397

(資料: 総務課)

■水道 / Waterworks

◆上水道の年度別状況

区分	年度	昭和60年度	平成7年度	平成12年度	平成13年度	平成14年度
総給水人口 (人)		19,471	25,100	27,850	27,910	28,010
給水世帯数 (世帯)		5,155	7,587	9,139	9,325	9,475
1人1日最大給水量 (ℓ/日)		334	332	345	345	340
1日平均給水量 (m³)		4,811	6,874	8,126	8,323	8,386
年間給水量 (千m³)		1,756	2,516	2,966	3,038	3,061
年間有収水量 (千m³)		1,494	2,303	2,771	2,829	2,863
用途別 水量	生活用 (千m³)	1,083	1,727	2,131	2,171	2,216
	業務営業用 (千m³)	377	547	579	600	587
	工業用 (千m³)	16	18	33	33	38
	その他 (千m³)	18	11	28	25	22
有収率 (%)		85.1	91.5	93.4	93.1	93.5
施設能力 (m³/日)		8,900	8,900	11,600	11,600	11,442

(資料：上下水道課)

■教育・文化 / Education・Culture

◆幼稚園

平成16年5月1日現在

園名	区分	組数	園児数 (人)			教員数 (人)	施設面積 (m²)	
			総数	男	女		建物	敷地
平井幼	本園	4	72	37	35	5	801	2,693
	井上分園	2	15	5	10	2	286	3,142
	池戸分園	3	50	21	29	3	791	1,932
神山幼		1	1	0	1	2	58	77
田中幼	本園	3	41	23	18	3	736	2,423
	天枝分園	1	10	4	6	1	336	1,465
小蓑幼		0	0	0	0	0	58	224
氷上幼		4	115	58	57	6	782	2,190
白山幼	本園	4	59	23	36	5	732	2,965
	鹿庭分園	0	0	0	0	0	336	3,189
あおば幼		5	113	46	67	6	1,145	5,272
合計		27	476	217	259	33	6,061	25,572

(資料：教育総務課)

◆教育施設数 Education Facilities

平成16年5月1日現在
As of May 1, 2004

種類 Type	施設数 Number
幼稚園 Kindergarten	11 { 私立1 分園4含む } (Including one private and 4 branch schools)
小学校 Elementary	6
中学校 Junior High	3
高校 High School	1 (県立) (Prefectural)
大学 University	1 (国立) (National)

◆小学校

平成16年5月1日現在

区分 学校名	学級数	児童数(人)			教員数 (人)	校舎面積(m ²)			屋内運動 場(m ²)	プール水 面積(m ²)
		総数	男	女		総面積	鉄筋コンク リート造	鉄 骨 その他造		
平井小	23	692	361	331	36	6,231	6,069	162	1,313	435
神山小	3	5	4	1	3	896	870	26	463	155
田中小	7	136	71	65	12	2,957	2,792	165	921	335
小蓑小	2	5	2	3	2	1,010	961	49	481	155
氷上小	15	465	221	244	23	4,225	4,111	114	1,113	385
白山小	14	330	163	167	21	4,539	4,200	339	813	362
合計	64	1,633	822	811	97	19,858	19,003	855	5,104	1,827

(資料：教育総務課)

◆中学校

平成16年5月1日現在

区分 学校名	学級数	生徒数(人)			教員数 (人)	校舎面積(m ²)			屋内運動 場(m ²)	プール水 面積(m ²)
		総数	男	女		総面積	鉄筋コンク リート造	鉄 骨 その他造		
三木中	26	830	434	396	51	8,783	8,184	599	1,310	850
神山中	3	7	5	2	6	505	505	0	-	-
小蓑中	3	7	3	4	6	412	412	0	-	-
合計	32	844	442	402	63	9,700	9,101	599	1,310	850

(資料：教育総務課)

◆園児・児童・生徒数の推移

区分 年度	幼稚園					小学校					中学校				
	園 数	組 数	園児数(人)			学 校 数	学 級 数	児童数(人)			学 校 数	学 級 数	生徒数(人)		
			総数	男	女			総数	男	女			総数	男	女
平成5年度	10	26	295	155	140	6	73	2,052	1,024	1,028	3	35	1,098	557	541
11年度	10	24	371	192	179	6	63	1,719	887	832	3	36	1,053	509	544
14年度	10	23	400	208	192	6	64	1,640	828	812	3	31	907	469	438
15年度	10	20	366	183	183	6	65	1,636	855	781	3	31	903	444	459
16年度	10	22	363	171	192	6	63	1,633	822	811	3	32	844	442	402

注) 私立を除く

(資料：教育総務課)

◆中学校卒業者の進路別状況

(単位：人)

年度	区分	総数	進学	就職	無業	進学率(%)
平成11年度		386	369	8	9	95.6
12年度		338	326	7	5	96.4
13年度		338	324	5	9	95.9
14年度		297	283	10	4	95.3
15年度		315	309	3	3	98.1

(資料：教育総務課)

◆スポーツ団体会員数

団体名	会員数	備考
三木町体育協会	1,337人	平成16年3月31日現在
三木町スポーツ少年団	570人	平成16年6月30日現在

(資料：生涯学習課)

◆国指定重要文化財

区分	種別	名称	員数	所在地	所有者(管理者)	指定年月日
重要文化財	書跡	宋拓隋啓法寺碑	1帖	氷上・長楽寺	大西潤甫	昭37.2.2

(資料：生涯学習課)

◆県指定文化財

区分	名称	所在地	指定年月日
天然記念物	蓮成寺のイヌマキとフウラン	氷上・福万	昭29.2.2
〃	熊野神社の二本杉	奥山・津柳	昭31.5.12
自然記念物	小蓑熊野神社社叢(植物)	小蓑・下分	昭51.3.23
〃	小蓑の虹の滝(地形)	小蓑・下分	昭51.3.23
〃	氷上八幡神社社叢(植物)	氷上・丸岡	昭59.3.21
〃	高仙神社社叢(植物)	奥山・津柳	昭62.3.13

(資料：生涯学習課、産業振興課)

◆町指定文化財

種 別	区 分	名 称	所 在 地	所有者(管理者)	指定年月日
有形文化財	建 造 物	常光寺 <small>きやうざう</small> 経蔵付 <small>ふだいし</small> 傳大師像	氷上・福万	常光寺	昭60. 3. 23
〃	古 文 書	常光寺文書・経典付版本	氷上・福万	常光寺	昭60. 3. 23
〃	絵 画	和爾賀波神社の三十六歌仙扁額	井戸・熊田	和爾賀波神社	昭60. 3. 23
〃	工 芸 品	小菘出土の梵鐘	小菘・下分	筒井清八	昭60. 3. 23
〃	歴 史 資 料	真行寺の板碑	井戸・勅使	真行寺	昭60. 3. 23
〃	建 造 物	旧木田郡役所建物(池戸公民館)	池戸・錦町南	三木町	昭61. 9. 11
民俗文化財	有形民俗文化財	鯉河神社の大獅子	下高岡・新開	鯉河神社大獅子保存会	昭60. 3. 23
記念物	史 跡	始覚寺跡	井上・川西	四角寺	昭60. 3. 23
〃	〃	竜現社古墳	田中・南原	三木町	昭60. 3. 23
〃	〃	丸山古墳	朝倉・中谷	香川県	昭60. 3. 23
〃	天然記念物	二本もろだ	奥山・津柳北	北岡松義	昭60. 3. 23

(資料：生涯学習課)

◆主な遺跡

名 称	所 在 地	概 要
池戸八幡神社古墳	池戸・高尾	三木町唯一の前方後円墳
蛇の角古墳群	朝倉・奥ノ堂	16基中5基現存、須恵器、玉類出土
城池古墳群	田中・北高原	円墳10基
深谷古墳	池戸・深谷	石室石材
椿社古墳	池戸・風呂谷	石室石材
カンカン山古墳群	上高岡・諏訪、井戸	円墳13基
鎌倉塚	井戸・北真行寺	室町時代の五輪塔
野倉古墳群	鹿庭・出作	円墳、四乳鏡出土
西山古墳	鹿庭・西鹿庭	石室石材
東川城跡	朝倉・上吉谷	中世の四輪土橋

(資料：生涯学習課)

◆文化活動の状況（三木町文化協会）

会員数：900人

部 門	団 体 名
美 術	三 木 フ ォ ト ク ラ ブ
	書 道
	日 本 画
	神 山 書 道 同 好 会
	木 彫 り ク ラ ブ
	紙 人 形
	ち ぎ り 絵
	パ ッ チ ワ ー ク
	陶 歩 会
	宮 月 書 道 会
文 芸	三 木 川 柳 会
	ち ぐ さ 句 会
	三 木 歌 話 会
茶 華 道	一 生 本 流 ・ 石 州 流
	嵯 峨 御 流 ・ 裏 千 家
	池 坊
	未 生 流 ・ 表 千 家
	小 原 流
官 休 庵 流	
音 楽	サ ウ ン ド 三 木
	三 木 コ ー コ ・ カ リ ー タ
	三 翠 会
	琴 涼 会
	三 木 ハ ー モ ニ カ ク ラ ブ
	尺 八 ク ラ ブ
	高 松 市 民 吹 奏 楽 団 三 木 同 好 会
	三 木 町 シ ル バ ー コ ー ラ ス
詩 吟	旭 山 流 吟 詠 会
	大 和 吟 詠 会
	臥 風 流 瑞 鳳 会
	吟 剣 詩 舞 黎 明 三 木
カ ラ オ ケ	や ま び こ 同 好 会
	う ぐ い す 会
	福 寿 草 カ ラ オ ケ 同 好 会

部 門	団 体 名
カ ラ オ ケ	鹿 庭 カ ラ オ ケ 同 好 会
	さ つ き カ ラ オ ケ 同 好 会
	ク ロ フ シ 会
	津 柳 カ ラ オ ケ 同 好 会
	愛 燦 歌 謡 教 室
	讃 南 き ら く 会
	三 木 ち ど り 会
	あ じ さ い 同 好 会
	あ ゆ み 会
	平 木 カ ラ オ ケ 同 好 会
	高 木 カ ラ オ ケ 同 好 会
	五 月 ウ ォ ー ク 会
	は ま な す 会
ど ん ぐ り 歩 こ う 会	
太 鼓	三 木 は く ち ょ う 太 鼓
	龍 昇 太 鼓 保 存 会
	讃 修 流 太 鼓 保 存 会
	み ゆ き 太 鼓
	銭 太 鼓 ふ れ あ い 会
	宮 坂 流 三 木
	さ め き 銭 太 鼓 三 木 同 好 会
	日 本 舞 踊
舞 踊	橋 香 会 三 木
	三 木 民 踊 友 の 会
	日 本 舞 踊 寿 会
	幸 香 会
	神 山 民 踊 ク ラ ブ
	雅 加 代 会
	三 木 は な ぶ さ 会
	そ の 他
囲 碁 同 好 会	
さ わ や か 健 康 同 好 会	
大 和 流 御 詠 歌 田 中 支 部 び つ み 会	

(平成16年5月1日現在)

■ 主な公共施設 / Public Facilities

● 文化施設 ●

平成16年3月31日現在

名 称	所 在 地	敷 地 (m ²)	建 物 等 (m ²)	
			木 造	鉄 筋 (骨)
池戸公民館	池戸2340番地1	1,461	429.00	
田中公民館	田中3841番地1	1,828		439.00
神山公民館	鹿庭1755番地1	2,187		361.00
井戸公民館	井戸2679番地1	1,716		409.00
池戸商工センター	池戸2340番地1	1,788		450.00
文化交流プラザ	鹿伏360番地	12,707		7,354.00
地域交流センター	氷上2871番地	3,170		669.00
サンサン館みき	氷上2940番地1	7,512		6,254.72

注) サンサン館みき=香川県立高松圏域健康生きがい中核施設

● スポーツ施設 ●

名 称	所 在 地	敷 地 (m ²)	建 物 等 (m ²)	
			木 造	鉄 筋 (骨)
鹿庭コミュニティセンター	鹿庭乙255番地	15,222		962.03
神山運動場				112.00
町民柔剣道場	氷上56番地1	1,967		546.00
農村運動広場 (多目的グラウンド、テニスコート) (トレーニング・ルーム)	朝倉1445番地	48,820		521.60
総合運動公園 (野球場、サッカー場、テニスコート) (屋内ゲートボール場、B&G海洋センター) (共同福祉施設)	上高岡2544番地5	121,696	115.81	4,455.03
平木テニスコート	鹿伏264番地	1,942		110.10

● 福祉施設 ●

名 称	所 在 地	敷 地 (m ²)	建 物 等 (m ²)	
			木 造	鉄 筋 (骨)
福祉センター	氷上310番地	-		1,350.00
老人福祉会館あけぼの荘	井上1966番地5	4,826		519.15
津柳地区コミュニティセンター	奥山1109番地6	753		146.24
平木コミュニティ会館	平木26番地1	916		529.93
駒足ふれあい会館	下高岡3986番地	320		125.00
南部高齢者保健センター	奥山1109番地1	1,102		220.44

●公園・レクリエーション施設●

平成16年3月31日現在

名 称	所 在 地	敷 地 (m ²)	建 物 等 (m ²)	
			木 造	鉄 筋 (骨)
井戸農村公園	井戸2616番地1	2,000		4.41
平木農村公園	平木341番地8	1,107		
三条農村公園	上高岡2488番地 下高岡1864番地	—		5.29
鹿庭農村公園	鹿庭1760番地	1,000		12.25
八坂農村公園	井上1878番地	1,074		
虹の滝キャンプ場	小菘1889番地	740	160.84	
太古の森	上高岡2547番地1	37,713		8.16
高仙山山頂公園	奥山3036番地	9,000	57.76	211.44
ウォーキングセンター	下高岡1459番地2	6,443	525.26	
富士の越展望台	井上1966番地1	447		

●その他の施設●

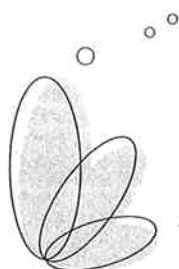
名 称	所 在 地	敷 地 (m ²)	建 物 等 (m ²)	
			木 造	鉄 筋 (骨)
井戸教育集会所	井戸2631番地1	240		132.00
白山教育集会所	下高岡2123番地1	406		132.00
井上児童館	井上639番地	217		165.28
平木文化センター	鹿伏256番地1	550		133.42
白山文化センター・児童館	下高岡2150番地1	1,620		352.70
クリーンセンター	下高岡4319番地1	29,295		1,450.72
農村環境改善センター	氷上370番地2	3,330		1,390.00
一般廃棄物最終処分場	奥山2582番地1	41,697		—

■三木町のあゆみ / History of Miki Town

年月日	事	項	年月日	事	項
昭和29. 10. 1	平井町、神山村、田中村、氷上村及び下高岡村が合併し、三木町として発足		昭46. 4. 1	白山小学校が発足	
10. 23	初代町長に筒井正夫氏就任		47. 4. 1	農業振興地域の指定を受ける。	
11. 1	初代議長に森健太郎氏就任		4. 1	私立大宮保育園開設	
30. 1. 1	三木弘報（創刊号）を発刊		7. 19	高松地区広域市町村圏の指定を受ける。	
2. 1	初代収入役に寒川達氏就任		48. 3. 31	白山小学校校舎完成	
4. 1	三木町商工協同組合発足		3. 31	平井幼稚園井上分園改築	
10. 1	初代助役に阿部照氏就任		7. 1	農村総合整備モデル事業の指定を受ける。	
31. 1. 1	町歌・町章制定		49. 11. 7	三木町合併20周年記念式典及び記念行事挙	
6. 31	新農村建設総合事業推進地域の指定を受ける。		11. 10		
8. 24	町財政再建計画書案可決される。		12. 27	三木町清掃工場完成	
9. 29	三木町農業共済組合発足		50. 4. 1	香川用水通水・受水開始	
9. 30	三木町が井戸村と合併		51. 3. 31	特別養護老人ホーム白山山荘開設	
32. 1. 5	各地区に有線放送開設		4. 1	私立砂入保育園開設	
7. 16	三木町農業委員会発足		4. 1	身体障害者授産施設朝日園開設	
33. 1. 5	庁舎落成（祝賀会挙）		10. 15	三木町民柔剣道場完成	
34. 11. 1	井戸地区の一部が長尾町に編入		11. 10	讃岐地区広域消防組合設立	
35. 2. 3	各地区の農協営有線放送を吸収、町営として認可開局（井戸を除く）		52. 10. 1	讃岐地区広域消防組合業務開始	
4. 1	三木中学校が発足		53. 2. 28	白山文化センター完成	
36. 2. 3	三木町有線放送業務開始		10. 20	田中小学校校舎改築（第1期～第2期工事）	
8. 1	町営火葬場開設		54. 3. 30	平井小学校屋内運動場完成	
38. 8. 14	三木町森林組合設立		4. 30	平井幼稚園改築	
9. 25	三木町簡易水道通水開始（平木・池戸地区給水）		8. 15	第1回真夏の成人式	
12. 25	三木中学校校舎完成（第1期～第4期）		12. 25	防災行政無線設置	
40. 3. 8	三木町史発刊		55. 3. 31	氷上小学校校舎改築（第1期～第2期工事）	
3. 27	三木町合併10周年・三木中学校校舎落成記念		3. 31	田中小学校屋内運動場完成	
3. 28	行事挙		4. 1	国立香川医科大学開校	
4. 1	井上児童館完成		4. 1	私立あおば幼稚園開設	
5. 27	三木町町民体育館完成		4. 1	虹の滝キャンプ場開設	
43. 1. 26	三木町中央水泳プール完成		4. 20	氷上小学校屋内運動場完成	
44. 4. 1	町内6農協が合併し、三木農業協同組合発足		6. 2	三木町心身障害者作業所みきの家開設	
4. 1	簡易水道事業を上水道事業に改める。		12. 10	青少年育成三木町民会議発足	
45. 4. 1	有線放送電話局舎完成		56. 3. 23	氷上幼稚園改築	
7. 21	平井小学校改築（低学年用1棟）		3. 25	白山小学校校舎増築	
8. 21	三木電報電話局が池戸に開局		7. 17	三木町社会福祉協議会が法人化	
9. 10	有線放送電話がダイヤル式になる。		57. 3. 25	平井小学校校舎改築（第1期～第4期）	
9. 21	三木町福祉センター完成		3. 25	平井幼稚園池戸分園改築	
			58. 3. 25	新庁舎建設に着手	
			10. 20	香川医科大学医学部附属病院開院	
			59. 2. 25	神山運動場及び管理棟完成	

年月日	事 項	年月日	事 項
昭和59. 3. 25	神山幼・小・中学校校舎改築（神山第二幼・小・中学校を神山幼・小・中学校に校名変更）	平成4. 3. 9	神山公民館完成
3. 31	新庁舎完成	3. 10	津柳地区コミュニティセンター完成
4. 25	三木勤労者体育センター完成	3. 25	田中幼稚園天枝分園完成
6. 28	平木文化センター完成	9. 26	第1回獅子舞フェスタ開催
6. 29	4名の名誉町民選任される。	11. 21	第28回全国社会人サッカー選手権大会開催
11. 4	合併30周年、新庁舎落成記念式典挙行	11. 25	
60. 3. 20	小蓑小中学校校舎改築	5. 1. 31	池戸商工センター完成
7. 31	農村環境改善センター完成	2. 25	平木コミュニティ会館完成
12. 20	小蓑幼稚園改築	3. 10	井戸公民館完成
61. 2. 20	井戸教育集会所完成	3. 25	平木テニスコートオープン
62. 1. 5	町花、町木、推奨花木、記念樹選定	3. 25	太古の森完成
3. 25	神山小学校屋内運動場完成	3. 25	神山保育所完成
4. 1	町政モニター制度発足	5. 27	第38回香川県植樹祭開催（太古の森）
9. 15	老人福祉会館「あけほの荘」開館	10. 10	屋内ゲートボール場「すぱーく三木」完成
10. 16	台風19号襲来（災害救助法適用）	10. 24	第48回国民体育大会サッカー競技会（少年男子）
63. 3. 5	田中幼稚園改築	10. 29	開催
3. 23	小蓑小学校屋内運動場完成	6. 4. 1	高松農業共済組合誕生
3. 30	三木町史発行	9. 17	三木町合併40周年記念行事挙行
3. 31	農業者トレーニングセンター完成	10. 23	ねんりんピック'94香川ゲートボール交流大会
4. 1	井戸幼稚園を白山幼稚園に名称変更	10. 24	開催
10. 20	全国へき地教育研究大会開催（神山小中、小蓑中）	7. 6. 30	下高岡保育所完成
平成元. 3. 5	白山幼稚園改築	8. 7	第16回全国教員サッカー選手権大会開催
3. 31	三木共同福祉施設完成	8. 11	
11. 5	三木町合併35周年記念自治功労、善行表彰式典挙行	9. 16	第1回獅子たちの里三木 活き生きふれあいまつり開催
2. 3. 28	白山幼稚園鹿庭分園完成	11. 10	第34回全国学校体育研究大会開催（三木中、氷上小）
3. 31	三木町町民サッカー場（第1サッカー場）完成	8. 4. 1	県立三木高等学校開校
4. 25	B&G三木海洋センター完成	12. 5	三木・長尾葬斎組合設立
4. 30	白山教育集会所完成	9. 1. 24	三木町文化振興財団設立
5. 31	一般廃棄物最終処分場完成	3. 19	高仙山山頂公園開設
8. 31	津柳温泉給水施設完成	3. 31	文化交流プラザ完成
11. 30	新立石トンネル開通	4. 29	町植樹祭開催（高仙山山頂公園）
3. 1. 11	都市計画区域の指定を受ける。	5. 1	サンピアさめぎオープン
3. 18	第3次三木町振興計画策定	5. 8	香川東部溶融クリーンセンター完成
3. 31	三木町町民サッカー場（第2サッカー場）完成	6. 30	ウォーキングセンター完成
5. 15	田中公民館完成	11. 2	第12回国民文化祭・かがわ'97「アジア民俗芸能祭」開催
7. 15	勤労者体育施設（野球場、テニスコート）完成	10. 3. 26	高松東道路開通

年月日	事 項
平成10. 8. 2	全国高等学校総合体育大会（サッカー競技）
8. 4	開催
8. 5	小学生交流事業で町内の小学生が七飯町を初
8. 8	訪問
11. 3. 21	三木・長尾葬斎場（しずかの里）完成
7. 27	小学生交流事業で七飯町の小学生が初来町
7. 30	
8. 18	三木町クリーンセンターオープン
10. 11	三木町合併45周年記念行事挙行
10. 11	北海道・七飯町と姉妹都市提携調印
12. 3. 30	三木町地域交流センター完成
4. 1	駒足ふれあい会館完成
4. 1	香川県農業協同組合誕生
4. 1	介護保険制度スタート
9. 15	「いちごのワイン」誕生
13. 3. 21	第4次三木町振興計画策定
3. 24	高松東ファクトリーパーク造成工事完了
4. 1	ごみ収集有料化
9. 29	第4回全国獅子舞フェスティバル開催
14. 3. 25	井上北部地区農業集落排水処理施設完成
3. 26	三木中学校給食場・技術科教室完成
4. 29	文化交流プラザ入場者100万人突破
7. 25	NHK「夏期巡回ラジオ体操・みんなの体操会」 開催
8. 5	住民基本台帳ネットワークシステム稼働開始
8. 29	平井小学校南校舎改修工事完成
9. 28	ことでん「学園通り駅」開業
12. 26	三木町健康生きがい財団設立
15. 1. 2	町パークアンドライド駐車場オープン
3. 30	四国横断自動車道（高松自動車道）全線供用 開始
5. 11	高松圏域健康生きがい中核施設（サンサン館 みき）オープン
10. 1	香川医科大学が香川大学と統合し、香川大学 医学部となる。
11. 2	第16回全国スポーツ・レクリエーション祭（社 ）
11. 4	年サッカー）開催
16. 3. 27	南部高齢者保健センター完成
4. 1	役場組織の機構改革実施（11課1局1室体制）



熱い心で歴史をいろどる 郷土が生んだ偉人たち

Great names from the Past

故 平井太郎氏 (実業家・政治家)

Taro HIRAI, Entrepreneur and Politician

明治38年、三木町田中生まれ。明治大学卒。

昭和25年参議院議員に初当選以来、連続4期当選を果たし、郵政大臣や参議院副議長などを歴任。

県内でも、商工会議所連合会会長、観光協会会長などの要職を務めるとともに、四国新聞社社長、ラジオ香川の創設、西日本放送会長など、各分野の発展に大きな功績を残し、本町では三木町福祉センターの建設に尽力されました。

昭和48年に逝去。

平成16年3月、香川の歴史や文化の発展に貢献した人物「讃岐の百人」に選ばれました。

故 鎌倉芳太郎氏 (人間国宝)

Yoshitaro KAMAKURA, A Living National Treasure

明治31年、三木町氷上生まれ。

東京美術学校研究科で染色を学び、助教授となりました。

太平洋戦争後、琉球染色の紅型(びんがた)を本格的に研究。その後、この古典的技法をふまえた「型絵染」を創作し、次々と発表。昭和48年、国の重要無形文化財技術保持者(人間国宝)に指定されるとともに、玉川大学教授も務めました。

昭和58年に逝去。

平成16年3月、香川の歴史や文化の発展に貢献した人物「讃岐の百人」に選ばれました。

故 大西禎夫氏 (実業家・政治家)

Yoshio ONISHI, Entrepreneur and Politician

明治31年、三木町氷上生まれ。慶応義塾大学卒。

昭和24年より衆議院議員連続3期当選を果たし、通産常任委員長を務めました。

また、昭和14年より8年間、香川県議会議員を歴任。このほか県内では、昭和20年より21年間、高松琴平電気鉄道株式会社社長を務めるとともに、県体育協会会長、交通安全協会会長などに就き、各分野の発展に尽力されました。

昭和41年に逝去。

故 串田義視氏 (歯科医師)

Yoshimi KUSHIDA, Dentist

明治36年、三木町池戸生まれ。

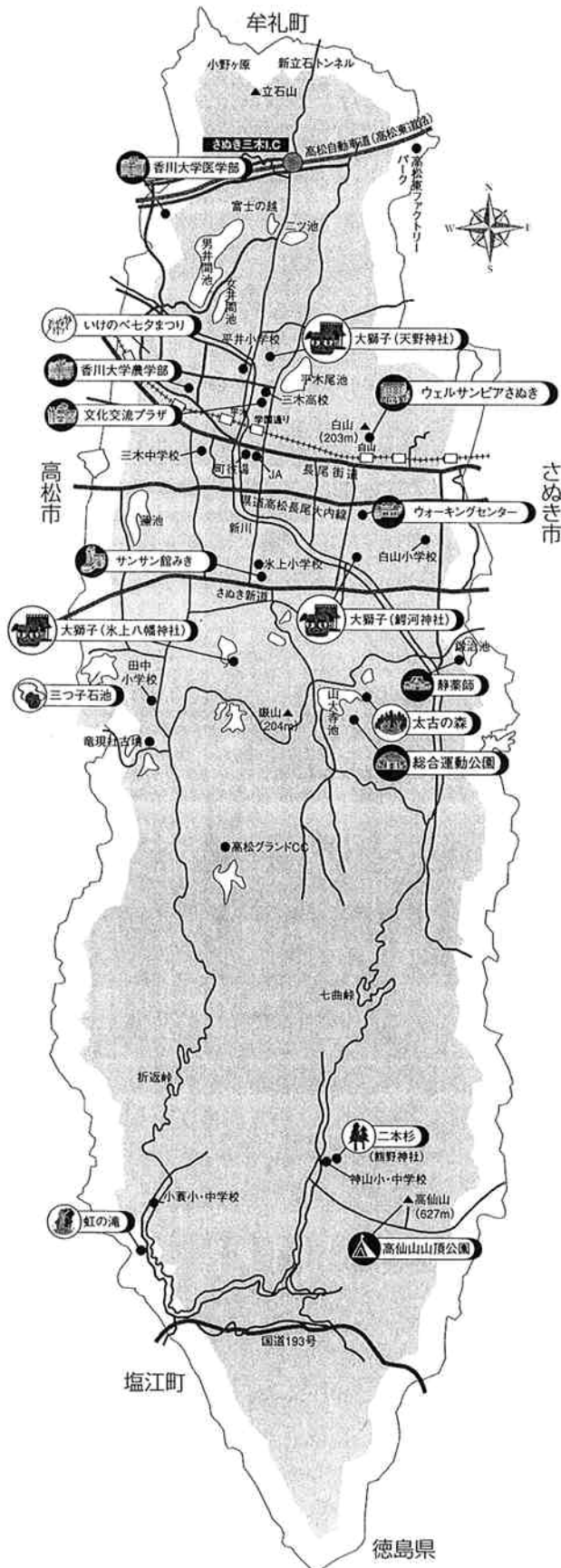
大阪歯科大学を卒業後、三木町で開業。本町の学校歯科医、体育協会会長、保護司会顧問などを歴任し、社会教育や社会福祉の向上に尽力。昭和14年より、旧平井町議会議員・三木町議会議員として町政に励むとともに、三木町民柔剣道場の建設などにも尽くされました。

昭和50年、国際的文化人に与えられる全日本学士会アカデミア賞を受賞するなど、数多くの栄誉を受賞。

平成2年に逝去。



■三木町全図 / Map of Miki Town



三木町の主な見どころと施設

- 虹の滝……………役場から車で30分
- 高仙山山頂公園……………役場から車で40分
- 太古の森……………役場から車で10分
- 二本杉……………役場から車で30分
- 静薬師……………役場から車で10分
- 香川大学医学部……………役場から車で10分
- 香川大学農学部
 ……ことでん長尾線農学部前駅下車歩いて5分
- 総合運動公園……………役場から車で10分
- ウォーキングセンター……………役場から車で5分
- 文化交流プラザ
 ……ことでん長尾線学園通り駅下車歩いて5分
- サンサン館みき……………役場から車で5分
- ウェルサンピアさぬき
 ……ことでん長尾線白山駅下車すぐ

Miki
Town
Overview
2004

