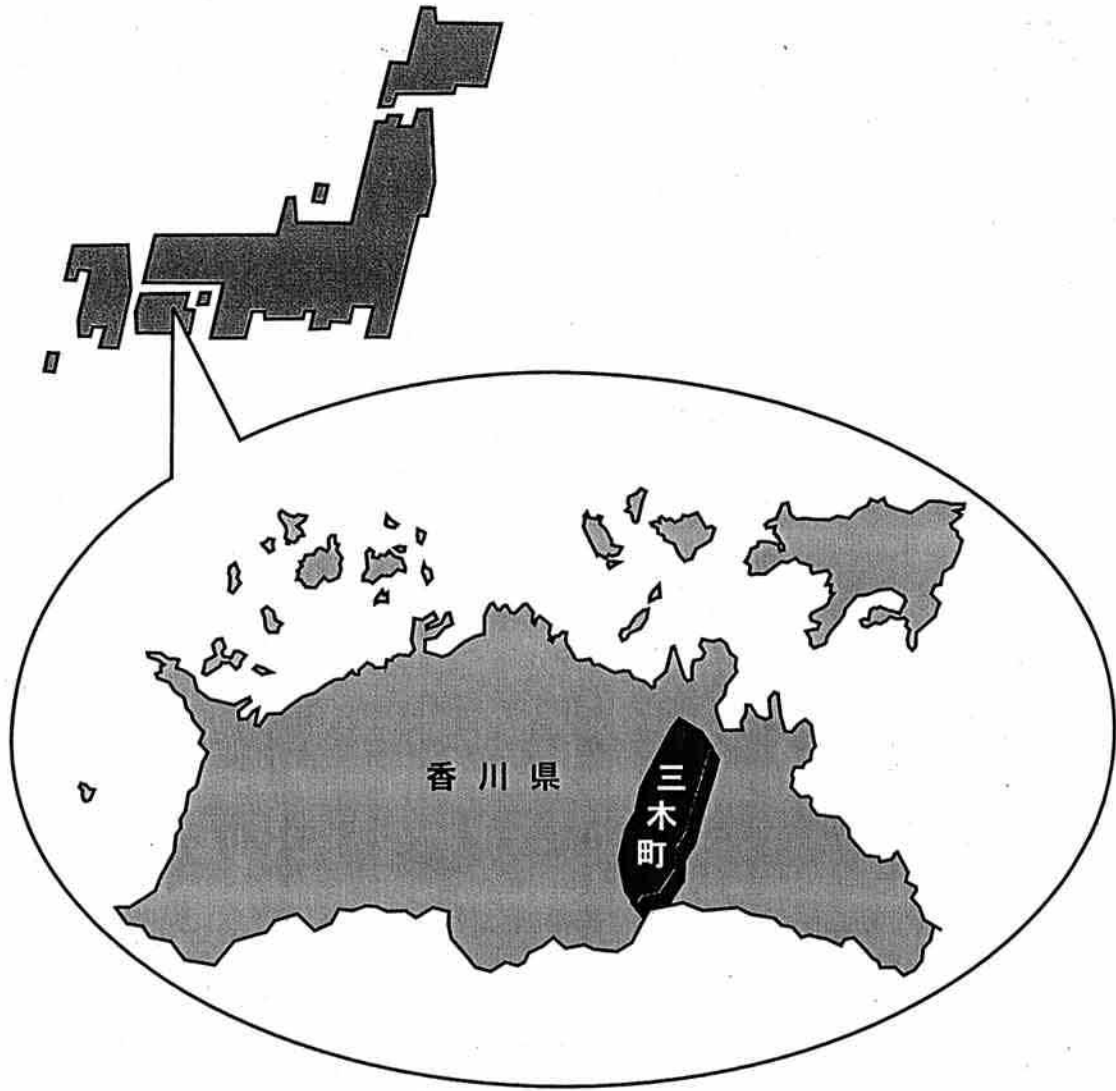


資

料

編



'02三木町勢要覧

目 次

町勢・自然	1
人 口	2
行 政	3
財 政	5
議 会	6
農 林 業	7
商 工 業	8
保健衛生	9
福 祉	10
消 防	12
交 通	13
水 道	14
教育・文化	14
主な公共施設	19
三木町のあゆみ	21
三木町全図	23
名 誉 町 民	24

町 勢

町 制	昭和29年10月1日
面 積	75.78km ² 東西5.8km 南北18.4km
経 緯 度	東経134度8分 北緯34度15分
人 口	28,769人 (平成12年国勢調査) (男13,832人・女14,937人)
世 帯 数	9,895世帯 (平成12年国勢調査)
人 口 密 度	379.6人/km ² (平成12年国勢調査)
就 業 人 口	14,535人 (平成12年国勢調査)

農 家 戸 数	2,199戸 (2000年世界農林業センサス)
農家粗生産額	3,630百万円 (平成13年香川統計年鑑)
商 店 数	312 (平成11年商業統計調査)
商品販売額	25,010百万円 (平成11年商業統計調査)
工業事業所数	75 (平成12年工業統計調査)
製造品出荷額	15,876百万円 (平成12年工業統計調査)
一般会計決算額	歳入 945,053万円 (平成12年度) 歳出 876,485万円

自 然

■主な山岳

名 称	標 高
大 相 山	881.1m
高 仙 山	627.1
石 槌 山	550.4
立 石 山	272.5
嶽 山	204.6
白 山	203.0

■土地の利用状況

(平成14年1月1日現在)

総面積	農用地		宅地	山林	原野	雑種地	その他
	田	畑					
7,578ha	1,538	303	459	3,039	7	240	1,992
割合(%)	20.3	4.0	6.0	40.1	0.1	3.2	26.3

(資料：税務課)

■主なため池

名 称	堤 長	堤 高	満水面積	貯水量	かんがい面積
男井間池	290m	9.7m	320,000m ²	956千t	188ha
女井間池	268	3.7	68,000	129	25
平木尾池	396	5.8	98,000	188	42
二股上池	217	16.0	90,000	606	190
蓮 池	574	9.0	137,700	480	145
小川下池	156	26.8	73,000	600	486
外 山 池	260	5.5	57,000	126	10
奥の堂池	167	13.0	60,000	240	54
三ツ子石池	476	10.1	113,000	381	115
山大寺池	360	12.1	118,000	354	102
国下池	480	2.6	96,000	403	53

(資料：土地改良課)

■主な河川

名 称	指定延長
新 川	18.7km
吉 田 川	11.8
寒 国 川	3.3
古 川	4.2
鍛 治 川	5.9
鴨 部 川	22.2

■平均気温と降水量

年	月 区 分	1月	2月	3月	4月	5月	6月	7月	8月	9月	10月	11月	12月	年平均気温 年間降水量
		平成2年	平均気温(°C)	4.9	8.0	9.9	14.2	18.5	24.1	27.8	28.4	24.5	18.4	
	降水量(mm)	53.5	81.0	100.0	74.0	108.0	198.5	67.5	100.5	431.5	143.0	212.5	30.5	1,600.5
平成9年	平均気温(°C)	5.7	5.5	10.0	14.8	20.0	23.3	26.6	28.0	23.9	17.6	13.6	8.6	16.5
	降水量(mm)	35.0	18.5	89.5	101.5	72.5	72.5	288.0	49.5	178.0	45.0	99.5	47.0	1,096.5
平成13年	平均気温(°C)	5.1	6.0	9.5	14.7	20.0	23.9	28.3	28.4	23.8	19.0	12.2	7.6	16.5
	降水量(mm)	84.5	60.0	52.5	33.0	108.5	163.5	81.0	157.0	93.0	188.5	52.5	28.5	1,102.5

(資料：高松地方気象台)

人 口

■世帯・人口の推移

区分 年	世帯数	人 口 (人)			1世帯 当たりの 人員
		総数	男	女	
昭和30年	5,524	28,682	13,991	14,691	5.19
35年	5,305	25,415	12,292	13,123	4.79
40年	5,484	24,016	11,522	12,494	4.38
45年	5,774	23,308	11,229	12,079	4.04
50年	6,302	23,930	11,666	12,264	3.80
55年	6,839	24,989	12,196	12,793	3.65
60年	7,445	26,021	12,659	13,362	3.50
平成2年	8,119	26,966	13,120	13,846	3.32
7年	8,847	27,766	13,405	14,361	3.14
12年	9,895	28,769	13,832	14,937	2.91

(資料：国勢調査)

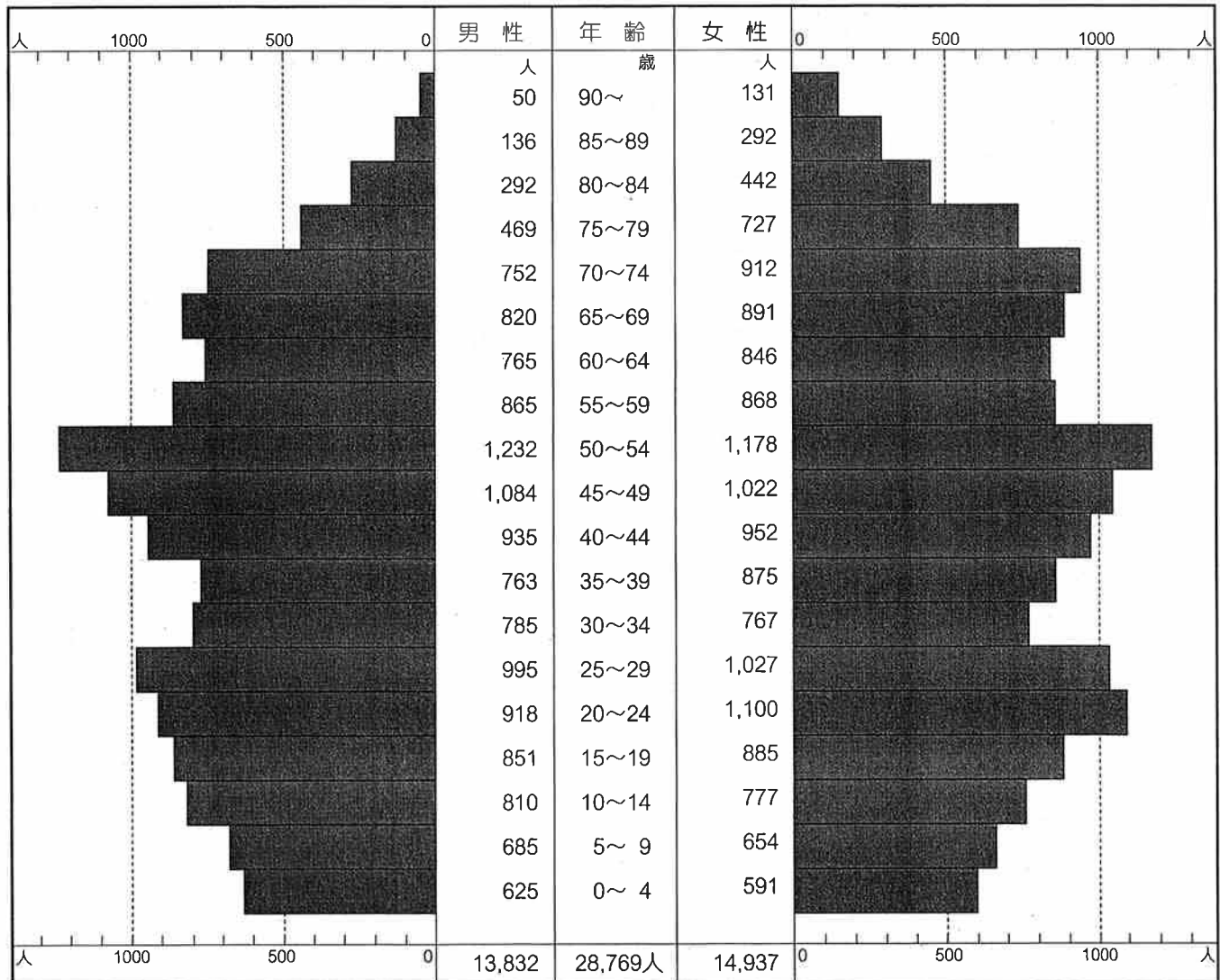
■人口動態の推移

(単位：人)

区分 年	自然動態			社会動態			増減
	出生	死亡	増減	転入	転出	増減	
昭和60年	286	193	93	1,092	1,023	69	162
平成2年	232	242	△10	1,264	1,096	168	158
7年	205	204	1	1,480	1,157	323	324
12年	226	261	△35	1,429	1,282	147	112
13年	247	260	△13	1,475	1,308	167	154

(資料：人口移動調査)

■人口ピラミッド (男女別・5歳階級別)



(資料：平成12年国勢調査)

■歴代町長

歴代	氏名	就任年月日	退任年月日
初代	筒井正夫	昭29. 10. 23	昭33. 10. 22
2 "	鎌倉 薫	33. 10. 23	37. 10. 22
3 "	"	37. 10. 23	41. 10. 22
4 "	妹尾 勤一	41. 10. 23	45. 10. 22
5 "	"	45. 10. 23	49. 10. 22
6 "	"	49. 10. 23	53. 10. 22
7 "	"	53. 10. 23	57. 10. 22
8 "	"	57. 10. 23	61. 10. 22
9 "	石原 收	61. 10. 23	平2. 10. 22
10 "	"	平2. 10. 23	6. 10. 22
11 "	"	6. 10. 23	10. 10. 22
12 "	"	10. 10. 23	

■歴代助役

歴代	氏名	就任年月日	退任年月日
初代	阿部 照	昭30. 10. 1	昭34. 3. 16
2 "	佐々木 豊	34. 8. 15	36. 9. 30
3 "	溝 淵 一八	36. 10. 17	40. 10. 16
4 "	奈良 光男	46. 10. 2	50. 10. 1
5 "	"	51. 10. 2	55. 10. 1
6 "	"	55. 10. 2	59. 10. 1
7 "	"	59. 10. 2	61. 11. 15
8 "	高澤 隆利	平元. 4. 1	平5. 3. 31
9 "	"	5. 4. 1	9. 3. 31
10 "	"	9. 4. 1	13. 3. 31
11 "	"	13. 4. 1	

■歴代収入役

歴代	氏名	就任年月日	退任年月日
初代	寒川 達	昭30. 2. 1	昭34. 1. 31
2 "	"	34. 2. 1	38. 1. 31
3 "	"	38. 2. 1	40. 3. 31
4 "	田所 利寛	40. 4. 1	44. 3. 31
5 "	"	44. 4. 1	48. 3. 31
6 "	"	48. 4. 1	52. 3. 31
7 "	内原 正信	52. 4. 1	56. 3. 31
8 "	"	56. 4. 1	60. 3. 31
9 "	"	60. 4. 1	平元. 3. 31
10 "	山地 康夫	平4. 4. 1	8. 3. 31
11 "	"	8. 4. 1	12. 3. 31
12 "	"	12. 4. 1	

■歴代教育長

歴代	氏名	就任年月日	退任年月日
初代	佐々木 豊	昭29. 10. 1	昭31. 9. 30
2 "	"	31. 10. 1	34. 8. 4
3 "	三木 孝	34. 8. 15	35. 9. 30
4 "	"	35. 10. 1	39. 9. 30
5 "	"	39. 10. 1	43. 9. 30
6 "	"	43. 10. 1	46. 4. 5
7 "	真鍋 正雄	46. 7. 23	47. 6. 30
8 "	出水 清重	47. 10. 1	51. 9. 30
9 "	"	51. 10. 1	55. 9. 30
10 "	"	55. 10. 1	57. 9. 30
11 "	香西 常	57. 11. 8	59. 9. 30
12 "	出井 健一	59. 10. 17	63. 10. 10
13 "	"	63. 10. 11	平4. 10. 10
14 "	"	平4. 10. 11	8. 10. 10
15 "	小川 和夫	8. 10. 11	12. 10. 10
16 "	"	12. 10. 11	

■選挙執行状況

種別	選挙当日の有権者数(人)			投票者数(人)			投票率(%)			執行期日
	総数	男	女	総数	男	女	総数	男	女	
知事選	22,384	10,750	11,634	11,233	5,255	5,978	50.18	48.88	51.38	H10. 8. 30
町長選	22,446	10,773	11,673	13,400	6,183	7,217	59.70	57.39	61.83	H10. 10. 11
県議選	22,429	10,750	11,679	12,222	5,743	6,479	54.49	53.42	55.48	H11. 4. 11
町議選	22,465	10,766	11,699	17,141	7,978	9,163	76.30	74.10	78.32	H11. 4. 25
衆院選(小)	23,330	11,169	12,161	13,557	6,557	7,000	58.11	58.71	57.56	H12. 6. 25
参院選(県)	23,595	11,311	12,284	12,697	6,106	6,591	53.81	53.98	53.66	H13. 7. 29

財 政

■一般会計決算額の推移（歳入）

（単位：千円）

費目	年度	平成9年度	平成10年度	平成11年度	平成12年度
町 税		2,420,174	2,348,188	2,397,592	2,368,317
地 方 譲 与 税		130,064	95,743	92,626	95,109
利 子 割 交 付 金		54,200	39,781	40,892	216,086
地 方 消 費 税 交 付 金		53,711	241,896	228,940	236,098
ゴ ー ル フ 場 利 用 税 交 付 金		44,834	40,524	45,748	39,968
特 別 地 方 消 費 税 交 付 金		2,224	2,656	1,633	204
自 動 車 取 得 税 交 付 金		77,099	65,695	62,246	61,198
地 方 特 例 交 付 金		-	-	88,145	106,363
地 方 交 付 税		2,577,301	2,757,360	2,946,426	3,040,868
交 通 安 全 対 策 特 別 交 付 金		4,839	5,905	6,530	4,912
分 担 金 及 び 負 担 金		216,592	216,804	216,211	135,344
使 用 料 及 び 手 数 料		161,395	159,572	162,229	164,493
国 庫 支 出 金		644,306	658,862	985,652	377,012
県 支 出 金		780,408	647,968	681,230	604,978
財 産 収 入		124,833	54,001	26,747	14,464
寄 附 金		716	716	716	193,060
繰 入 金		897,921	1,034,402	958,068	745,632
繰 越 金		386,582	372,607	550,056	516,506
諸 収 入		168,090	162,889	254,691	169,905
町 債		593,400	829,870	780,322	360,008
歳 入 合 計		9,338,689	9,735,439	10,526,700	9,450,525

■一般会計決算額の推移（歳出）

（単位：千円）

費目	年度	平成9年度	平成10年度	平成11年度	平成12年度
議 会 費		152,177	153,726	143,319	144,545
総 務 費		1,665,789	1,877,031	2,027,359	1,708,695
民 生 費		1,466,433	1,595,596	2,028,609	1,426,064
衛 生 費		1,053,741	1,477,514	1,232,062	990,554
農 林 水 産 業 費		901,628	782,022	785,162	823,045
商 工 費		296,571	160,581	155,018	169,305
土 木 費		916,836	665,368	505,964	602,002
消 防 費		291,949	322,189	342,406	351,167
教 育 費		1,091,118	1,048,253	1,457,036	1,105,262
災 害 復 旧 費		94,902	193,829	5,584	22
公 債 費		1,034,938	909,274	1,327,675	1,444,191
諸 支 出 金		-	-	-	-
歳 出 合 計		8,966,082	9,185,383	10,010,194	8,764,852

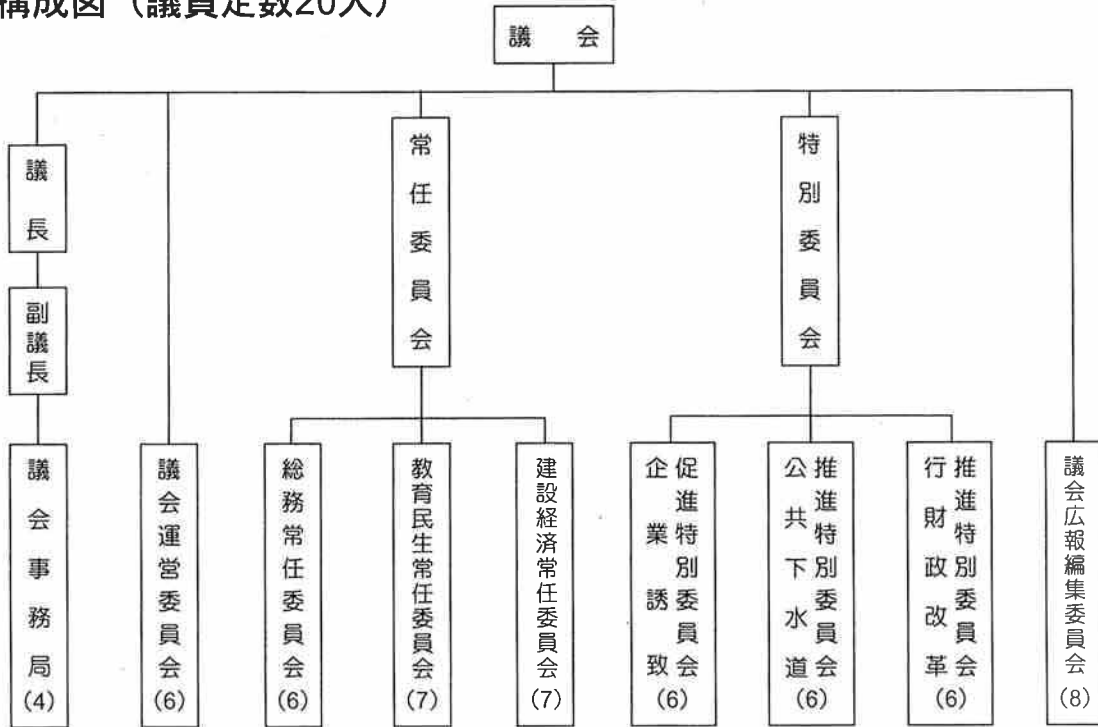
■町税等徴収実績の推移

（単位：千円）

区分	年度	平成9年度	平成10年度	平成11年度	平成12年度
総 額	調 定 済 額	2,572,505	2,523,294	2,580,859	2,584,690
	収 入 済 額	2,420,174	2,348,188	2,397,592	2,368,317
	徴 収 率 (%)	94.1	93.1	92.9	91.6
普 通 税 (収入額)	町 民 税	1,369,248	1,226,596	1,198,564	1,169,509
	固 定 資 産 税	878,011	941,632	1,003,782	997,130
	軽 自 動 車 税	46,129	47,283	49,598	51,228
	た ば こ 税	126,786	132,677	145,648	150,450
	特 別 土 地 保 有 税	-	-	-	-
国 民 健 康 保 険 税	648,228	656,943	659,451	695,865	
介 護 保 険 料				56,463	

（平成12年度から介護保険料徴収）

■議会構成図（議員定数20人）



■歴代議長

歴代	氏名	就任年月日	退任年月日
初代	森 健太郎	昭29. 11. 1	昭30. 4. 26
2 "	岩瀬 喜一	30. 5. 13	32. 9. 27
3 "	内原 雅一	32. 10. 22	34. 4. 26
4 "	植松 定良	34. 5. 8	38. 4. 1
5 "	妹尾 勤一	38. 5. 10	41. 10. 2
6 "	中村 重信	41. 10. 20	42. 3. 31
7 "	平井 義明	42. 5. 10	44. 5. 12
8 "	西岡 政治	44. 5. 12	46. 4. 29
9 "	溝渕 一八	46. 5. 7	48. 5. 4
10 "	村井 夏義	48. 5. 4	50. 4. 29
11 "	"	50. 5. 9	52. 5. 20
12 "	藤川 照	52. 5. 20	54. 4. 29
13 "	徳永 正	54. 5. 9	56. 5. 7
14 "	西岡 政治	56. 5. 8	58. 4. 29
15 "	阿部 正	58. 5. 10	59. 6. 5
16 "	多田 恵一	59. 6. 5	60. 5. 10
17 "	石原 收	60. 5. 11	61. 5. 12
18 "	国方 良夫	61. 5. 12	62. 4. 29
19 "	徳永 正	62. 5. 7	平元. 1. 23
20 "	石井 定夫	平元. 1. 24	元. 5. 9
21 "	佐藤 孝行	元. 5. 10	3. 4. 29
22 "	石井 定夫	3. 5. 7	5. 5. 10
23 "	"	5. 5. 10	5. 12. 8
24 "	下根 弘美	5. 12. 8	7. 4. 29
25 "	溝渕 清美	7. 5. 8	9. 5. 13
26 "	多田 久男	9. 5. 13	10. 5. 11
27 "	古市 弘	10. 5. 11	11. 4. 29
28 "	山西 正数	11. 5. 10	12. 5. 10
29 "	原田 照治	12. 5. 11	13. 6. 20
30 "	桑井 明人	13. 6. 20	14. 6. 19
31 "	浜井 義文	14. 6. 20	

■歴代副議長

歴代	氏名	就任年月日	退任年月日
初代	佐々木 弥市	昭29. 12. 7	昭30. 4. 26
2 "	大島 貞一	30. 5. 13	32. 3. 12
3 "	横山 栄	32. 3. 12	34. 4. 26
4 "	妹尾 勤一	34. 5. 8	38. 4. 29
5 "	香西 明	38. 5. 10	42. 4. 29
6 "	西岡 政治	42. 5. 10	44. 5. 12
7 "	平井 義明	44. 5. 12	46. 3. 11
8 "	村井 夏義	46. 3. 11	46. 4. 29
9 "	"	46. 5. 7	48. 5. 4
10 "	溝渕 保	48. 5. 4	50. 4. 29
11 "	松原 辰巳	50. 5. 9	52. 5. 20
12 "	溝渕 一八	52. 5. 20	53. 9. 13
13 "	石原 收	53. 9. 19	54. 4. 29
14 "	安田 平一	54. 5. 9	56. 5. 8
15 "	山地 善夫	56. 5. 8	58. 4. 29
16 "	三谷 秀雄	58. 5. 10	58. 8. 5
17 "	多田 恵一	58. 8. 18	59. 6. 5
18 "	石井 定夫	59. 6. 5	60. 5. 11
19 "	下根 弘美	60. 5. 11	61. 5. 12
20 "	矢野 正吉	61. 5. 12	62. 4. 29
21 "	佐藤 孝行	62. 5. 7	平元. 5. 10
22 "	西丸 正義	平元. 5. 10	3. 4. 29
23 "	溝渕 清美	3. 5. 7	5. 5. 10
24 "	白坂 明	5. 5. 10	7. 4. 29
25 "	古市 弘	7. 5. 8	9. 5. 13
26 "	山西 正数	9. 5. 13	10. 5. 11
27 "	浜井 義文	10. 5. 11	11. 4. 29
28 "	原田 照治	11. 5. 10	12. 5. 11
29 "	桑井 明人	12. 5. 11	13. 6. 20
30 "	谷本 サクミ	13. 6. 20	14. 6. 20
31 "	西丸 一明	14. 6. 20	

農 林 業

■農家数、経営耕地規模別農家数の推移

年	農家数(戸)				経営耕地規模別農家数(戸)						
	総数	専業	第一種兼業	第二種兼業	0.3ha未満	0.3~0.5ha	0.5~0.7ha	0.7~1.0ha	1.0~1.5ha	1.5~2ha	2.0ha以上
昭和50年	3,073	257	640	2,176	611	696	728	686	300	39	13
55年	2,896	244	499	2,153	574	677	694	638	282	22	9
60年	2,768	318	440	2,010	577	650	1,243		251	33	14
平成2年	2,482	279	142	2,061	496	572	1,103		252	31	28
7年	2,325	294	121	1,910	456	566	1,022		226	31	24
12年	2,199				485	519	944		194	29	28
内販売農家 自給的農家	(1,723) (476)	(270)	(133)	(1,320)							

注) 規模の区分は「以上」～「未満」

(資料：農業センサス)

平成12年の農家数の専業・第一種・第二種兼業農家数については、販売農家数のみ計上

■林野面積

(単位：ha)

年	林野面積			森 林								
	合計	現況森林面積	森林以外の草生地(野草地)	合計	樹 林 地				竹林	伐採跡地	未立木地	
					計	人 工 林		天 然 林				
						針葉樹	広葉樹	針葉樹				広葉樹
平成2年	3,830	3,826	4	3,820	3,439	1,318	87	717	1,317	215	107	59
7年	3,806	3,806	—	3,806	3,496	1,351	87	681	1,377	215	21	74
11年	3,807	3,807	—	3,807	3,493	1,355	85	677	1,376	215	21	78
12年	3,807	3,807	—	3,807	3,493	1,355	85	677	1,376	215	21	78
13年	3,799	3,799	—	3,799	3,487	1,355	85	674	1,373	215	21	76

注) 樹林地から未立木地までは計画面積のため現況森林面積に合致しない。

(資料：高松営林署、県東部林業事務所)

■経営耕地面積の推移

(単位：ha)

年	昭和50年	昭和55年	昭和60年	平成2年	平成7年	平成12年
総数	1,838	1,690	1,609	1,526	1,416	1,332
田	1,535	1,482	1,430	1,406	1,287	1,229
畑	150	122	119	84	104	84
樹園地	153	86	60	36	25	19
耕地率(%)	23.8	21.9	20.9	20.1	18.7	17.6

(資料：農業センサス)

商 工 業

■商店数、従業者数、年間販売額の推移

区 分		年	昭和63年	平成3年	平成6年	平成9年	平成11年
商 店 数 (店)	卸 売 業		29	31	25	19	26
	小 売 業		298	317	307	296	286
	飲 食 業		—	—	—	—	—
	計		327	348	332	315	312
従 業 者 数 (人)	卸 売 業		244	154	130	119	214
	小 売 業		1,071	1,232	1,292	1,197	1,482
	飲 食 業		—	—	—	—	—
	計		1,315	1,386	1,422	1,316	1,696
年 間 販 売 額 (百万円)	卸 売 業		5,299	3,928	3,610	3,979	5,445
	小 売 業		14,029	18,896	20,141	22,360	19,565
	飲 食 業		—	—	—	—	—
	計		19,328	22,824	23,751	26,339	25,010

(資料：商業統計調査)

■産業別就業人口の推移

(単位：人、%)

分 類		年	昭和60年		平成2年		平成7年		平成12年	
			人 数	割 合	人 数	割 合	人 数	割 合	人 数	割 合
第1次 産 業	農 業		2,535	19.1	1,916	14.2	1,605	11.3	1,385	9.6
	林 業		12	0.1	3	0.0	6	0.0	6	0.0
	水 産 業		1	0.0	1	0.0	0	0.0	3	0.0
第2次 産 業	鉱 業		0	0.0	2	0.0	5	0.0	6	0.0
	建 設 業		1,296	9.8	1,437	10.6	1,586	11.2	1,679	11.6
	製 造 業		2,726	20.6	2,760	20.4	2,682	18.9	2,340	16.1
第3次 産 業	卸売・小売業、飲食店		2,324	17.5	2,539	18.8	2,940	20.8	3,027	20.8
	金融・保険業、不動産業		352	2.6	399	3.0	446	3.1	423	2.9
	運 輸 ・ 通 信 業		600	4.5	632	4.7	698	4.9	802	5.5
	電気・ガス・熱供給・水道業		69	0.5	58	0.4	63	0.4	68	0.5
	サ ー ビ ス 業		2,858	21.6	3,303	24.4	3,682	25.9	4,237	29.2
	公 務		463	3.5	452	3.3	491	3.5	484	3.3
合 計		20	0.2	21	0.2	3	0.0	75	0.5	
合 計			13,256	100	13,523	100	14,207	100.0	14,535	100.0

(資料：国勢調査)

■事業所数及び従業員数の推移

(単位：人)

産業分類	年・区分	昭和56年		昭和61年		平成3年		平成8年		平成11年	
		事業所	従業員	事業所	従業員	事業所	従業員	事業所	従業員	事業所	従業員
総 数		956	5,418	969	6,448	1,050	7,667	1,097	8,478	946	6,339
農 林 水 産 業		4	54	4	74	2	72	4	165	3	65
鉱 業		—	—	—	—	—	—	—	—	—	—
建 設 業		66	502	73	497	95	771	114	774	98	798
製 造 業		175	1,579	170	1,568	156	1,539	154	1,724	136	1,542
卸売・小売業、飲食店		381	1,208	381	1,283	425	1,888	422	2,052	391	2,137
金 融 ・ 保 険 業		7	106	8	109	11	130	9	77	8	90
不 動 産 業		16	22	19	27	43	69	59	102	53	81
運 輸 ・ 通 信 業		14	136	18	192	18	172	19	202	13	191
電気・ガス・熱供給・水道業		1	8	1	8	1	9	1	7	—	—
サ ー ビ ス 業		278	1,543	281	2,438	287	2,776	303	3,110	244	1,435
公 務		14	260	14	252	12	241	12	265	—	—

(資料：事業所統計調査)

保 健 衛 生

■ 国民健康保険税の徴収状況

(現年度分)

区 分	世帯数	被保険者数 (人)	調定額 (千円)	収納額 (千円)	収納率 (%)
平成8年度	3,769	8,021	639,181	620,265	97.0
9年度	3,822	8,015	657,248	635,746	96.7
10年度	4,022	8,265	672,648	647,053	96.2
11年度	4,188	8,571	679,924	647,275	95.2
12年度	4,351	8,817	674,490	646,027	95.8

(資料：保健衛生課)

■ 国民健康保険給付状況

(単位：件、千円)

区 分	療養給付費総額		療 養 諸 額		高額療養費		その他保険給付費		国保老人医療費	
	件 数	費用額	件 数	費用額	件 数	費用額	件 数	支給額	件 数	費用額
平成8年度	47,700	1,340,954	49,031	1,350,717	1,359	124,558	168	12,870	37,678	1,493,003
9年度	47,987	1,334,348	49,091	1,342,796	1,385	123,373	174	11,700	41,726	1,709,220
10年度	50,799	1,341,970	51,875	1,351,998	1,409	116,762	161	12,660	47,539	1,900,848
11年度	54,589	1,392,267	55,653	1,400,626	1,400	126,527	172	9,750	55,133	2,175,597
12年度	57,225	1,438,949	58,220	1,447,145	1,374	121,885	190	13,800	60,796	2,224,458

(資料：保健衛生課)

■ ごみの処理状況

区 分	処理人口 (人)	総排出量 (t)	総収集量 (t)	施設処理内容 (t)			収集車輛 (台)	施設焼却能力 (t/日)	自 家 処 理 量 (t)
				焼却処理等	埋立処理	そ の 他			
平成8年度	28,551	10,421	7,044	5,601	846	597	11	30	3,377
9年度	28,774	10,503	7,522	6,860	128	534	12	43	2,981
10年度	29,066	10,609	8,256	7,518	—	738	13	29	2,353
11年度	29,389	10,727	8,727	8,004	—	723	13	27	2,000
12年度	29,511	10,771	10,416	9,342	—	1,074	14	29	355

注) 平成9年6月から香川東部溶融クリーンセンター (処理能力195t/日) で処理

(資料：保健衛生課)

■ し尿の処理状況

区 分	処理計画人口 (人)	処理人口 (人)	総排出量 (kl)	総収集量 (kl)	施設処理量 (kl)	施設処理能力 (kl/日)	自 家 処 理 量 (kl)
平成8年度	28,551	9,502	14,590	4,325	4,325	188	10,265
9年度	28,774	8,699	12,178	4,113	4,113	188	8,065
10年度	29,066	7,855	10,997	4,353	4,353	188	6,644
11年度	29,389	7,018	9,825	3,891	3,891	188	5,934
12年度	29,511	6,653	9,314	3,470	3,470	188	5,844

注) 施設処理は高松地区広域市町村圏振興事務組合で共同処理

(資料：保健衛生課)

■医療施設及び医療従事者数

区分 年度	医療施設			医療従事者数(人)						
	病院	一般診療所	歯科診療所	医師	歯科医師	薬剤師	保健師	助産婦	看護師	准看護師
平成6年度	3	12	12	134	17	56	13	23	338	53
8年度	3	13	11	297	32	56	11	26	336	70
10年度	3	14	11	317	37	58	13	23	349	62
12年度	3	16	11	329	31	62	8	27	403	75

注) 医療従事者の6年度までは住所地、8年度からは就業地による

(資料：県健康福祉総務課)

■各種検(健)診の状況

区分		結核予防	保健事業関係						乳幼児関係		
		間接撮影	肺癌	胃癌	子宮癌	乳癌	大腸癌	基本健康診査	3ヵ月児	10ヵ月児	1歳6ヵ月児
平成8年度	受診数(人)	8,342	7,517	1,228	925	998	1,783	4,306	207	170	203
	受診率(%)	69.1	91.4	20.9	13.8	22.2	28.4	59.5	85.9	79.4	86.4
9年度	受診数(人)	8,180	7,342	1,099	864	1,006	1,687	4,372	196	219	207
	受診率(%)	67.0	90.7	19.3	12.5	22.7	27.8	60.8	92.9	91.6	93.2
10年度	受診数(人)	7,870	7,090	1,109	708	1,036	1,788	4,322	198	190	222
	受診率(%)	61.5	85.7	19.5	15.9	22.6	29.2	54.0	95.2	88.0	96.9
11年度	受診数(人)	8,055	7,235	1,188	985	1,138	1,798	4,474	213	213	219
	受診率(%)	59.9	85.6	17.9	18.6	21.1	25.7	60.4	94.7	89.9	96.9
12年度	受診数(人)	7,787	7,066	1,181	996	1,131	1,838	4,587	220	221	240
	受診率(%)	59.5	84.6	18.3	18.9	21.1	27.0	63.2	95.7	90.0	95.2

(資料：町保健衛生課)

福祉

■拠出制国民年金被保険者数の推移

(単位：人)

区分 年度	被保険者数				保険料免除者数		
	総数	1号	3号	任意	総数	法定免除	申請免除
平成8年度	6,120	3,852	2,220	48	848	218	630
9年度	6,130	3,814	2,275	41	859	216	643
10年度	6,292	3,942	2,317	33	843	219	624
11年度	6,411	4,064	2,323	24	882	213	669
12年度	6,476	4,109	2,346	21	1,002	218	784

(資料：住民課)

■ 拠出制国民年金受給権者数の推移

(単位：人)

区分 年度	受 給 権 者 数								
	総数	老齢 (通老)	障害	母子 (準母子)	遺児	寡婦	老齢基礎	障害基礎	遺族基礎
平成8年度	4,758	2,697	43	2	0	12	1,835	96	73
9年度	4,990	2,592	41	1	0	12	2,169	102	73
10年度	5,148	2,456	40	0	0	12	2,449	108	83
11年度	5,579	2,356	40	1	0	12	2,737	345	88
12年度	5,781	2,244	37	0	0	14	3,040	349	97

(資料：住民課)

■ 福祉年金受給者数及び福祉年金支給額

区分 年度	老齢福祉年金		障害基礎年金	
	受給者数 (人)	支給額 (千円)	受給者数 (人)	支給額 (千円)
平成8年度	82	38,702	226	210,206
9年度	65	30,254	227	210,660
10年度	48	22,897	229	241,877
11年度	38	17,594	345	320,916
12年度	31	14,092	349	324,720

(資料：住民課)

■ 身体障害者手帳交付状況

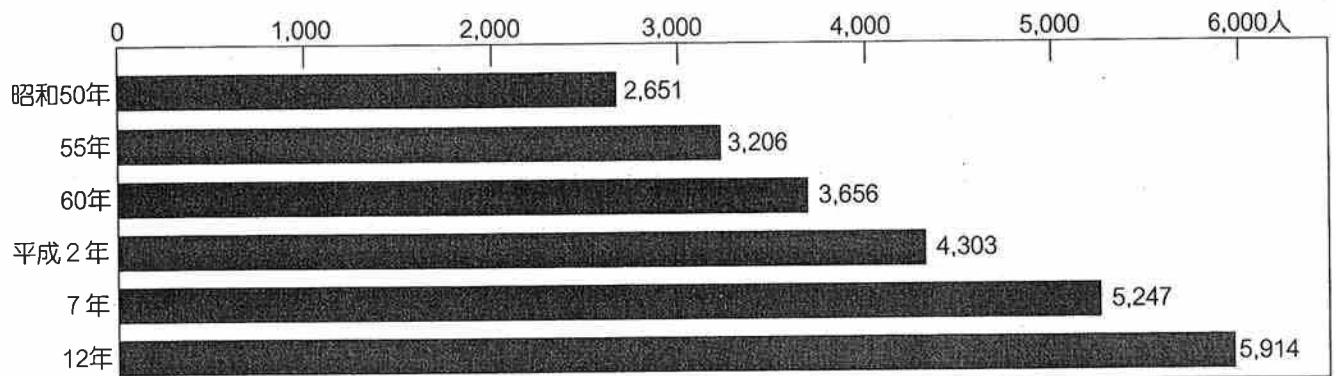
(単位：人)

級 別	交 付 数				計
	視 覚	聴 覚	肢 体	内 部	
1～2級	56	42	281	142	521
3～6級	41	72	393	179	685
計	97	114	674	321	1,206

注) 平成14年4月1日現在

(資料：住民課)

■ 高齢者人口の推移



注) 高齢者：65歳以上

(資料：国勢調査)

■ 一人暮らし老人と寝たきり老人の推移

(単位：人)

区分	昭和60年度	平成2年度	平成7年度	平成12年度
一人暮らし老人	167	264	384	506
寝たきり老人	109	110	123	126

注) 各年度とも4月1日現在

(資料：住民課)

■保育所別園児数の推移

(単位：人)

区分 保育所名	昭和60年度	平成2年度	平成7年度	平成10年度	平成11年度	平成12年度	平成13年度
下高岡保育所	42	25	21	51	54	55	56
神山 "	39	19	14	33	37	37	41
長覚寺 "	60	56	51	69	71	71	74
氷上 "	36	45	45	69	73	71	71
井戸 "	40	26	23	—	—	—	—
平井保育園	43	45	43	65	70	74	73
大宮 "	68	68	70	94	104	101	104
砂入 "	60	42	39	47	48	51	59

注) 各年度とも3月31日現在

(資料：住民課)

消 防

■消防力の状況

(単位：台、基、人)

区分	消防ポンプ自動車	水槽付消防ポンプ自動車	はしご付消防自動車	化学消防自動車	救助工作車	高規格救急自動車	その他の自動車	消火栓	防火水槽	職員数又は団員数
広域消防	4	3	1	1	1	4	10	289	24	99
消防団	8						5			230

注) 平成14年1月1日現在

(資料：総務課)

■火災発生件数と損害額

区分 年	件数	損害額 (千円)	1件当りの 損害額 (千円)
平成5年	6	21,815	3,636
7年	11	36,944	3,359
9年	7	13,154	1,879
11年	9	59,216	6,579
12年	17	23,988	1,411
13年	10	92,922	9,292

(資料：讃岐地区広域消防本部)

■救急活動状況の推移

(単位：件、人)

区分 年	出動 件数	搬送 人員	出動件数の内訳				
			急病	交通事故	一般負傷	自損行為	その他
平成5年	665	653	272	168	76	4	145
7年	712	687	308	156	90	5	153
9年	777	767	324	172	82	5	194
11年	894	883	358	194	116	8	218
12年	926	899	396	162	118	7	243
13年	980	947	451	171	102	13	243

(資料：讃岐地区広域消防本部)

交 通

■道路の状況

道路の種類	路線数	延長 (km)	改良済		舗装済	
			延長(km)	改良率(%)	延長(km)	舗装率(%)
一般国道	3	5.8	5.8	100.0	5.8	100.0
県道	10	70.3	43.2	61.5	70.3	100.0
町道	288	205.1	119.9	56.7	198.6	96.8

注) 平成13年4月1日現在；延長は実延長とする

(資料：建設課)

■自動車保有状況

区分 年度	総数	貨物				乗合用		乗用			特殊車	二輪車	原付
		営業用	自家用	被牽引車	軽自動車	営業用	自家用	営業用	自家用	軽自動車			
昭和60年度	17,096	57	1,327	0	3,547	0	13	18	4,882	1,246	117	302	5,587
平成7年度	21,864	90	1,503	19	4,455	0	19	22	7,804	2,777	212	548	4,415
9年度	23,296	135	1,511	26	4,245	0	21	22	8,568	3,395	240	566	4,567
10年度	23,798	142	1,513	27	4,138	0	21	22	8,748	3,785	245	584	4,573
11年度	24,239	192	1,506	27	3,985	0	19	22	8,937	4,126	269	594	4,562
12年度	24,650	196	1,467	25	3,947	0	19	22	9,174	4,419	284	606	4,491

注) 各年度とも3月31日現在

(資料：香川陸運支局)

■交通事故発生状況の推移

区分	昭和60年	平成2年	平成7年	平成9年	平成11年	平成12年	平成13年
件数(件)	145	151	194	325	247	317	331
死者(人)	1	1	3	4	4	5	4
傷者(人)	171	168	213	339	280	390	420

(資料：総務課)

水道

■上水道の年度別状況

区分		年度						
		昭和60年度	平成2年度	平成7年度	平成9年度	平成10年度	平成11年度	平成12年度
給水人口 (人)		19,471	21,640	25,100	26,300	26,770	27,500	27,850
給水世帯数 (世帯)		5,155	6,218	7,572	8,328	8,796	9,099	9,139
1人1日最大給水量 (ℓ/日)		334	377	332	333	331	322	345
1日平均給水量 (m ³)		4,811	6,296	6,893	7,375	7,633	7,786	8,126
年間給水量 (千m ³)		1,756	2,298	2,516	2,692	2,786	2,842	2,966
年間有収水量 (千m ³)		1,494	2,030	2,303	2,503	2,603	2,650	2,771
用途別水量	生活用 (千m ³)	1,083	1,470	1,727	1,922	2,001	2,040	2,131
	業務営業用 (千m ³)	377	538	547	544	565	558	579
	工業用 (千m ³)	16	16	18	27	27	24	33
	その他 (千m ³)	18	6	11	10	10	28	28
有収率 (%)		85.1	88.3	91.5	93.0	93.4	93.3	93.4
施設能力 (m ³ /日)		6,000	8,900	8,900	8,900	8,900	8,900	11,600

(資料：有線水道課)

教育・文化

教育

■幼稚園

平成14年5月1日現在

区分 園名	組数	園児数(人)			教員数 (人)	施設面積 (m ²)		
		総数	男	女		建設	敷地	
平井幼	本園	4	94	55	39	6	801	2,693
	井上分園	2	13	8	5	2	286	3,142
	池戸分園	3	64	34	30	3	791	1,932
神山幼	1	2	1	1	1	1	58	77
田中幼	本園	3	33	19	14	3	736	2,423
	天枝分園	2	7	3	4	2	336	1,465
小蓑幼	1	1	1	0	1	1	58	224
氷上幼	4	113	51	62	6	6	782	2,190
白山幼	本園	3	73	36	37	3	732	2,965
	鹿庭分園	0	0	0	0	0	336	3,189
あおば幼	7	128	65	63	9	9	1,145	5,272
合計	30	528	273	255	36	36	6,061	25,572

(資料：学校教育課)

■教育施設数

平成14年5月1日現在

種類	数
幼稚園	11 { 私立1 分園4含む }
小学校	6
中学校	3
高校	1 (県立)
大学	2 (国立)

■小学校

平成14年5月1日現在

区分 学校名	学級数	児童数(人)			教員数 (人)	校舎面積(m ²)			屋内 運動場 (m ²)	プール 水面積 (m ²)
		総数	男	女		総面積	鉄筋コン クリート造	鉄骨 その他造		
平井小	22	683	353	330	35	6,231	6,069	162	1,313	435
神山小	3	8	6	2	4	896	870	26	463	155
田中小	7	152	76	76	12	3,013	2,848	165	921	335
小蓑小	3	10	4	6	4	1,010	961	49	481	155
氷上小	15	450	227	223	22	4,226	4,112	114	1,113	385
白山小	14	337	162	175	23	4,199	4,199	0	813	362
合計	64	1,640	828	812	100	19,575	19,059	516	5,104	1,827

(資料：学校教育課)

■中学校

平成14年5月1日現在

区分 学校名	学級数	生徒数(人)			教員数 (人)	校舎面積(m ²)			屋内運 動場 (m ²)	プール 水面積 (m ²)
		総数	男	女		総面積	鉄筋コン クリート造	鉄骨 その他造		
三木中	26	895	461	434	51	8,402	7,803	599	1,310	850
神山中	2	6	5	1	4	505	505	0	-	-
小蓑中	3	6	3	3	6	412	412	0	-	-
合計	31	907	469	438	61	9,319	8,720	599	1,310	850

(資料：学校教育課)

■園児・児童・生徒数の推移

区分 年度	幼稚園					小学校					中学校				
	園 数	組 数	園児数(人)			学 校 数	学 級 数	児童数(人)			学 校 数	学 級 数	生徒数(人)		
			総数	男	女			総数	男	女			総数	男	女
平成5年度	10	26	295	155	140	6	73	2,052	1,024	1,028	3	35	1,098	557	541
7年度	10	26	276	146	130	6	74	1,953	952	1,001	3	35	1,065	573	492
9年度	10	26	294	149	145	6	69	1,889	955	934	3	36	1,062	527	535
11年度	10	24	371	192	179	6	63	1,719	887	832	3	36	1,053	509	544
12年度	10	26	406	196	210	6	64	1,689	867	822	3	35	1,024	520	504
13年度	10	24	397	254	143	6	64	1,658	863	795	3	32	955	484	471
14年度	10	23	400	208	192	6	64	1,640	828	812	3	31	907	469	438

注) 私立を除く

(資料：学校教育課)

■中学校卒業者の進路別状況

(単位：人)

年度	区分	総数	進学者	就職者	就職進学者	無業者	進学率 (%)
平成5年度		365	359	3	2	1	98.4
7年度		356	346	4	5	1	97.2
9年度		371	359	9	0	3	96.7
11年度		386	369	8	0	9	95.6
12年度		338	326	7	0	5	96.4
13年度		338	324	5	0	9	95.9

(資料：学校教育課)

■スポーツ団体会員数

(単位：人)

団体名	会員数
三木町体育協会	1,450
三木町スポーツ少年団	569

(資料：社会教育課)

文化財

■国指定重要文化財

区分	種別	名称	員数	所在地	所有地(管理者)	指定年月日	備考
重要文化財	書跡	宋拓隋啓法寺碑	1帖	氷上・長楽寺	大西潤甫	昭37. 2. 2	中国宋代

(資料：社会教育課)

■県指定の天然・自然記念物

区分	名称	所在地	指定年月日
天然記念物	運成寺のイヌマキとフウラン	氷上・福万	昭29.2.2
〃	熊野神社の二本杉	奥山・津柳	昭31.5.12

(資料：社会教育課)

区分	名称	所在地	指定年月日
自然記念物	小蓑熊野神社社叢(植物)	小蓑・下分	昭51.3.23
〃	小蓑の虹の滝(地形)	小蓑・下分	昭51.3.23
〃	氷上八幡神社社叢(植物)	氷上・丸岡	昭59.3.21
〃	高仙神社社叢(植物)	奥山・津柳	昭62.3.13

(資料：経済課)

■町指定文化財

種 別	区 分	名 称	所 在 地	所有者(管理者)	指定年月日
有形文化財	建 造 物	常光寺 ^{きょうそう} 経蔵 ^{ふだいし} 付傳大師像	氷上・福万	常 光 寺	昭60. 3. 23
〃	〃	旧木田郡役所建物(池戸公民館)	池戸・錦町南	三 木 町	昭61. 9. 11
〃	典 籍	常光寺文書・経典付版木	氷上・福万	常 光 寺	昭60. 3. 23
〃	絵 画	和爾賀波神社の三十六歌仙扁額	井戸・熊田	和 爾 賀 波 神 社	昭60. 3. 23
〃	工 芸 品	小蓑出土の梵鐘	小蓑・下分	筒 井 清 八	昭60. 3. 23
〃	歴 史 資 料	真行寺の板碑	井戸・勅使	真 行 寺	昭60. 3. 23
民俗資料	有形民俗文化財	鱈河神社の大獅子	下高岡・新開	鱈河神社大獅子保存会	昭60. 3. 23
記念物	史 跡	始覚寺跡	井上・川西	—	昭60. 3. 23
〃	〃	竜現社古墳	田中・南原	三 木 町	昭60. 3. 23
〃	〃	丸山古墳	朝倉・中谷	香 川 県	昭60. 3. 23
〃	天然記念物	二本もろだ	奥山・津柳北	—	昭60. 3. 23

(資料：社会教育課)

■遺跡

名 称	所 在 地	概 要
池戸八幡神社古墳	池戸・高尾	三木町唯一の前方後円墳
蛇の角古墳群	朝倉・奥ノ堂	16基中現存5基、須恵器、玉類出土
城池古墳群	田中・北高原	円墳10基
深谷古墳	池戸・深谷	石室石材
椿社古墳	池戸・風呂谷	〃
カンカン山古墳群	上高岡・諏訪、井戸	円墳13基
鎌倉塚	井戸・北真行寺	室町時代、五輪塔
野倉古墳群	鹿庭・出作	円墳、四乳鏡出土
西山古墳	鹿庭・西鹿庭	石室石材
東川城	朝倉・上吉谷	中世、四輪土橋

(資料：社会教育課)

■文化活動の状況（三木町文化協会）

会員数 927名

部門名	団体名
美術	三木フォトクラブ
	書道
	絵画クラブ
	日本画
	神山書道同好会
	木彫りクラブ
	紙人形
	ちぎり絵
	パッチワーク
	染色同好会
文芸	三木川柳会
	ちぐさ句会
	三木歌話会
茶華道	一生本流・石州流
	嵯峨御流・裏千家
	池坊
	未生流・表千家
	小原流
	官休庵流
音楽	サウンドミキ
	三木コーポ・カーリータ
	三翠会
	琴涼会
	三木ハーモニカクラブ
	尺八クラブ
	高松市民吹奏楽団三木同好会
詩吟	旭山流吟詠会
	大和吟詠会
	臥風流瑞鳳会
	吟剣詩舞道黎明三木
カラオケ	やまびこ会
	うぐいす会

部門名	団体名
カラオケ	福寿草カラオケ同好会
	鹿庭カラオケ同好会
	さつきカラオケ同好会
	クロフシ会
	津柳カラオケ同好会
	愛燦会
	川北カラオケ同好会
	讃南きらく会
	三木ちどり会
	あじさい同好会
	あゆみ会
	平木カラオケ同好会
高木カラオケ同好会	
太鼓	三木はくちょう太鼓
	龍昇太鼓保存会
	讃修流太鼓保存会
	みゆき太鼓
	銭太鼓ふれあい会
	宮坂流津山銭太鼓保存会香川連合三木支部
舞踊	日本舞踊
	橘香会三木
	三木民踊舞踊友の会
	日本舞踊寿会
	幸香会
	神山民踊クラブ
	雅加代会
	三木はなぶさ会
その他	文化財
	囲碁同好会
	さわやか健康同好会
	大和流御詠歌田中支部むつみ会

(平成14年5月17日現在)

主な公共施設

(平成14年3月31日現在)

文化施設

名 称	所 在 地	敷 地 (㎡)	建 物 等 (㎡)	
			木 造	鉄 筋 (骨)
池 戸 公 民 館	池戸2340-1	1,461.72	343.00	
田 中 公 民 館	田中3841-1	1,828.00		439.00
神 山 公 民 館	鹿庭1755-1	2,187.00		361.00
井 戸 公 民 館	井戸2679-1	1,701.24		409.00
池戸商工センター	池戸2340-1	1,788.47		450.00
文化交流プラザ	鹿伏360	12,707.00		7,354.00
地域交流センター	氷上2871	2,999.00		669.00

スポーツ施設

名 称	所 在 地	敷 地 (㎡)	建 物 等 (㎡)	
			木 造	鉄 筋 (骨)
鹿庭コミュニティセンター	鹿庭乙255	15,222.20		962.03
神山運動場管理棟				112.00
町民柔剣道場	氷上56-1	1,967.00		546.00
農村運動広場	朝倉1445	48,820.00		521.60
三木町総合運動公園	上高岡2544-5 (代表)	120,974.00	115.81	3,732.35
平木テニスコート	鹿伏264	1,942.61		110.10

福祉施設

名 称	所 在 地	敷 地 (㎡)	建 物 等 (㎡)	
			木 造	鉄 筋 (骨)
福祉センター	氷上310			1,350.00
老人福祉会館あけぼの荘	井上966-5	4,826.00		500.10
三木共同福祉施設	上高岡2542-5			722.68
津柳地区コミュニティセンター	奥山1109-6	753.00		146.24
平木コミュニティ会館	平木26-1	916.00		529.93

公園・レクリエーション施設

名 称	所 在 地	敷 地 (㎡)	建 物 等 (㎡)	
			木 造	鉄 筋 (骨)
井戸農村公園	井戸2616-1	2,000.00		4.41
平木農村公園	平木341-8	1,107.00		
三条農村公園	上高岡2488 下高岡1864			5.29
鹿庭農村公園	鹿庭1760	1,000.00		4.84
八坂農村公園	井上1878	1,074.00		
虹の滝キャンプ場	小蓑1889	740.00	160.84	
太古の森	上高岡2547-1	37,713.00		8.16
高仙山山頂公園	奥山3036	9,000.00	57.76	211.44
ウォーキングセンター	下高岡1459-2	6,644.00	525.26	

その他の施設

名 称	所 在 地	敷 地 (㎡)	建 物 等 (㎡)	
			木 造	鉄 筋 (骨)
井戸教育集会所	井戸2631-1	240.00		132.00
白山教育集会所	下高岡2123-1	406.00		132.00
井上児童館	井上639	217.00		165.28
平木文化センター	鹿伏256	550.78		133.42
白山文化センター・児童館	下高岡2190-1	1,620.10		352.70
クリーンセンター	下高岡4319-1	28,239.00		533.00
農村環境改善センター	氷上370-2	3,330.07		1,390.00
一般廃棄物最終処分場	奥山2582-1	41,697.25		

三木町のあゆみ

年月日	事 項
昭和29.10.1	平井町、神山村、田中村、氷上村及び下高岡村が合併し、三木町として発足
10.23	初代町長に筒井正夫氏就任
11.1	初代議長に森健太郎氏就任
30.1.1	三木広報（創刊号）を発刊
2.1	初代収入役に寒川達氏就任
4.1	三木町商工協同組合発足
10.1	初代助役に阿部照氏就任
31.1.1	町歌・町章制定
6.31	新農村建設総合事業推進地域の指定を受ける。
8.24	町財政再建計画書案可決される。
9.29	三木町農業共済組合発足
9.30	三木町が井戸村と合併
32.1.5	各地区に有線放送開設
7.16	三木町農業委員会発足
33.1.5	旧庁舎落成（祝賀会挙行）
34.11.1	井戸地区の一部が長尾町に編入
35.2.3	各地区の農協営有線放送を吸収、町営として認可開局（井戸を除く）
4.1	三木中学校が発足
36.2.3	三木町有線放送業務開始
8.1	町営火葬場完成
38.8.14	三木町森林組合設立
9.25	三木町簡易水道通水開始（平木・池戸地区給水）
12.25	三木中学校校舎完成（第1期～第4期）
39.3.	塵芥焼却場（処理能力5t/日）完成
40.3.8	三木町史発刊
3.27	三木町合併10周年・三木中学校校舎落成
3.28	記念行事挙行
4.1	井上児童館完成
5.27	三木町町民体育館完成
43.1.26	三木町中央水泳プール完成
44.4.1	町内6農協が合併し、三木農業協同組合発足
4.1	簡易水道事業を上水道事業に改める。
45.4.1	有線放送電話局舎完成
7.21	平井小学校改築（低学年用1棟）
8.21	三木電報電話局が池戸に開局

年月日	事 項
昭和45.9.10	有線放送電話がダイヤル式になる。
9.21	三木町福祉センター完成
46.4.1	白山小学校が発足
47.4.1	農業振興地域の指定を受ける。
4.1	私立大宮保育園開設
7.19	高松地区広域市町村圏の指定を受ける。
48.3.31	白山小学校校舎完成
3.31	平井幼稚園井上分園改築
7.1	農村総合整備モデル事業の指定を受ける。
49.11.7	三木町合併20周年記念式典及び記念行事
11.10	挙行
12.27	三木町清掃工場完成
50.4.1	香川用水通水・受水開始
51.3.31	特別養護老人ホーム白山山荘開設
4.1	私立砂入保育園開設
4.1	身体障害者授産施設朝日園開設
10.15	三木町民柔剣道場完成
11.10	讃岐地区広域消防組合設立
52.10.1	讃岐地区広域消防組合業務開始
53.2.28	白山文化センター完成
10.20	田中小学校校舎改築（第1期～第2期工事）
54.3.30	平井小学校屋内運動場完成
4.30	平井幼稚園改築
8.15	第1回真夏の成人式
12.25	防災行政無線設置
55.3.31	氷上小学校校舎改築（第1期～第2期工事）
3.31	田中小学校屋内運動場完成
4.1	国立香川医科大学開校
4.1	私立あおば幼稚園開設
4.1	虹の滝キャンプ場開設
4.20	氷上小学校屋内運動場完成
6.2	三木町心身障害者作業所みぎの家開設
12.10	青少年育成三木町民会議発足
56.3.23	氷上幼稚園改築
3.25	白山小学校校舎増築
7.17	三木町社会福祉協議会が法人化

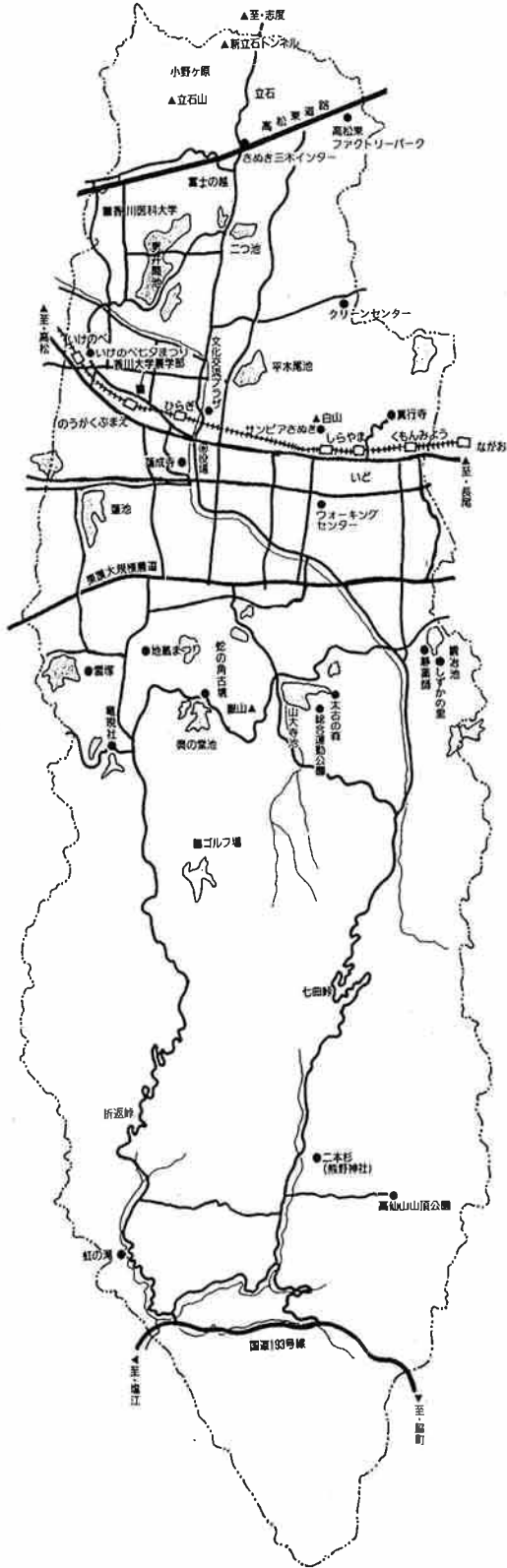
年月日	事 項
-----	-----

- 昭和 57. 3. 25 平井小学校校舎改築（第1期～第4期）
 3. 25 平井幼稚園池戸分園改築
58. 3. 25 新庁舎建設に着手
 10. 20 香川医科大学医学部附属病院開院
59. 2. 25 神山運動場及び管理棟完成
 3. 25 神山幼・小・中学校校舎改築（神山第二幼・小・中学校を神山幼・小・中学校に校名変更）
 3. 31 新庁舎完成
 4. 25 三木勤労者体育センター完成
 6. 1 平木文化センター完成
 6. 29 4名の名誉町民選任される。
 11. 4 合併30周年、新庁舎落成記念式典挙行
60. 3. 20 小菘小中学校校舎改築
 7. 31 農村環境改善センター完成
 12. 20 小菘幼稚園改築
61. 2. 20 井戸教育集会所完成
62. 1. 5 町花、町木、推奨花木、記念樹選定
 1. 28 神山小学校屋内運動場完成
 9. 15 老人福祉会館「あけぼの荘」開館
 10. 16 台風19号襲来（災害救助法適用）
63. 3. 5 田中幼稚園改築
 3. 23 小菘小学校屋内運動場完成
 3. 30 三木町史発行
 3. 31 農業者トレーニングセンター完成
 4. 1 井戸幼稚園を白山幼稚園に名称変更
- 平成元. 3. 5 白山幼稚園改築
 3. 31 三木共同福祉施設完成
 11. 5 三木町合併35周年記念自治功労、善行表彰式典挙行
2. 3. 28 白山幼稚園鹿庭分園完成
 3. 31 三木町町民サッカー場（第1サッカー場）完成
 4. 25 B & G三木海洋センター完成
 8. 31 津柳温泉給水施設完成
 11. 30 新立石トンネル開通
3. 1. 11 都市計画区域の指定を受ける。
 3. 18 第3次三木町振興計画策定

年月日	事 項
-----	-----

- 平成 3. 3. 31 三木町町民サッカー場（第2サッカー場）完成
 5. 15 田中公民館完成
 7. 15 勤労者体育施設（B型）サン・スポーツランド三木・（野球場、テニスコート）完成
4. 3. 9 神山公民館完成
 3. 10 津柳地区コミュニティセンター完成
 3. 25 田中幼稚園天枝分園完成
5. 1. 31 池戸商工センター完成
 2. 25 平木コミュニティ会館開館
 3. 10 井戸公民館完成
 3. 25 平木テニスコートオープン
 3. 25 太古の森オープン
 3. 25 神山保育所完成
10. 24 第48回国民体育大会サッカー競技会（少年男子）開催
 10. 29 男子）開催
6. 9. 17 三木町合併40周年記念行事挙行
 10. 23 ねんりんピック'94香川ゲートボール交流大会開催
 10. 24 大会開催
7. 6. 30 下高岡保育所完成
8. 4. 1 県立三木高等学校開校
9. 3. 19 高仙山山頂公園開設
 3. 31 文化交流プラザ完成
 5. 1 サンピアさめぎオープン
 5. 8 香川県東部溶融クリーンセンター完成
 6. 30 ウォーキングセンター完成
10. 3. 26 高松東道路開通
11. 3. 21 三木・長尾葬斎場（しずかの里）完成
 8. 18 三木町クリーンセンター完成
 10. 11 三木町合併45周年記念行事挙行
 10. 11 北海道・七飯町と姉妹都市提携調印式
12. 3. 30 三木町地域交流センター完成
 4. 1 駒足ふれあい会館完成
13. 3. 21 第4次三木町振興計画策定

三木町全図



三木町の主な見どころと施設

- 虹の滝…………… 琴電池戸駅から車で30分。
- 二本杉…………… 琴電平木駅から車で30分。
- イヌマキとフウランの蓮成寺…………… 琴電平木駅から徒歩10分。
- 白山…………… 琴電白山駅から徒歩5分。
- 静薬師…………… 琴電平木駅から車で15分。
- 富士の越…………… 琴電平木駅から車で15分。
- 香川医科大学…………… 琴電池戸駅から車で5分。
- 香川大学農学部…………… 琴電農学部前駅から徒歩2分。
- いけのべ七まつり…………… 池戸商店街周辺
- 総合運動公園…………… 琴電平木駅から車で10分。
- 太古の森…………… 琴電平木駅から車で10分。
- 高仙山山頂公園…………… 琴電平木駅から車で30分。
- サンピアさぬき…………… 琴電白山駅下車すぐ。
- ウォーキングセンター…………… 琴電白山駅から徒歩5分。
- 文化交流プラザ…………… 琴電平木駅から徒歩5分。
- しずかの里…………… 琴電平木駅から車で10分。
- クリーンセンター…………… 琴電平木駅から車で5分。

熱い心で歴史をいろどる 郷土が生んだ偉人たち

Great Names from the Past: Portraying History with Zeal

故 平井太郎氏 (実業家・政治家)

明治38年、三木町田中生まれ。明治大学卒。

昭和25年参議院議員に初当選以来、連続4回当選を果たし、郵政大臣や参議院副議長などを歴任。県内でも、商工会議所連合会会長、観光協会会長などの要職を務めるとともに、四国新聞社社長、ラジオ香川の創設、西日本放送会長など、各分野の発展に大きな功績を残し、本町では三木町福祉センターの建設に尽力されました。

昭和48年に逝去。

故 鎌倉芳太郎氏 (人間国宝)

明治31年、三木町氷上生まれ。

東京美術学校研究科で染色を学び、助教授となりました。

太平洋戦争後、琉球染色の紅型(びんがた)を本格的に研究。その後、この古典的技法をふまえた「型絵染」を創作し、次々と発表。昭和48年、国の重要無形文化財技術保持者(人間国宝)に指定されるとともに、玉川大学教授も務めました。

昭和58年に逝去。

故 大西禎夫氏 (実業家・政治家)

明治31年、三木町氷上生まれ。慶応義塾大学卒。

昭和24年より衆議院議員連続3回当選を果たし、通産常任委員長を務めました。また、昭和14年より8年間、香川県議会議員を歴任。このほか県内では、昭和20年より21年間、高松琴平電気鉄道会社社長を務めるとともに、県体育協会会長、交通安全協会会長などに就き、各分野の発展に尽力されました。

昭和41年に逝去。

故 串田義視氏 (歯科医師)

明治36年、三木町池戸生まれ。

大阪歯科大学を卒業後、三木町で開業。本町の学校歯科医、体育協会会長、保護司会顧問などを歴任し、社会教育や社会福祉の向上に尽力。昭和14年より、旧平井町議会議員・三木町議会議員として町政に励むとともに、三木町民柔剣道場の建設などにも尽くされました。昭和50年、国際的文化人に与えられる全日本学士会アカデミア賞を受賞するなど、数多くの榮譽を受賞。

平成2年に逝去。