

# Miki

## 三木町勢要覽

# Town 2007

## Overview



# 目 次

## Table of Contents

町勢・自然 .....	1
Overview・Nature	
人 口 .....	2
Population	
行 政 .....	3
Administration	
議 会 .....	5
Town Assembly	
財 政 .....	6
Finance	
農 林 業 .....	7
Agriculture and Forestry	
商 工 業 .....	8
Commerce and Industry	
住 民 生 活 .....	9
Lifestyle	
健 康 福 祉 .....	10
Health and Welfare	
環 境 衛 生 .....	11
Environment and Sanitation	
消 防 .....	12
Fire	
交 通 .....	13
Traffic	
水 道 .....	14
Waterworks	
教 育 ・ 文 化 .....	14
Education・Culture	
主 な 公 共 施 設 .....	19
Public Facilities	
三 木 町 の あ ゆ み .....	21
History of Miki Town	
名 誉 町 民 .....	24
Famous Citizens	
三 木 町 全 図	
Map of Miki Town	

## 町勢 / Town Overview

<b>町 制</b> Establishment	昭和 29 年 10 月 1 日 October 1, 1954	<b>人 口</b> Population	28,790 人 (平成 17 年国勢調査) (2005 Statistics) (男 13,794 人 女 14,996 人) (13,794 men, 14,996 women)
<b>面 積</b> Area	75.78 km <sup>2</sup> (東西 5.8 km 南北 18.4 km) (East-West 5.8km South-North 18.4km)	<b>世 帯 数</b> Households	10,278 世帯 (平成 17 年国勢調査) 10,278 (2005 Statistics)
<b>経 緯 度</b> Longitude and Latitude	東経 134 度 8 分 北緯 34 度 16 分 134.8 Degrees East, 34.16 Degrees North	<b>人 口 密 度</b> Population Density	379.9 人 / km <sup>2</sup> (平成 17 年国勢調査) 379.9 people / km <sup>2</sup> (2005 Statistics)

## 自然 / Nature

### 主な山岳

名 称	標 高
大 相 山	881.1m
高 仙 山	627.1
石 鎚 山	550.4
立 石 山	272.5
嶽 山	204.6
白 山	203.0

### 主な河川

名 称	指定延長
新 川	18.7 km
吉 田 川	11.8
寒 国 川	3.3
古 川	4.2
鍛 冶 川	5.9
鴨 部 川	22.2

### 土地の利用状況

(平成 18 年 1 月 1 日現在)

総面積	農用地		宅地	山林	原野	雑種地	その他
	田	畑					
7,578ha	1,499	298	489	2,973	7	262	2,050
割合 (%)	19.8	3.9	6.5	39.2	0.1	3.5	27.0

(資料: 税務課)

### 主なため池

名 称	堤 長	堤 高	満水面積	貯水量	かんがい面積
男 井 間 池	290m	9.7m	320,000 m <sup>2</sup>	956 千ト	188ha
女 井 間 池	267	5.6	68,100	129	24
平 木 尾 池	396	5.8	98,000	188	31
二 股 上 池	217	16.0	90,000	606	195
蓮 池	574	9.0	137,700	480	145
小 川 下 池	156	26.8	73,000	600	486
外 山 池	260	5.5	57,000	166	44
奥 の 堂 池	175	13.0	52,000	240	39
三 ツ 子 石 池	476	10.1	113,000	381	115
山 大 寺 池	360	12.1	118,000	369	93
国 下 池	480	2.6	96,000	403	53

(資料: 産業振興課)

### 平均気温と降水量 / Average Temperature and Rainfall

年	月	区 分	1 月	2 月	3 月	4 月	5 月	6 月	7 月	8 月	9 月	10 月	11 月	12 月	年平均気温 年間降水量
			平成 5 年	平均気温 ( ) Average Temperature	6.4	7.0	8.0	14.1	18.4	22.7	25.0	25.7	22.4	16.9	
		降 水 量 (mm) Average Rainfall	47.5	31.0	92.5	61.0	78.0	317.5	320.5	190.0	229.5	102.0	87.0	62.0	1,618.5
10 年	平均気温 ( )	5.9	7.2	10.2	16.9	21.0	23.0	27.8	29.2	25.2	20.6	13.4	9.6	17.5	
	降 水 量 (mm)	98.5	86.5	85.5	89.0	162.0	107.0	110.0	83.5	363.0	230.5	23.0	4.0	1,442.5	
15 年	平均気温 ( )	5.0	6.4	8.2	15.2	19.4	23.1	25.4	27.7	25.4	17.8	14.9	9.0	16.5	
	降 水 量 (mm)	36.5	46.5	89.0	95.0	124.5	98.0	150.0	319.0	71.0	55.0	141.5	25.5	1,251.5	
18 年 (2006)	平均気温 ( )	5.2	6.2	6.2	13.2	19.2	23.6	27.0	29.5	23.7	20.0	14.1	8.5	16.5	
	降 水 量 (mm)	46.5	62.0	72.5	93.5	128.0	175.5	249.0	91.0	102.0	51.0	61.5	79.5	1,212.0	

(資料: 高松地方気象台)

人口 / Population

世帯・人口の推移

区分 年	世帯数	人口(人)			1世帯 当たり の人員
		総数	男	女	
昭和 35 年	5,305	25,415	12,292	13,123	4.79
40 年	5,484	24,016	11,522	12,494	4.38
45 年	5,774	23,308	11,229	12,079	4.04
50 年	6,302	23,930	11,666	12,264	3.80
55 年	6,839	24,989	12,196	12,793	3.65
60 年	7,445	26,021	12,659	13,362	3.50
平成 2 年	8,119	24,966	13,120	13,845	3.32
7 年	8,847	27,766	13,405	14,361	3.14
12 年	9,895	28,769	13,832	14,937	2.91
17 年	10,278	28,790	13,794	14,996	2.80

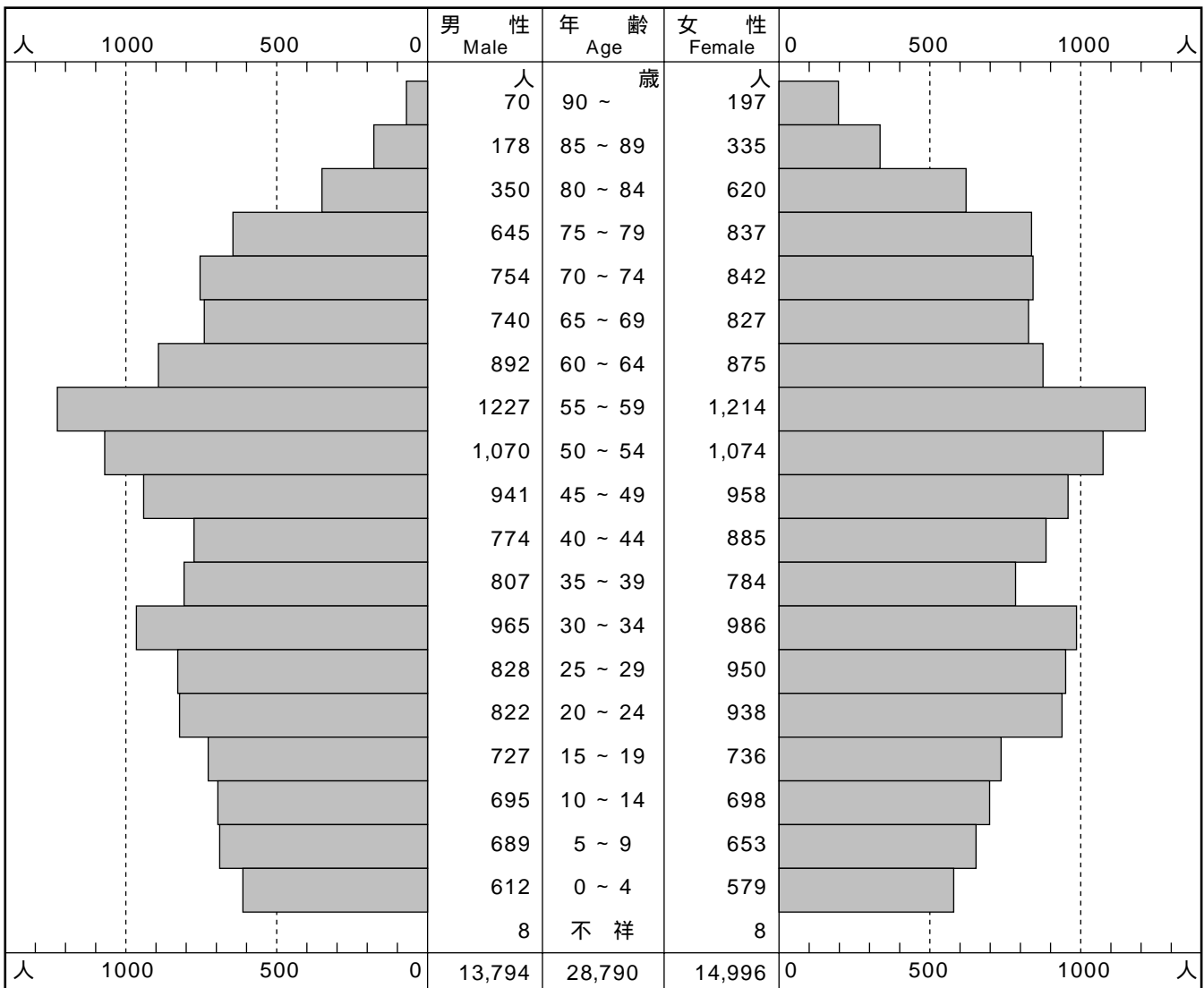
(資料: 国勢調査)

人口動態の推移

区分 年	自然動態			社会動態			増減
	出生	死亡	増減	転入	転出	増減	
平成 2 年	232	242	10	1,264	1,096	168	158
7 年	205	204	1	1,480	1,157	323	324
12 年	226	261	35	1,429	1,282	147	112
15 年	208	250	42	1,190	1,142	54	12
17 年	216	294	78	1,213	1,150	63	15

(資料: 人口移動調査)

人口ピラミッド(男女別・5歳階級別) / Population Pyramid



(資料: 平成 17 年国勢調査)

# 行政 / Administration

## 組織図



歴代町長 / Mayors

歴代	氏名	就任年月日	退任年月日
初代	筒井 正夫	昭 29.10.23	昭 33.10.22
2代	鎌倉 薫	33.10.23	41.10.22
3代	妹尾 勤一	41.10.23	61.10.22
4代	石原 收 Osamu Ishihara	61.10.23	

歴代助役 / Deputy Mayors

歴代	氏名	就任年月日	退任年月日
初代	阿部 照	昭30.10. 1	昭34. 3.16
2代	佐々木 豊	34. 8.15	36. 9.30
3代	溝渕 一八	36.10.17	40.10.16
4代	奈良 光男	46.10. 2	50.10. 1
		51.10. 2	61.11.15
5代	高澤 隆利	平元. 4. 1	平15. 3.31
6代	平井 勇 Isamu Hirai	16. 4. 1	

歴代副町長 / Deputy Mayors

歴代	氏名	就任年月日	退任年月日
初代	平井 勇 Isamu Hirai	平 19. 4. 1	

歴代教育長 / Superintendents of Education

歴代	氏名	就任年月日	退任年月日
初代	佐々木 豊	昭 29.10. 1	昭 34. 8. 4
2代	三木 孝	34. 8.15	46. 4. 5
3代	真鍋 正雄	46. 7.23	47. 6.30
4代	出水 清重	47.10. 1	57. 9.30
5代	香西 常	57.11. 8	59. 9.30
6代	出井 健一	59.10.17	平 8.10.10
7代	小川 和夫	平 8.10.11	16.10.10
8代	古市 光信 Mitsunobu Furuichi	16.10.11	

歴代収入役 / Treasurers

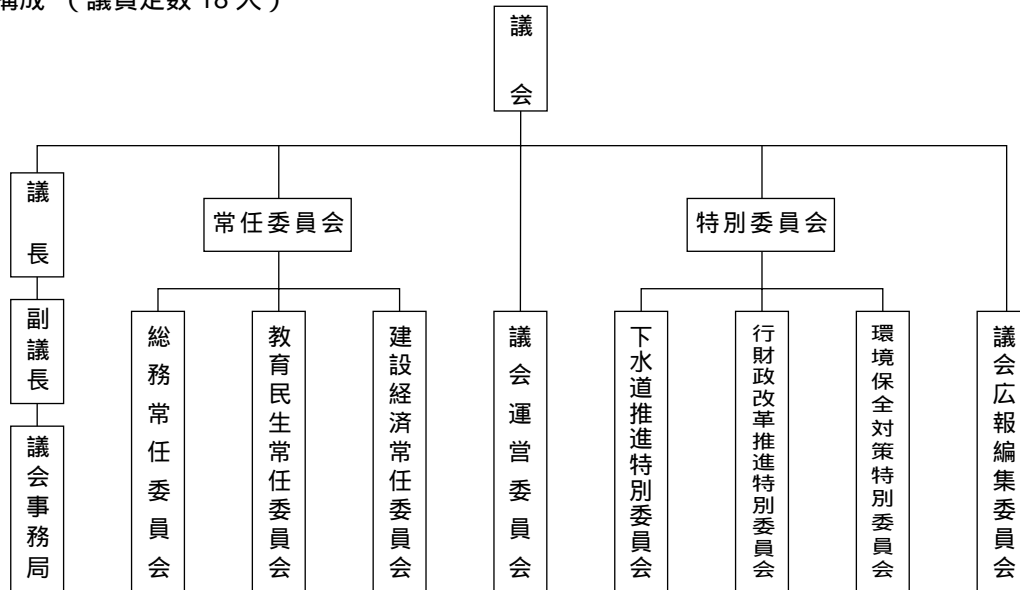
歴代	氏名	就任年月日	退任年月日
初代	寒川 達	昭 30. 2. 1	昭 40. 3.31
2代	田所 利寛	40. 4. 1	52. 3.31
3代	内原 正信	52. 4. 1	平元. 3.31
4代	山地 康夫 Yasuo Yamaji	平 4. 4. 1	

選挙執行状況

種別	選挙当日の有権者数(人)			投票者数(人)			投票率(%)			執行期日
	総数	男	女	総数	男	女	総数	男	女	
県議選	23,341	11,214	12,127	9,888	4,715	5,173	42.36	42.05	42.66	H15. 4.13
町議選	23,343	11,215	12,128	16,228	7,587	8,641	69.52	67.65	71.25	H15. 4.27
参議院(県)	23,950	11,525	12,425	13,026	6,373	6,653	54.39	55.30	53.55	H16. 7.11
衆議院(小)	23,945	11,509	12,436	15,857	7,607	8,250	66.22	66.10	66.34	H17. 9.11
知事選	23,837	11,451	12,386	9,906	4,732	5,174	41.56	41.32	41.77	H18. 8.27
町長選	23,862	11,464	12,398	13,889	6,532	7,357	58.21	56.98	59.34	H18.10. 8

# 議会 / Town Assembly

議会の構成（議員定数 18 人）



歴代議長 / Town Assembly Chairs

歴代	氏名	就任年月日	退任年月日
初代	森 健太郎	昭 29.11. 1	昭 30. 4.26
2 "	岩瀬 喜一	30. 5.13	32. 9.27
3 "	内原 雅一	32.10.22	34. 4.26
4 "	植松 定良	34. 5. 8	38. 4. 1
5 "	妹尾 勤一	38. 5.10	41.10. 2
6 "	中村 重信	41.10.20	42. 3.31
7 "	平井 義明	42. 5.10	44. 5.12
8 "	西岡 政治	44. 5.12	46. 4.29
9 "	溝淵 一八	46. 5. 7	48. 5. 4
10 "	村井 夏義	48. 5. 4	50. 4.29
11 "	"	50. 5. 9	52. 5.20
12 "	藤川 熙	52. 5.20	54. 4.29
13 "	徳永 正	54. 5. 9	56. 5. 7
14 "	西岡 政治	56. 5. 8	58. 4.29
15 "	阿部 正	58. 5.10	59. 6. 5
16 "	多田 恵一	59. 6. 5	60. 5.10
17 "	石原 收	60. 5.11	61. 5.12
18 "	國方 良夫	61. 5.12	62. 4.29
19 "	徳永 正	62. 5. 7	平元. 1.23
20 "	石井 定夫	平元. 1.24	元. 5. 9
21 "	佐藤 孝行	元. 5.10	3. 4.29
22 "	石井 定夫	3. 5. 7	5. 5.10
23 "	"	5. 5.10	5.12. 8
24 "	下根 弘美	5.12. 8	7. 4.29
25 "	溝淵 清美	7. 5. 8	9. 5.13
26 "	多田 久男	9. 5.13	10. 5.11
27 "	古市 弘	10. 5.11	11. 4.29
28 "	山西 正数	11. 5.10	12. 5.10
29 "	原田 照治	12. 5.11	13. 6.20
30 "	桑井 明人	13. 6.20	14. 6.19
31 "	浜井 義文	14. 6.20	15. 4.29
32 "	石井 定夫	15. 5. 7	17. 4.25
33 "	石井 定夫 Sadao Ishii	17. 4.25	

歴代副議長 / Town Assembly Vice-Chairs

歴代	氏名	就任年月日	退任年月日
初代	佐々木弥市	昭 29.12. 7	昭 30. 4.26
2 "	大島 貞一	30. 5.13	32. 3.12
3 "	横山 栄	32. 3.12	34. 4.26
4 "	妹尾 勤一	34. 5. 8	38. 4.29
5 "	香西 明	38. 5.10	42. 4.29
6 "	西岡 政治	42. 5.10	44. 5.12
7 "	平井 義明	44. 5.12	46. 3.11
8 "	村井 夏義	46. 3.11	46. 4.29
9 "	"	46. 5. 7	48. 5. 4
10 "	溝淵 保	48. 5. 4	50. 4.29
11 "	松原 辰巳	50. 5. 9	52. 5.20
12 "	溝淵 一八	52. 5.20	53. 9.13
13 "	石原 收	53. 9.19	54. 4.29
14 "	安田 平一	54. 5. 9	56. 5. 8
15 "	山地 善夫	56. 5. 8	58. 4.29
16 "	三谷 秀雄	58. 5.10	58. 8. 5
17 "	多田 恵一	58. 8.18	59. 6. 5
18 "	石井 定夫	59. 6. 5	60. 5.11
19 "	下根 弘美	60. 5.11	61. 5.12
20 "	矢野 正吉	61. 5.12	62. 4.29
21 "	佐藤 孝行	62. 5. 7	平元. 5.10
22 "	西丸 正義	平元. 5.10	3. 4.29
23 "	溝淵 清美	3. 5. 7	5. 5.10
24 "	白坂 明	5. 5.10	7. 4.29
25 "	古市 弘	7. 5. 8	9. 5.13
26 "	山西 正数	9. 5.13	10. 5.11
27 "	浜井 義文	10. 5.11	11. 4.29
28 "	原田 照治	11. 5.10	12. 5.11
29 "	桑井 明人	12. 5.11	13. 6.20
30 "	谷本サクミ	13. 6.20	14. 6.20
31 "	西丸 一明	14. 6.20	15. 4.29
32 "	中野 國義	15. 5. 7	17. 4.25
33 "	"	17. 4.25	18. 3.16
34 "	糸目 隆光 Takamitsu Itome	18. 3.24	

財政 / Finance

一般会計決算額の推移 (歳入)

(単位: 千円)

費目	年度	平成 14 年度	平成 15 年度	平成 16 年度	平成 17 年度
町 税		2407,482	2,303,118	2,337,077	2,413,012
地 方 譲 与 税		96,321	104,033	160,037	211,063
利 子 割 交 付 金		51,656	35,793	34,966	23,524
配 当 割 交 付 金				7,325	11,514
株 式 等 継 渡 所 得 割 交 付 金				5,758	14,327
地 方 消 費 税 交 付 金		208,483	235,097	255,174	236,411
ゴ ル フ 場 利 用 税 交 付 金		36,815	35,373	27,704	27,028
特 別 地 方 消 費 税 交 付 金					
自 動 車 取 得 税 交 付 金		49,265	54,623	63,594	58,857
地 方 特 例 交 付 金		105,492	105,165	97,724	96,717
地 方 交 付 税		2,715,656	2,461,413	2,384,583	2,299,650
交 通 安 全 対 策 特 別 交 付 金		4,987	5,292	5,195	5,229
分 担 金 及 び 負 担 金		142,700	145,739	216,565	155,498
使 用 料 及 び 手 数 料		178,774	175,848	170,788	173,467
国 庫 支 出 金		451,405	624,379	637,882	2,068,752
県 支 出 金		611,739	667,635	617,421	733,770
財 産 収 入		12,878	15,530	12,328	15,754
寄 附 金		150,620	620	550	100,500
繰 入 金		436,322	736,850	1,063,596	1,053,017
繰 越 金		445,101	343,270	508,917	764,831
諸 収 入		168,047	189,155	201,257	703,278
町 債		606,380	937,900	1,146,419	714,181
歳 入 合 計		8,880,123	9,176,833	9,954,860	11,880,380

一般会計決算額の推移 (歳出)

(単位: 千円)

費目	年度	平成 14 年度	平成 15 年度	平成 16 年度	平成 17 年度
議 会 費		136,663	134,666	133,348	133,234
総 務 費		1,871,183	1,839,529	1,939,536	2,088,985
民 生 費		1,560,150	2,007,338	1,892,950	1,857,384
衛 生 費		968,259	966,234	948,634	949,629
農 林 水 産 業 費		627,733	505,767	444,827	575,156
商 工 費		167,220	179,747	238,061	268,369
土 木 費		582,314	484,971	643,919	451,736
消 防 費		362,731	347,107	331,213	642,986
教 育 費		1,160,838	1,199,245	974,769	1,173,417
災 害 復 旧 費		6	88,225	291,579	1,885,741
公 債 費		1,099,756	915,087	1,351,193	860,890
諸 支 出 金					
歳 出 合 計		8,536,853	8,667,916	9,190,029	10,887,527

町税等徴収実績の推移

(単位: 千円)

区分	年度	平成 14 年度	平成 15 年度	平成 16 年度	平成 17 年度
総 額 (普通税)	調 定 済 額	2,682,515	2,601,546	2,660,886	2,743,163
	収 入 済 額	2,407,482	2,303,118	2,337,077	2,413,012
	徴 収 率 ( % )	89.7	88.5	87.8	88.0
収入額 (普通税)	町 民 税	1,140,719	1,054,212	1,037,311	1,049,413
	固 定 資 産 税	1,073,308	1,052,790	1,105,703	1,173,381
	軽 自 動 車 税	54,087	56,087	57,395	58,799
	た ば こ 税	139,368	140,029	136,668	131,419
国 民 健 康 保 険 税		717,636	718,152	719,587	730,104
介 護 保 険 料		228,086	231,790	231,988	234,743

# 農林業 / Agriculture and Forestry

農家数、経営耕地規模別農家数の推移

区分 年	農 家 数 ( 戸 )					経 営 耕 地 規 模 別 農 家 数 ( 戸 )					
	総数	専業	第一種兼業	第二種兼業	0.3ha未満	0.3 ~ 0.5ha	0.5 ~ 0.7ha	0.7 ~ 1.0ha	1.0 ~ 1.5ha	1.5 ~ 2ha	2.0ha以上
昭和 55 年	2,896	244	499	2,153	574	677	694	638	282	22	9
60 年	2,768	318	440	2,010	577	650	1,243		251	33	14
平成 2 年	2,482	279	142	2,061	496	650	1,103		252	31	28
7 年	2,325	294	121	1,910	456	572	1,022		226	31	24
12 年	2,199	270	133	1,796	485	566	944		194	29	28
17 年 内販売農家 自給的農家	2,037 (1,406) (631)	289	58	1,690	633	620	766		154	34	30

注) 規模の区分は「以上」～「未満」

(資料: 農業センサス)

林野面積

(単位: ha)

区分 年	林 野 面 積			森 林 地								
	合計	現況森林面積	森林以外の草生地(野草地)	合計	樹 林 地				竹林	伐採跡地	未立木地	
					計	人 工 林		天 然 林				
				計		針葉樹	広葉樹	針葉樹	広葉樹			
7 年	3,806	3,806		3,806	3,496	1,351	87	681	1,377	215	21	74
12 年	3,807	3,807		3,807	3,493	1,355	85	677	1,376	215	21	78
14 年	3,797	3,793		3,716	3,480	1,366	65	663	1,386	215	21	77
16 年	3,778	3,778		3,778	3,475	1,390	66	650	1,369	212	20	71
18 年	3,774	3,774		3,774	3,473	1,387	69	678	1,339	212	20	69

注) 樹林地から未立木地までは、計画面積のため現況森林面積に合致しない。

(資料: 香川森林管理事務所、県みどり保全課)

経営耕地面積の推移

(単位: ha)

区分	年	昭和 55 年	昭和 60 年	平成 2 年	平成 7 年	平成 12 年	平成 17 年
総 数		1,690	1,609	1,526	1,416	1,332	1,050
田		1,482	1,430	1,406	1,287	1,229	982
畑		122	119	84	104	84	60
樹 園 地		86	60	36	25	19	8
耕 地 率 (%)		21.9	20.9	20.1	18.7	17.6	13.9

(資料: 農業センサス)

## 商工業 / Commerce and Industry

### 商店数、従業者数、年間販売額の推移

区 分		年	平成 6 年	平成 9 年	平成 11 年	平成 14 年	平成 16 年
商店数 (店)	卸 売 業		25	19	26	26	30
	小 売 業		307	296	286	256	236
	計		332	315	312	282	266
従業者数 (人)	卸 売 業		130	119	214	207	220
	小 売 業		1,292	1,197	1,482	1,291	1,195
	計		1,422	1,316	1,696	1,498	1,415
年間販売額 (百万円)	卸 売 業		3,610	3,979	5,445	9,235	9,423
	小 売 業		20,141	22,360	19,565	25,278	18,465
	計		23,751	26,339	25,010	34,513	27,888

(資料：商業統計調査)

### 産業別就業人口の推移

(単位：人、%)

分 類		年・区分	昭和 60 年		平成 2 年		平成 7 年		平成 12 年	
			人数	割合	人数	割合	人数	割合	人数	割合
第 1 次 産 業	農 業		2,535	19.1	1,916	14.2	1,605	11.3	1,385	9.6
	林 業		12	0.1	3	0.0	6	0.0	6	0.0
	水 産 業		1	0.0	1	0.0	0	0.0	3	0.0
第 2 次 産 業	鉱 業		0	0.0	2	0.0	5	0.0	6	0.0
	建 設 業		1,296	9.8	1,437	10.6	1,586	11.2	1,679	11.6
	製 造 業		2,726	20.6	2,760	20.4	2,682	18.9	2,340	16.1
第 3 次 産 業	卸売・小売業、飲食店		2,324	17.5	2,539	18.8	2,940	20.8	3,027	20.8
	金融・保険業、不動産業		352	2.6	399	3.0	446	3.1	423	2.9
	運輸・通信業		600	4.5	632	4.7	698	4.9	802	5.5
	電気・ガス・熱供給・水道業		69	0.5	58	0.4	63	0.4	68	0.5
	サ - ビ ス 業		2,858	21.6	3,303	24.4	3,682	25.9	4,237	29.2
	公 務		463	3.5	452	3.3	491	3.5	484	3.3
	分 類 不 能		20	0.2	21	0.2	3	0.0	75	0.5
合 計			13,256	100.0	13,523	100.0	14,207	100.0	14,535	100.0

(資料：国勢調査)

### 事業所数及び従業員数の推移

(単位：人)

産業分類		年・区分	平成 8 年		平成 11 年		平成 13 年		平成 16 年	
			事業所	従業員	事業所	従業員	事業所	従業員	事業所	従業員
総 数			1,097	8,478	946	6,339	1,037	8,606	878	5,844
農 林 水 産 業			4	165	3	65	3	68	4	69
鉱 業			-	-	-	-	1	6	-	-
建 設 業			114	774	98	798	97	742	81	553
製 造 業			154	1,724	136	1,542	134	1,478	120	1,413
卸 売 ・ 小 売 業 ・ 飲 食 店			422	2,052	391	2,137	378	2,108	345	1,863
金 融 ・ 保 険 業			9	77	8	90	8	88	6	85
不 動 産 業			59	102	53	81	57	96	60	87
運 輸 ・ 通 信 業			19	202	13	191	23	278	13	214
電 気 ・ ガ ス ・ 熱 供 給 ・ 水 道 業			1	7	-	-	1	7	-	-
サ - ビ ス 業			303	3,110	244	1,435	323	3,460	249	1,560
公 務			12	265	-	-	12	275	-	-

(資料：事業所・企業統計調査)

## 住民生活 / Lifestyle

拠出制国民年金被保険者数の推移

(単位:人)

区 分 年 度	被 保 険 者 数				保 険 料 免 除 者 数			
	総 数	1 号	3 号	任 意	総 数	法定免除	申請免除	学生特例
平成 12 年度	6,476	4,109	2,346	21	1,002	218	295	489
13 年度	6,581	4,202	2,356	23	959	229	241	489
14 年度	6,587	4,241	2,315	31	903	227	209	467
15 年度	6,594	4,299	2,263	32	1,061	229	294	538
16 年度	6,604	4,307	2,254	43	1,133	223	374	536

(資料:住民生活課)

拠出制国民年金受給者数の推移

(単位:人)

区 分 年 度	受 給 権 者 数					
	総 数	老 齢 ( 通 老 )	障 害	母 子 ( 準 母 子 )	遺 児	寡 婦
平成 12 年度	2,292	2,244	37	0	0	11
13 年度	2,159	2,113	33	0	0	13
14 年度	2,107	2,060	33	0	0	14
15 年度	1,939	1,893	32	0	0	14
16 年度	1,816	1,776	30	0	0	10

(資料:住民生活課)

福祉年金受給者数及び支給額の推移

区 分 年 度	老 齢 福 祉 年 金	
	受給者数(人)	支給額(千円)
平成 12 年度	37	14,092
13 年度	28	10,479
14 年度	20	7,590
15 年度	17	6,313
16 年度	13	4,671

(資料:住民生活課)

保育所別園児数の推移

(単位:人)

年 度 区 分	平成 12 年度	平成 14 年度	平成 15 年度	平成 16 年度	平成 17 年度
下高岡保育所	55	59	66	68	71
神山保育所	37	50	53	51	48
長覚寺保育所	71	74	88	98	97
氷上保育所	71	76	88	96	96
平井保育園	74	73	84	97	100
大宮保育園	101	110	112	103	110
砂入保育園	51	57	72	75	78

注) 各年度とも3月31日現在

(資料:住民生活課)

## 健康福祉 / Health and Welfare

### 国民健康保険税の徴収状況の推移

(現年度分)

区 分 年 度	世帯数	保険者数 (人)	調定額 (千円)	収納額 (千円)	収納率 (%)
平成 13 年度	4,491	8,973	730,110	699,417	95.8
14 年度	4,643	9,214	737,672	703,041	95.3
15 年度	4,833	9,561	737,687	703,558	95.3
16 年度	4,967	9,718	736,133	703,055	95.5
17 年度	5,065	9,792	753,217	715,093	94.9

(資料：健康福祉課)

### 国民健康保険給付状況の推移

(単位：件、千円)

区 分 年 度	療 養 諸 額		高 額 療 養 費		その他保険給付費		国保老人医療費	
	件数	費用額	件数	費用額	件数	支給額	件数	費用額
平成 13 年度	62,710	1,585,647	1,478	135,496	209	13,860	65,990	2,302,111
14 年度	59,588	1,382,474	1,448	124,883	173	13,860	73,529	2,346,519
15 年度	73,374	1,792,320	1,498	156,046	214	14,790	77,582	2,432,191
16 年度	84,366	1,847,918	1,838	162,372	215	13,470	82,354	2,575,347
17 年度	92,842	2,067,532	2,054	176,619	221	15,000	82,157	2,582,508

(資料：健康福祉課)

### 医療施設及び医療従事者数

区 分 年 度	医 療 施 設			医 療 従 事 者 数 (人)						
	病 院	一 般 診 療 所	歯 科 診 療 所	医 師	歯 科 医 師	薬 剤 師	保 健 師	助 産 師	看 護 師	准 看 護 師
平成 10 年度	3	14	11	317	37	58	13	23	349	62
12 年度	3	16	11	329	31	62	8	27	403	75
14 年度	3	16	10	329	31	62	8	27	403	75
16 年度	3	16	9	323	25	85	12	25	451	83

注)16年度の医療従事者数は、平成 16 年 12 月 31 日現在のものである。

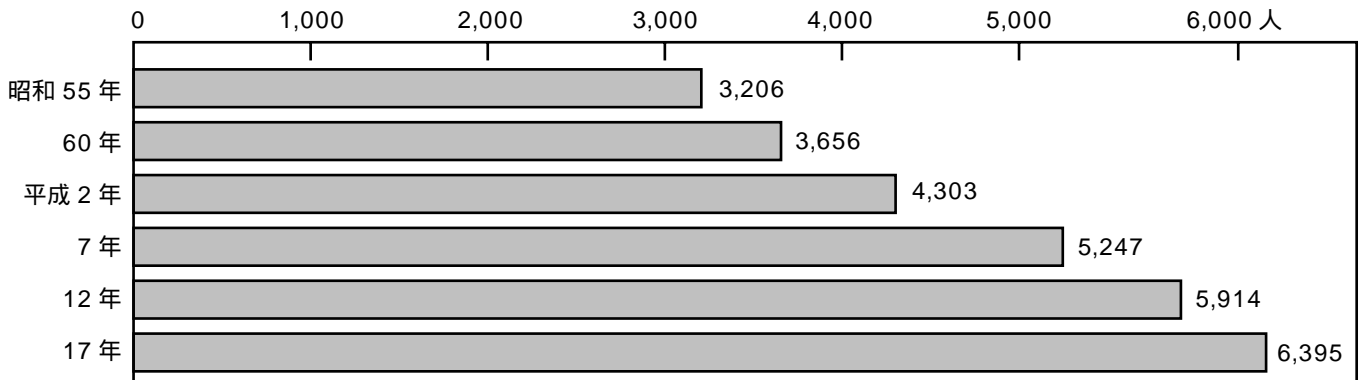
(資料：県健康福祉総務課)

### 各種検(健)診の状況

区 分 年 度	結核予防 間接撮影	保 健 事 業 関 係							乳 幼 児 関 係			
		肺 癌	胃 癌	子 宮 癌	乳 癌	大 腸 癌	基 本 診 査	3 ヲ月児	10 ヲ月児	1歳6 ヲ月児	3 歳児	
平成 12 年度	受診数 (人)	7,787	7,066	1,181	996	1,131	1,838	4,587	220	221	240	237
	受診率 (%)	59.5	84.6	18.3	18.9	21.1	27.0	63.2	95.7	90.0	95.2	96.0
13 年度	受診数 (人)	7,878	6,417	1,182	1,039	1,171	2,034	4,500	229	233	228	228
	受診率 (%)	59.7	71.6	16.7	17.9	19.8	27.5	60.6	95.8	90.7	96.2	93.4
14 年度	受診数 (人)	7,918	7,126	1,249	1,058	1,156	1,992	4,522	233	199	257	263
	受診率 (%)	60.3	85.0	19.8	20.4	21.9	29.5	64.1	94.0	91.3	97.0	96.3
15 年度	受診数 (人)	7,852	7,214	1,395	1,104	1,421	2,132	4,604	176	209	238	261
	受診率 (%)	57.9	75.2	22.1	21.7	27.2	31.5	63.6	95.1	90.5	96.7	96.3
16 年度	受診数 (人)	7,763	6,632	1,388	1,169	1,108	2,231	4,479	190	175	210	263
	受診率 (%)	59.2	73.5	19.4	20.8	22.9	29.5	59.1	90.5	83.7	98.6	96.0

## 健康福祉 / Health and Welfare

### 高齢者人口の推移



注) 高齢者：65歳以上

(資料：国勢調査)

### 一人暮らし老人と寝たきり老人の推移

(単位：人)

区分	年度	平成7年度	平成15年度	平成16年度	平成17年度	平成18年度
一人暮らし老人		384	549	554	567	551
寝たきり老人		123	137	146	115	105

注) 各年度とも4月1日現在

(資料：健康福祉課)

### 身体障害者手帳交付状況

(単位：人)

級別	視覚	聴覚	肢体	内部	計
1～2級	68	33	305	169	575
3～6級	28	62	408	239	737
計	96	95	713	408	1,312

注) 平成18年4月1日現在 (資料：健康福祉課)

## 環境衛生 / Environment and Sanitation

### ごみの処理状況

区分 年度	処理人口 (人)	総排出量 (t)	総収集量 (t)	施設処理内容(t)			収集車両 (台)	施設焼却 能力(t/日)	自家 処理量(t)
				焼却処理等	埋立処理	その他			
平成12年度	29,511	10,771	10,416	9,342	-	1,074	14	29	1,771
13年度	29,555	10,787	9,263	7,647	-	1,616	15	24	1,524
14年度	29,667	10,828	9,244	7,120		2,124	15	24	1,584
15年度	29,683	10,599	9,117	7,261		1,856	15	24	1,482
16年度	29,434	11,068	9,587	7,809		1,778	15	24	1,481

(資料：環境保全課)

### し尿処理状況

区分 年度	処理計画 人口(人)	処理人口 (人)	総排出量 (k)	総収集量 (k)	施設処理量 (k)	施設処理能力 (k/日)	自家処理量 (k)
平成12年度	29,511	6,653	8,683	7,589	3,470	188	1,094
13年度	29,555	6,444	8,737	7,669	3,445	188	1,068
14年度	29,479	6,304	8,806	7,837	3,605	188	969
15年度	29,683	6,097	9,210	8,330	3,815	188	880
16年度	29,434	6,520	8,651	7,781	3,675	188	870

(資料：環境保全課)

消防 / Fire

消防力の状況

(単位:台、基、人)

区分	消防ポンプ自動車	水槽付消防ポンプ自動車	はしご付消防自動車	化学消防自動車	救助工作車	高規格救急自動車	その他の自動車	消火栓	防火水槽	職員数又は団員数
高松市三木消防署	1	1	0	0	1	1	6	351	26	31
消防団	8						5			230

注)平成18年1月10日現在

(資料:総務課)

火災発生件数と損害額

区分 年	発生件数	損害額 (千円)	1件当たりの損害額 (千円)
平成14年	12	62,477	5,206
15年	12	66,073	5,506
16年	9	6,991	777
17年	15	72,071	4,805
18年	11	34,848	3,169

(資料:高松市三木消防署)

救急活動状況の推移

(単位:件、人)

区分 年	出動件数	搬送人員	出動件数の内訳				
			急病	交通事故	一般負傷	自損行為	その他
平成14年	986	971	403	175	133	9	266
15年	1,045	1,030	477	163	131	4	270
16年	1,152	1,111	524	176	132	5	315
17年	1,132	1,096	554	152	129	12	285
18年	1,184	1,139	554	136	161	9	324

(資料:高松市三木消防署)

交通 / Traffic

道路の状況

道路の種類	路線数	延長 (km)	改良済		舗装済	
			延長 (km)	改良率 (%)	延長 (km)	舗装率 (%)
自動車専用道路	1	3.5	3.5	100.0	3.5	100.0
一般国道	3	5.8	5.8	100.0	5.8	100.0
県道	10	65.1	42.1	64.7	65.1	100.0
町道	297	214.1	130.9	61.1	207.3	96.8

注) 平成 17 年 4 月 1 日現在 (実延長)

(資料: 香川県道路現況表)

自動車保有状況の推移

(単位: 台)

区分 年度	総数	貨物				乗合用		乗用			特殊車	二輪車	原付
		普通車	小型車	被牽引車	軽自動車	普通車	小型車	普通車	小型車	軽自動車			
平成 14 年	25,251	558	1,101	36	3,816	5	16	2,943	6,544	4,938	311	611	4,372
15 年	25,554	599	1,064	38	3,783	5	16	3,089	6,523	5,271	311	595	4,260
16 年	25,845	627	1,060	52	3,726	5	16	3,248	6,492	5,480	321	611	4,207
17 年	26,087	639	1,062	49	3,672	5	15	3,363	6,404	5,798	325	626	4,129

注) 各年度とも 3 月 31 日現在

(資料: 香川運輸支局)

交通事故発生状況の推移

区分	平成 14 年	平成 15 年	平成 16 年	平成 17 年	平成 18 年
件数 (件)	295	321	307	313	268
死者 (人)	4	1	3	2	1
負傷者 (人)	372	397	391	400	346

(資料: 総務課)

## 水道 / Waterworks

### 上水道の年度別状況

年 度 区 分		昭和 60 年度	平成 7 年度	平成 12 年度	平成 14 年度	平成 17 年度
総 給 水 人 口 (人)		19,471	25,100	27,850	28,010	28,120
給 水 世 帯 数 (世帯)		5,155	7,587	9,139	9,475	9,832
1 人 1 日最大給水量 ( /日)		334	332	345	340	291
1 日 平 均 給 水 量 (m <sup>3</sup> )		4,811	6,874	8,126	8,386	8,186
年 間 給 水 量 (千m <sup>3</sup> )		1,756	2,516	2,966	3,061	2,988
年 間 有 収 水 量 (千m <sup>3</sup> )		1,494	2,303	2,771	2,863	2,862
用 途 別 水 量	生 活 用 (千m <sup>3</sup> )	1,083	1,727	2,131	2,216	2,221
	業 務 営 業 用 (千m <sup>3</sup> )	377	547	579	587	599
	工 業 用 (千m <sup>3</sup> )	16	18	33	38	36
	そ の 他 (千m <sup>3</sup> )	18	11	28	22	6
有 収 率 (%)		85.1	91.5	93.4	93.5	95.8
施 設 能 力 (m <sup>3</sup> / 日)		8,900	8,900	11,600	11,442	11,920

(資料: 上下水道課)

## 教育・文化 / Education・Culture

### 幼稚園

平成 18 年 5 月 1 日現在

### 教育施設数 Education Facilities

平成 18 年 5 月 1 日現在  
As of May 1, 2006

園 名	区 分	組 数	園 児 数 (人)			教員数 (人)	施 設 面 積 (m <sup>2</sup> )	
			総 数	男	女		建 物	敷 地
平井幼	本 園	4	72	36	36	6	801	2,693
	井上分園	2	12	5	7	2	286	3,142
	池戸分園	3	49	19	30	3	791	1,932
田中幼	本 園	3	31	16	15	3	736	2,423
	天枝分園	1	7	4	3	1	336	1,465
氷上幼稚園		5	119	59	60	7	782	2,190
白山幼	本 園	4	78	39	39	4	732	2,965
	鹿庭分園	0	0	0	0	0	336	3,189
あおば幼稚園		5	70	31	39	8	1,145	5,272
合 計		27	438	209	229	34	6,061	25,572

(資料: 教育総務課)

種 類 Type	施 設 数 Number
幼稚園 Kindergarten	8 { 私立 1 分園 3 含む } (Including one private and 4 branch schools)
小学校 Elementary	4
中学校 Junior High	1
高校 High School	1 ( 県立 ) (Prefectural)
大学 University	1 ( 国立 ) (National)

小学校

平成 18 年 5 月 1 日現在

区分 学校名	学級数	児童数 (人)			教員数 (人)	校舎面積 (㎡)			屋内運動 場 (㎡)	プール水 面積 (㎡)
		総数	男	女		総面積	鉄筋コンク リート造	鉄骨 その他造		
平井小	25	703	364	339	38	6,231	6,069	162	1,313	435
田中小	6	132	68	64	11	2,957	2,792	165	921	335
氷上小	16	500	246	254	26	4,225	4,111	114	1,113	385
白山小	13	331	159	172	22	4,539	4,200	339	813	362
合計	60	1,666	837	829	97	19,858	19,003	855	5,104	1,827

(資料: 教育総務課)

中学校

平成 18 年 5 月 1 日現在

区分 学校名	学級数	生徒数 (人)			教員数 (人)	校舎面積 (㎡)			屋内運動 場 (㎡)	プール水 面積 (㎡)
		総数	男	女		総面積	鉄筋コンク リート造	鉄骨 その他造		
三木中	26	784	417	367	50	8,436	8,184	252	1,155	850

(資料: 教育総務課)

園児・児童・生徒数の推移

区分 年度	幼稚園					小学校					中学校				
	園 数	組 数	園児数 (人)			学 校 数	学 級 数	児童数 (人)			学 校 数	学 級 数	生徒数 (人)		
			総数	男	女			総数	男	女			総数	男	女
平成 7 年度	10	26	276	146	130	6	73	1,953	952	1,001	3	35	1,065	573	492
13 年度	10	24	397	195	202	6	64	1,658	795	863	3	32	955	484	471
16 年度	10	22	363	171	192	6	63	1,633	822	811	3	31	844	442	402
17 年度	10	23	368	175	193	6	62	1,625	825	800	3	31	830	418	412
18 年度	8	22	368	178	190	4	60	1,666	837	829	1	26	784	417	367

注) 私立を除く

(資料: 教育総務課)

中学校卒業者の進路別状況

(単位:人)

年度	区分	総数	進学	就職	無業	進学率(%)
平成13年度		338	324	5	9	95.9
14年度		297	283	10	4	95.3
15年度		315	309	3	3	98.1
16年度		284	281	3	0	98.9
17年度		295	290	4	1	98.3

(資料:教育総務課)

スポーツ団体会員数

団体名	会員数	備考
三木町体育協会	1,072人	平成18年3月31日現在
三木町スポーツ少年団	526人	平成18年6月30日現在

(資料:生涯学習課)

県指定文化財

区分	名称	所在地	指定年月日
天然記念物	蓮成寺のイヌマキとフウラン	氷上・福万	昭29・2・2
"	熊野神社の二本杉	奥山・津柳	昭31・5・12
自然記念物	小蓑熊野神社社叢(植物)	小蓑・下分	昭51・3・23
"	小蓑の虹の滝(地形)	小蓑・下分	昭51・3・23
"	氷上八幡神社社叢(植物)	氷上・丸岡	昭59・3・21
"	高仙神社社叢(植物)	奥山・津柳	昭62・3・13

(資料:生涯学習課、産業振興課)

### 町指定文化財

種 別	区 分	名 称	所 在 地	所有者(管理者)	指定年月日
有形文化財	建 造 物	常光寺 <small>きょうざうふだいにし</small> 経蔵付傳大師像	氷上・福万	常光寺	昭 60.3.23
"	古 文 書	常光寺文書・経典付版木	氷上・福万	常光寺	昭 60.3.23
"	絵 画	和爾賀波神社の三十六歌仙扁額	井戸・熊田	和爾賀波神社	昭 60.3.23
"	工 芸 品	小蓑出土の梵鐘	小蓑・下分	筒井清八	昭 60.3.23
"	歴 史 資 料	真行寺の板碑	井戸・勅使	真行寺	昭 60.3.23
"	建 造 物	旧木田郡役所建物(池戸公民館)	池戸・錦町南	三木町	昭 61.9.11
民俗文化財	有形民俗文化財	鱒河神社の大獅子	下高岡・新開	鱒河神社大獅子保存会	昭 60.3.23
記念物	史 跡	始覚寺跡	井上・川西	四角寺	昭 60.3.23
"	"	竜現社古墳	田中・南原	三木町	昭 60.3.23
"	"	丸山古墳	朝倉・中谷	香川県	昭 60.3.23
"	天然記念物	二本もろだ	奥山・津柳北	北岡 松義	昭 60.3.23

(資料:生涯学習課)

### 主な遺跡

名 称	所 在 地	概 要
池戸八幡神社古墳	池戸・高尾	三木町唯一の前方後円墳
蛇の角古墳群	朝倉・奥ノ堂	16基中5基現存、須恵器、玉類出土
城池古墳群	田中・北高原	円墳10基
深谷古墳	池戸・深谷	石室石材
椿社古墳	池戸・風呂谷	石室石材
カンカン山古墳群	上高岡・諏訪、井戸	円墳13基
鎌倉塚	井戸・北真行寺	室町時代の五輪塔
野倉古墳群	鹿庭・出作	円墳、四乳鏡出土
西山古墳	鹿庭・西鹿庭	石室石材
東川城跡	朝倉・上吉谷	中世の四輪土橋

(資料:生涯学習課)

文化活動の状況 (三木町文化協会)

会員数 900 人

部 門	団 体 名
美 術	三 木 フ ォ ト ク ラ ブ
	三 木 書 道
	日 本 画
	神 山 書 道 同 好 会
	木 彫 ク ラ ブ
	紙 人 形
	ち ぎ り 絵
	バ ッ チ ワ ー ク
	陶 歩 会
	宮 月 書 道 会
	白 山 写 歩 ク ラ ブ
	写 幸 ク ラ ブ み き
	文 芸
ち ぐ さ 句 会	
三 木 歌 話 会	
茶 華 流	一 生 本 流・石 州 流
	嵯 峨 御 流・裏 千 家
	池 坊
	未 生 流・表 千 家
	小 原 流
	官 休 庵 流
音 楽	サ ウ ン ド 三 木
	三 木 コ ー コ・カ リ ー タ
	三 翠 会
	琴 涼 会
	三 木 ハ ー モ ニ カ ク ラ ブ
	高 松 市 民 吹 奏 楽 団 三 木 同 好 会
	三 木 シ ル バ ー エ コ ー
詩 吟	旭 山 流 吟 詠 会
	大 和 吟 詠 会
	臥 風 流 瑞 鳳 会
	吟 剣 詩 舞 道 黎 明 三 木
カ ラ オ ケ	や ま び こ 同 好 会
	う ぐ い す 会
	福 寿 草 カ ラ オ ケ 同 好 会

部 門	団 体 名
カ ラ オ ケ	田 中 カ ラ オ ケ 同 好 会
	三 木 ひ ま わ り 会
	カ ラ オ ケ さ ん さ ん 会
	ふ る さ と ウ ォ ー ク 会
	鹿 庭 カ ラ オ ケ 同 好 会
	さ つ き カ ラ オ ケ 同 好 会
	ク ロ ワ シ 会
	愛 燦 歌 謡 教 室
	讃 南 き ら く 会
	三 木 ち ど り 会
	あ じ さ い 同 好 会
	あ ゆ み 会
	平 木 カ ラ オ ケ 同 好 会
	高 木 カ ラ オ ケ 同 好 会
は ま な す 会	
太 鼓	龍 昇 太 鼓 保 存 会
	讃 修 流 太 鼓 保 存 会
	み ゆ き 太 鼓
	銭 太 鼓 ふ れ あ い 会
	宮 坂 流 三 木
	さ め き 銭 太 鼓 三 木 同 好 会
	日 本 舞 踊
舞 踊	橘 香 会 三 木
	三 木 民 踊 友 の 会
	日 本 舞 踊 寿 会
	幸 香 会
	神 山 民 踊 ク ラ ブ
	雅 加 代 会
	三 木 は な ぶ さ 会
	文 化 財
そ の 他	さ わ や か 健 康 同 好 会
	大 和 流 御 詠 歌 田 中 支 部 む つ み 会

(平成 19 年 3 月 31 日現在)

## 主な公共施設 / Public Facilities

### 文化施設

名 称	所 在 地	敷 地 (㎡)	建 物 等 (㎡)	
			木 造	鉄 筋 (骨)
池 戸 公 民 館	池戸 2340 番地 1	1,461	429.00	
田 中 公 民 館	田中 3841 番地 1	1,828		439.00
神 山 公 民 館	鹿庭 1755 番地 1	2,187		361.00
井 戸 公 民 館	井戸 2679 番地 1	1,716		409.00
池 戸 商 工 セ ン タ ー	池戸 2340 番地 1	1,768		450.00
文 化 交 流 プ ラ ザ	鹿伏 360 番地	12,707		7,354.00
地 域 交 流 セ ン タ ー	氷上 2871 番地	4,368		669.00
サ ン サ ン 館 み き	氷上 2940 番地 1	7,512		6,254.72

注) サンサン館みき = 香川県立高松圏域健康生きがい中核施設

### スポーツ施設

名 称	所 在 地	敷 地 (㎡)	建 物 等 (㎡)	
			木 造	鉄 筋 (骨)
鹿 庭 コ ミ ュ ニ テ ィ セ ン タ ー	鹿庭乙 255 番地	15,222		962.03
神 山 運 動 場				112.00
町 民 柔 剣 道 場	氷上 56 番地 1	1,967		546.00
農 村 運 動 広 場 ( 多目的グラウンド、テニスコート、 トレーニング・ルーム )	朝倉 1445 番地	48,820		521.60
総 合 運 動 公 園 ( 野球場、サッカー場、テニスコート、 屋内ゲートボール場、 B & G 海洋センター、共同福祉施設 )	上高岡 2544 番地 5	121,696	115.81	4,455.03
平 木 テ ニ ス コ ー ト	鹿伏 264 番地	1,942		110.10

### 福祉施設

名 称	所 在 地	敷 地 (㎡)	建 物 等 (㎡)	
			木 造	鉄 筋 (骨)
福 祉 セ ン タ ー	氷上 310 番地	-		1,320.00
老 人 福 祉 会 館 あ け ぼ の 荘	井上 1966 番地 5	4,826		500.00
津 柳 地 区 コ ミ ュ ニ テ ィ セ ン タ ー	奥山 1109 番地 6	753		146.24
平 木 コ ミ ュ ニ テ ィ 会 館	平木 26 番地 1	916		529.93
駒 足 ふ れ あ い 会 館	下高岡 3986 番地	320		125.00
南 部 高 齢 者 保 健 セ ン タ ー	奥山 1109 番地 1	1,102		220.44
三 木 町 保 健 セ ン タ ー	池戸 1276 番地 5	842		150.10

公園・レクリエーション施設

名 称	所 在 地	敷 地 (m <sup>2</sup> )	建 物 等 (m <sup>2</sup> )	
			木 造	鉄 筋 (骨)
井戸農村公園	井戸 2616 番地 1	2,000		4.41
平木農村公園	平木 341 番地 8	1,107		
三条農村公園	上高岡 2468 番地 下高岡 1864 番地	956		5.29
鹿庭農村公園	鹿庭 1760 番地	1,000		4.62
八坂農村公園	井上 1878 番地	1,074		
虹の滝キャンプ場	小蓑 1889 番地	44,018	180.69	
太古の森	上高岡 2547 番地 1	37,713		8.16
高仙山山頂公園	奥山 3036 番地乙	42,348	43.32	171.38
ウォーキングセンター	下高岡 1459 番地 2	6,644	525.26	
富士の越展望台	井上 1966 番地 1	447		

その他の施設

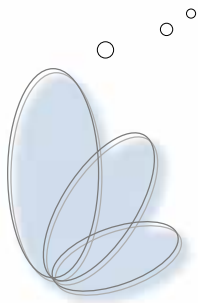
名 称	所 在 地	敷 地 (m <sup>2</sup> )	建 物 等 (m <sup>2</sup> )	
			木 造	鉄 筋 (骨)
井戸教育集会場	井戸 2631 番地 1	240		132.00
白山教育集会場	下高岡 2123 番地 1	406		132.00
井上児童館	井上 639 番地	217		165.28
平木文化センター	鹿伏 256 番地 1	550		133.42
白山文化センター・児童館	下高岡 2190 番地 1	1,620		352.70
クリーンセンター	下高岡 4319 番地 1	28,239		1,450.72
農村環境改善センター	氷上 370 番地 2	3,330		1,390.00
一般廃棄物最終処分場	奥山 2582 番地 1	41,697		-

## 三木町のあゆみ / History of Miki Town

年月日	事 項	年月日	事 項
昭和 29. 10. 01	平井町、神山村、田中村、氷上村及びび下高岡村が合併し、三木町として発足	49. 11. 7	三木町合併 20 周年記念式典及び記念行事
10. 23	初代町長に筒井正夫氏就任	11. 10	挙行
11. 1	初代議長に森健太郎氏就任	12. 27	三木町清掃工場完成
30. 1. 1	三木弘報（創刊号）を発刊	50. 4. 1	香川用水通水・受水開始
2. 1	初代収入役に寒川達氏就任	51. 3. 31	特別養護老人ホーム白山山荘開設
4. 1	三木町商工協同組合発足	4. 1	私立砂入保育園開設
10. 1	初代助役に阿部照氏就任	4. 1	身体障害者授産施設朝日園開設
31. 1. 1	町歌・町章制定	10. 15	三木町民柔剣道場完成
6. 31	新農村建設総合事業推進地域の指定を受ける。	11. 10	讃岐地区広域消防組合設立
8. 24	町財政再建計画書案可決される。	52. 10. 1	讃岐地区広域消防組合業務開始
9. 29	三木町農業共済組合発足	53. 2. 28	白山文化センター完成
9. 30	三木町が井戸村と合併	10. 20	田中小学校校舎改築（第 1 期～第 2 期工事）
32. 1. 5	各地区に有線放送開設	54. 3. 30	平井小学校屋内運動場完成
7. 16	三木町農業委員会発足	4. 30	平井幼稚園改築
33. 1. 5	庁舎落成（祝賀会挙行）	8. 15	第 1 回真夏の成人式
34. 11. 1	井戸地区の一部が長尾町に編入	12. 25	防災行政無線（移動系）設置
35. 2. 3	各地区の農協営有線放送を吸収、町営として認可開局（井戸を除く）	55. 3. 31	氷上小学校校舎改築（第 1 期～第 2 期工事）
4. 1	三木中学校が発足	3. 31	田中小学校屋内運動場完成
36. 2. 3	三木町有線放送業務開始	4. 1	国立香川医科大学開校
8. 1	町営火葬場開設	4. 1	私立あおば幼稚園開設
38. 8. 14	三木町森林組合設立	4. 1	虹の滝キャンプ場開設
9. 25	三木町簡易水道通水開始（平木・池戸地区給水）	4. 20	氷上小学校屋内運動場完成
12. 25	三木中学校校舎完成（第 1 期～第 4 期）	6. 2	三木町心身障害者作業所みきの家開設
40. 3. 8	三木町史発刊	12. 10	青少年育成三木町民会議発足
3. 27	三木町合併 10 周年・三木中学校校舎落成	56. 3. 23	氷上幼稚園改築
3. 28	記念行事挙行	3. 25	白山小学校校舎増築
4. 1	井上児童館完成	7. 17	三木町社会福祉協議会が法人化
5. 27	三木町町民体育館完成	57. 3. 25	平井小学校校舎改築（第 1 期～第 4 期工事）
43. 1. 26	三木町中央水泳プール完成	3. 25	平井幼稚園池戸分園改築
44. 4. 1	町内 6 農協が合併し、三木農業協同組合発足	57. 3. 25	新庁舎建設に着手
4. 1	簡易水道事業を上水道事業に改める。	10. 20	香川医科大学医学部附属病院開院
45. 4. 1	有線放送電話局舎完成	59. 2. 25	神山運動場及び管理棟完成
7. 21	平井小学校改築（低学年用 1 棟）	59. 3. 25	神山幼・小・中学校校舎改築（神山第二幼・小・中学校を神山幼・小・中学校に校名変更）
8. 21	三木電報電話局が池戸に開局	3. 31	新庁舎完成
9. 10	有線放送電話がダイヤル式になる。	4. 25	三木勤労者体育センター完成
9. 21	三木町福祉センター完成	6. 28	平木文化センター完成
46. 4. 1	白山小学校が発足	6. 29	4 名の名誉町民選任される。
47. 4. 1	農業振興地域の指定を受ける。	11. 4	合併 30 周年、新庁舎落成記念式典挙行
4. 1	私立大宮保育園開設	60. 3. 20	小蓑小中学校校舎改築
7. 19	高松地区広域市町村圏の指定を受ける。	7. 31	農村環境改善センター完成
48. 3. 31	白山小学校校舎完成	12. 20	小蓑幼稚園改築
3. 31	平井幼稚園井上分園改築	61. 2. 20	井戸教育集会所完成
7. 1	農村総合整備モデル事業の指定を受ける。	62. 1. 5	町花、町木、推奨花木、記念樹選定
		3. 25	神山小学校屋内運動場完成
		4. 1	町政モニター制度発足

年月日	事 項	年月日	事 項
9. 15	老人福祉会館「あけぼの荘」開館	7. 6. 30	下高岡保育所完成
10. 16	台風 19 号襲来 ( 災害救助法適用 )	8. 7	第 16 回全国教員サッカー選手権大会開催
63. 3. 5	田中幼稚園改築	8. 11	
3. 23	小蓑小学校屋内運動場完成	9. 16	第 1 回獅子たちの里三木 生き生きふれあいまつり開催
3. 30	三木町史発行	11. 10	第 34 回全国学校体育研究大会開催 ( 三木中、氷上小 )
3. 31	農業者トレーニングセンター完成	8. 4. 1	県立三木高等学校開校
4. 1	井戸幼稚園を白山幼稚園に名称変更	12. 5	三木・長尾葬祭組合設立
10. 20	全国へき地教育研究大会開催 ( 神山小中、小蓑小中 )	9. 1. 24	三木町文化振興財団設立
平成 元. 3. 5	白山幼稚園改築	3. 19	高仙山山頂公園開設
3. 31	三木共同福祉施設完成	3. 31	文化交流プラザ完成
11. 5	三木町合併 35 周年記念自治功労、善行表彰式典挙行	4. 29	町植樹祭開催 ( 高仙山山頂公園 )
2. 3. 28	白山幼稚園鹿庭分園完成	5. 1	サンビアさぬきオープン
3. 31	三木町町民サッカー場 ( 第 1 サッカー場 ) 完成	5. 8	香川東部溶融クリーンセンター完成
4. 25	B&G 三木海洋センター完成	6. 30	ウォーキングセンター完成
4. 30	白山教育集会所完成	11. 2	第 12 回国民文化祭・かがわ '97 「アジア民俗芸能祭」開催
5. 31	一般廃棄物最終処分場完成	10. 3. 26	高松東道開通
8. 31	津柳温泉給水施設完成	平成 10. 8. 2	全国高等学校総合体育大会 ( サッカー競技 )
11. 30	新立石トンネル開通	8. 4	開催
3. 1. 11	都市計画区域の指定を受ける。	8. 5	小学生交流事業で町内の小学生が七飯町を初
2. 27	防災行政無線 ( 同報系 ) 設置	8. 8	訪問
3. 18	第 3 次三木町振興計画策定	11. 3. 21	三木・長尾葬斎場 ( しずかの里 ) 完成
3. 31	三木町町民サッカー場 ( 第 2 サッカー場 ) 完成	7. 37	小学生交流事業で七飯町の小学生が初来町
5. 15	田中公民館完成	7. 30	
7. 15	勤労者体育施設 ( 野球場、テニスコート ) 完成	8. 18	三木町クリーンセンターオープン
平成 4. 3. 9	神山公民館完成	10. 11	三木町合併 45 周年記念行事挙行
3. 10	津柳地区コミュニティセンター完成	10. 11	北海道・七飯町と姉妹都市提携調印
3. 25	田中幼稚園天枝分園完成	12. 3. 30	三木町地域交流センター完成
9. 26	第 1 回獅子舞フェスタ開催	4. 1	駒足ふれあい会館完成
11. 21	第 28 回全国社会人サッカー選手権大会開催	4. 1	香川農業協同組合誕生
11. 25		4. 1	介護保険制度スタート
5. 1. 31	池戸商工センター完成	9. 15	「いちごのワイン」誕生
2. 25	平木コミュニティ会館完成	13. 3. 21	第 4 次三木町振興計画策定
3. 10	井戸公民館完成	3. 24	高松東ファクトリーパーク造成工事完了
3. 25	平木テニスコートオープン	4. 1	ごみ収集有料化
3. 25	太古の森完成	9. 15	第 4 回全国獅子舞フェスティバル開催
3. 25	神山保育所完成	14. 3. 25	井上北部地区農業集落排水処理施設完成
5. 27	第 38 回香川県植樹祭開催 ( 太古の森 )	3. 26	三木中学校給食場・技術科教室完成
10. 10	屋内ゲートボール場「すばく三木」完成	4. 29	文化交流プラザ入場者 100 万人突破
10. 24	第 48 回国民体育大会サッカー競技会 ( 少年男子 ) 開催	7. 25	NHK「夏季巡回ラジオ体操・みんなの体操会」開催
6. 4. 1	高松農業共済組合誕生	8. 5	住民基本台帳ネットワークシステム稼働開始
9. 17	三木町合併 40 周年記念行事挙行	8. 29	平井小学校南校舎改修工事完成
10. 23	ねんりんぴっく '94 香川ゲートボール交流	9. 28	ことでん「学園通り駅」開業
10. 24	大会開催		

年月日	事 項	年月日	事 項
12. 26	三木町健康生きがい財団設立	3. 12	上水道「池戸配水池」完成
15. 1. 2	町パークアンドライド駐車場オープン	3. 26	氷上小学校増築
3. 30	四国横断自動車道(高松自動車道)全線供用開始		
5. 11	高松圏域健康生きがい中核施設(サンサン館みき)オープン		
10. 1	香川医科大学が香川大学と統合し、香川大学医学部となる。		
11. 2	第16回全国スポーツ・レクリエーション祭		
11. 4	(壮年サッカー)開催		
16. 3. 27	南部高齢者保健センター完成		
4. 1	役場組織の機構改革実施(11課1曲1室体制)		
9. 20	「三木町史・現代史編」発行		
9. 25	町制施行50周年記念式典挙行(白山景観整備推進事業開始)		
10. 20	台風23号来襲(災害復旧特別対策班設置)		
12. 15	特別養護老人ホーム「みき山荘」完成		
17. 1. 31	三木町新行財政改革大綱策定		
3. 22	第1回メーブル交流事業(カナダ・ディズ		
3. 31	ベリー町)実施		
3. 30	心身障害者共同作業所・小規模通所授産施設「みきの家」完成		
3. 31	有線放送電話事業廃止		
8. 29	17年異常渇水時に七飯町より		
9. 9	「友情の水」届く		
9. 1	防災行政メール運用開始		
11. 1	コミュニティーバス試験運行開始		
11. 22	「清流新川と田園都市」地域再生計画認定		
18. 1. 4	有線庁舎を改修して上下水道課をワンフロアーに集める		
1. 10	「讃岐地区広域消防組合」が市町合併に伴い解散したため、業務を「高松市」へ委託		
2. 28	白山小学校耐震構造改修		
3. 7	「第10回ふるさとイベント大賞」(祭り・スポーツ部門)受賞		
3. 30	三木町行財政集中改革プラン策定		
3. 31	第4次三木町振興計画(後期基本計画)策定		
3. 31	神山・小蓑幼小中学校廃校		
4. 1	地域包括支援センター設置		
8. 1	防災ラジオ放送開始		
9. 20	カナダ・ディズベリー町長来町		
11. 16	三木町「希少糖の里」再生計画～21世紀の夢に挑戦する町づくり～認定		
12. 10	三木町保健センター完成		
19. 2. 26	高速バス停「獅子の里三木バスストップ」開業		
2. 26	高速バス停駐車場オープン		



## 熱い心で歴史をいりどる 郷土が生んだ偉人たち

Great names from the past

### 故 平井太郎氏 (実業家・政治家)

Taro Hirai, Entrepreneur and Politician

明治 38 年、三木町田中生まれ。明治大学卒。

昭和 25 年参議院議員に初当選以来、連続 4 期当選を果たし、郵政大臣や参議院副議長などを歴任。

県内でも、商工会議所連合会会長、観光協会会長などの要職を勤めるとともに、四国新聞社社長、ラジオ香川の創設、西日本放送会長など、各分野の発展に大きな功績を残し、本町では三木町福祉センターの建設に尽力されました。

昭和 48 年に逝去。

平成 16 年 3 月、香川県の歴史や文化に貢献した人物「讃岐の百人」に選ばれました。

### 故 鎌倉芳太郎氏 (人間国宝)

Yoshitaro KAMAKURA, A Living National Treasure

明治 31 年、三木町氷上生まれ。

東京美術学校研究科で染色を学び、助教授となりました。

太平洋戦争後、琉球染色の紅型(びんがた)を本格的に研究。その後、この古典的技法をふまえた「型絵染」を創作し、次々と発表。昭和 48 年、国の重要無形文化財技術保持者(人間国宝)に指定されるとともに、玉川大学教授も勤めました。

昭和 58 年に逝去。

平成 16 年 3 月、香川県の歴史や文化に貢献した人物「讃岐の百人」に選ばれました。

### 故 大西禎夫氏 (実業家・政治家)

Yoshio ONISHI, Entrepreneur and Politician

明治 31 年、三木町氷上生まれ。慶応義塾大学卒。

昭和 24 年より衆議院議員連続 3 期当選を果たし、通産省常任委員長を務めました。

また、昭和 14 年より 8 年間、香川県議会議員を歴任。このほか県内では、昭和 20 年より 21 年間、高松琴平電気鉄道株式会社社長を務めるとともに、県体育協会会長、交通安全協会会長などに就き、各分野の発展に尽力されました。

昭和 41 年に逝去。

### 故 串田義視氏 (歯科医師)

Yoshimi KUSHIDA, Dentist

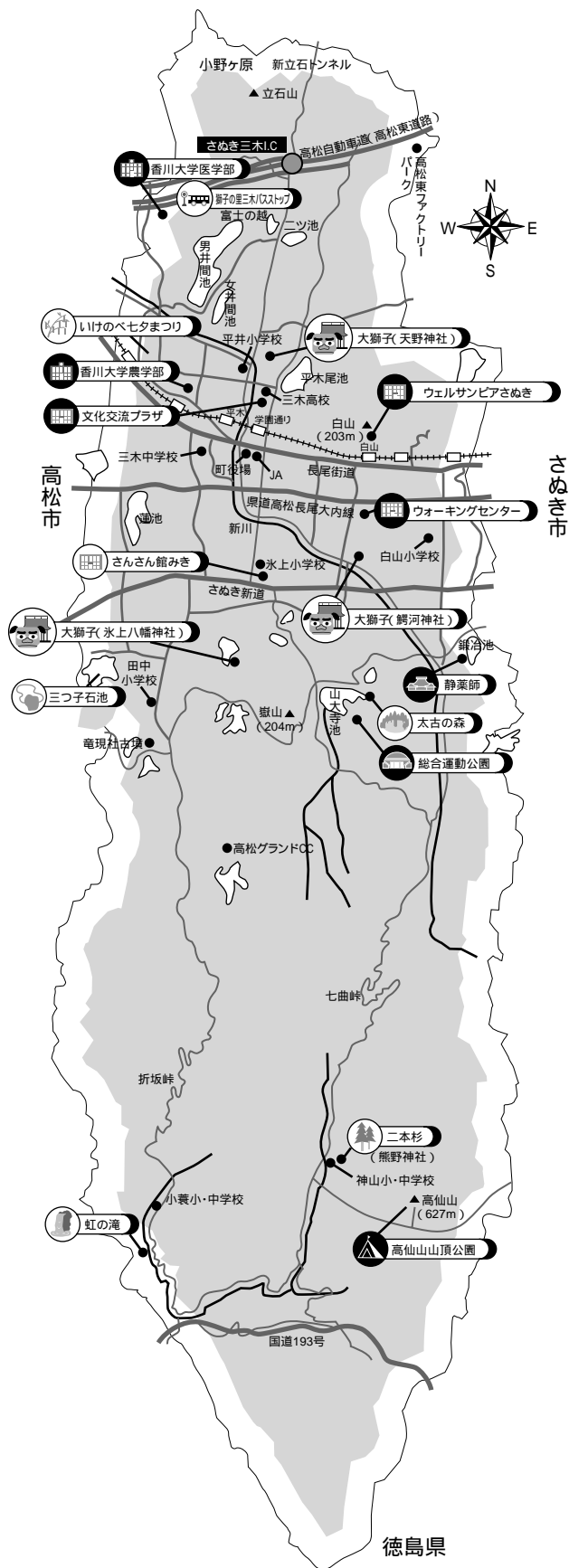
明治 36 年、三木町池戸生まれ。

大阪歯科大学を卒業後、三木町で開業。本町の学校歯科医、体育協会会長、保護司会顧問などを歴任し、社会教育や社会福祉の向上に尽力。昭和 14 年より、旧平井町議会議員・三木町議会議員として町政に励むとともに三木町民柔剣道場の建設などにも尽くされました。

昭和 50 年、国際的文化人に与えられる全日本学士会アカデミア賞を受賞するなど、数多くの栄誉を受賞。

平成 2 年に逝去。

# 三木町全図 / Map of Miki Town



## 三木町の主な見どころと施設

- 虹の滝 ..... 役場から車で 30 分
- 高仙山山頂公園 ..... 役場から車で 40 分
- 太古の森 ..... 役場から車で 10 分
- 二本杉 ..... 役場から車で 30 分
- 静薬師 ..... 役場から車で 10 分
- 香川大学医学部 ..... 役場から車で 10 分
- 香川大学農学部 ..... 役場から車で 10 分
- ..... ことでん長尾線農学部前駅下車歩いて 5 分
- 総合運動公園 ..... 役場から車で 10 分
- ウォーキングセンター ..... 役場から車で 5 分
- 文化交流プラザ ..... ことでん長尾線学園通り駅下車歩いて 5 分
- サンサン館みき ..... 役場から車で 5 分
- ウェルサンピアさぬき ..... ことでん長尾線白山駅下車すぐ
- 獅子の里三木バスストップ ..... 役場から車で 10 分

