

三木町 町勢要覧2012

未来へ輝き 伸びる

「みき」

資料編

Date Book 2012

たくさんの夢が コラボし
ぐんぐん 伸びるまち みき

Miki Town - Rapidly Growing,
Thanks to Dreams and Cooperation

目次

Table of Contents

町勢 Town Overview	1
自然 Nature	1
人口 Population	2
行政 Administration	3
議会 Town Assembly	5
財政 Finance	6
農林業 Agriculture and Forestry	7
商工業 Commerce and Industry	8
住民生活 Lifestyle	9
健康福祉 Health and Welfare	10
環境衛生 Environment and Sanitation	11
消防 Fire and Emergencies	12
交通 Traffic	12
水道 Waterworks	13
教育・文化 Education・Culture	13
主な公共施設 Public Facilities	16
三木町のあゆみ History of Miki Town	18
名誉町民 Famous Citizens	21

町勢

Town Overview

町 制 Establishment	昭和29年10月1日 October 1, 1954	人 口 Population	28,464人(平成22年国勢調査) (2010 Census) (男 13,625人 女 14,839人) (13,625 men, 14,839 women)
面 積 Area	75.78km ² (東西5.8km 南北18.4km) (5.8km East-West 18.4km South-North)	世 帯 数 Households	10,639世帯(平成22年国勢調査) 10,639 (2010 Census)
経 緯 度 Longitude and Latitude	東経134度8分 北緯34度16分 134.8 Degrees East, 34.16 Degrees North	人 口 密 度 Population Density	375.6人/km ² (平成22年国勢調査) 375.6 people/km ² (2010 Census)

自然

Nature

◆主な山岳 / Major Mountains

名 称	標 高(m)
大 相 山	881.1
高 仙 山	627.1
石 鎚 山	550.4
立 石 山	272.5
嶽 山	204.6
白 山	203.0

◆主な河川 / Major Rivers

名 称	指定延長(km)
新 川	18.7
吉 田 川	11.8
寒 国 川	3.3
古 川	4.2
鍛 冶 川	5.9
鴨 部 川	22.2

◆土地の利用状況 / Land Usage

平成23年1月1日現在

総面積	農用地		宅 地	山 林	原 野	雑種地	その他
	田	畑					
7,578(ha)	1,452	283	487	2,641	7	254	2,544
割合(%)	19.2	3.7	6.4	43.9	0.1	3.3	32.4

(資料：税務課)

◆主なため池 / Major Reservoirs

平成24年1月1日現在

名 称	堤長(m)	堤高(m)	満水面積(m ²)	貯水量(千 t)	かんがい面積(ha)
男 井 間 池	290.0	9.7	320,000	956	188
女 井 間 池	218.2	3.8	55,000	128	23
平 木 尾 池	396.0	4.2	104,000	167	31
二 股 上 池	280.5	17.4	100,000	606	194
蓮 池	574.0	9.0	137,700	426	91.68
小 川 下 池	217.7	25.9	73,000	600	156.3
外 山 池	262.0	5.0	60,000	166	44
奥 の 堂 池	175.0	13.0	50,100	160	39
三 つ 子 石 池	476.0	10.1	113,000	381	115
山 大 寺 池	360.0	12.1	118,000	372.8	92
国 下 池	480.0	2.6	96,000	403	53

(資料：産業振興課)

◆平均気温と降水量 / Average Temperature and Precipitation

年	月	区分	1月	2月	3月	4月	5月	6月	7月	8月	9月	10月	11月	12月	年平均気温
			年間降水量												
平成5年	平均気温(°C) Average Temperature	6.4	7.0	8.0	14.1	18.4	22.7	25.0	25.7	22.4	16.9	13.6	8.0	15.7	
	降 水 量(mm) Average Precipitation	47.5	31.0	92.5	61.0	78.0	317.5	320.5	190.0	229.5	102.0	87.0	62.0	1,618.5	
10年	平均気温(°C)	5.9	7.2	10.2	16.9	21.0	23.0	27.8	29.2	25.2	20.6	13.4	9.6	17.5	
	降 水 量(mm)	98.5	86.5	85.5	89.0	162.0	107.0	110.0	83.5	363.0	230.5	23.0	4.0	1,442.5	
15年	平均気温(°C)	5.0	6.4	8.2	15.2	19.4	23.1	25.4	27.7	25.4	17.8	14.9	9.0	16.5	
	降 水 量(mm)	36.5	46.5	89.0	95.0	124.5	98.0	150.0	319.0	71.0	55.0	141.5	25.5	1,251.5	
20年	平均気温(°C)	5.7	5.0	10.1	14.9	19.5	22.6	29.1	28.5	24.8	19.5	13.0	8.3	16.8	
	降 水 量(mm)	79.0	34.5	127.0	98.0	150.0	153.0	13.5	51.0	172.5	98.0	79.0	31.0	1,086.5	
23年	平均気温(°C)	4.1	6.6	7.9	13.6	19.6	24.0	27.3	28.6	25.1	19.2	15.0	7.9	16.6	
	降 水 量(mm)	1.5	58.5	45.5	50.5	301.0	179.0	217.0	108.0	451.5	116.0	50.0	25.5	1,604.0	

(注))は、準正常値(統計値を求める対象となる資料の一部が欠けているが、許容する資料数を満たす値)
観測所は、高松市伏石町 (資料：高松地方気象台)

人口

Population

◆世帯・人口の推移 / Changes in the Number of Households and the Population

区分 年	世帯数 (世帯)	人 口(人)			1世帯 当たりの 人員(人)
		総数	男	女	
昭和40年	5,484	24,016	11,522	12,494	4.38
45年	5,774	23,308	11,229	12,079	4.04
50年	6,302	23,930	11,666	12,264	3.80
55年	6,839	24,989	12,196	12,793	3.65
60年	7,445	26,021	12,659	13,362	3.50
平成2年	8,119	24,966	13,120	13,845	3.32
7年	8,847	27,766	13,405	14,361	3.14
12年	9,895	28,769	13,832	14,937	2.91
17年	10,278	28,790	13,794	14,996	2.80
22年	10,639	28,464	13,625	14,839	2.68

(資料：国勢調査)

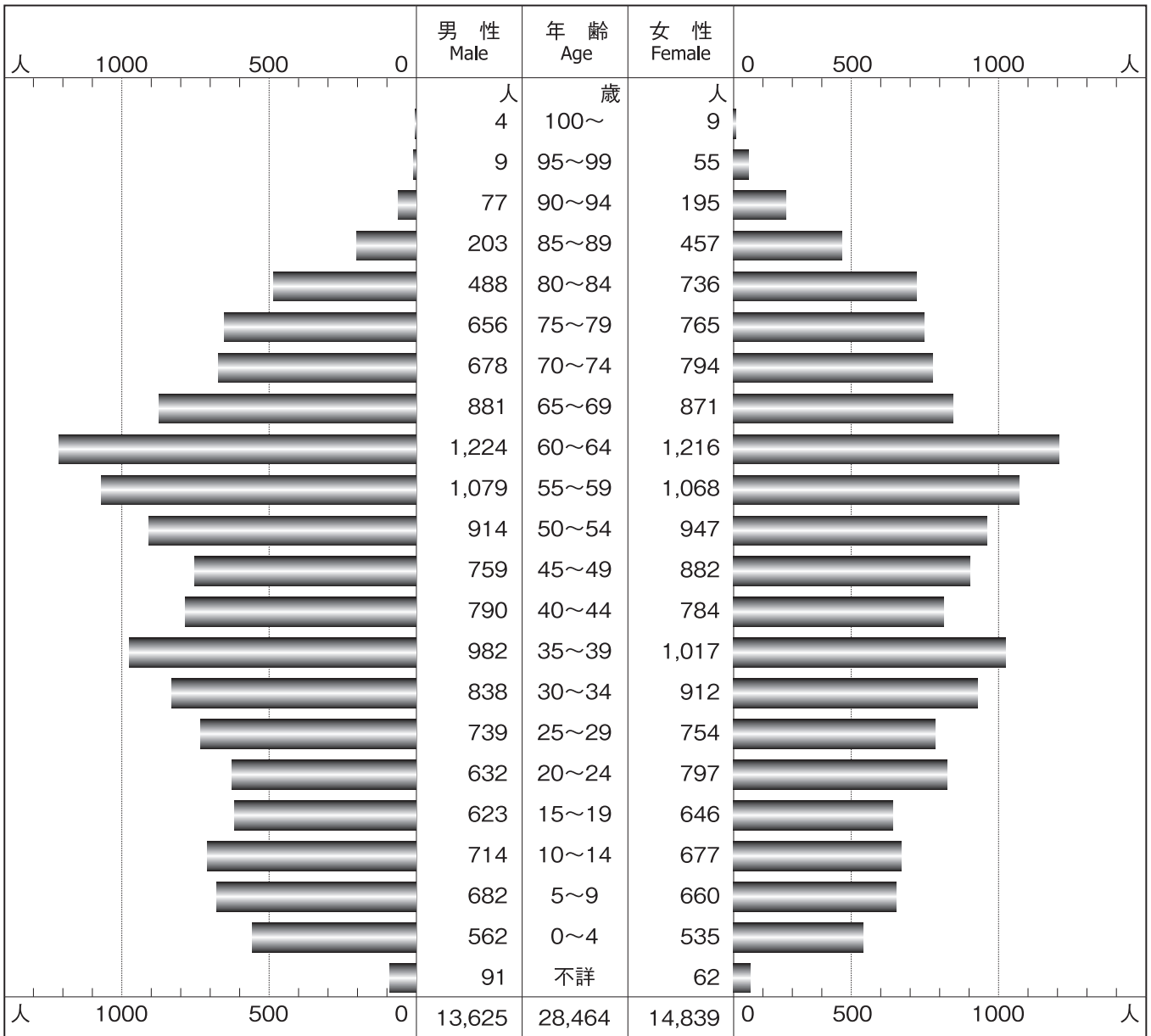
◆人口動態の推移 / Population Changes

(単位：人)

区分 年	自 然 動 態			社 会 動 態			増減
	出生	死亡	増減	転入	転出	増減	
平成7年	205	204	1	1,480	1,157	323	324
12年	226	261	△35	1,429	1,282	147	112
15年	208	250	△42	1,190	1,142	54	12
17年	216	294	△78	1,213	1,150	63	△15
22年	218	297	△79	992	1,062	△70	△149

(資料：人口移動調査)

◆人口ピラミッド (男女別・5歳階級別) / Population Pyramid

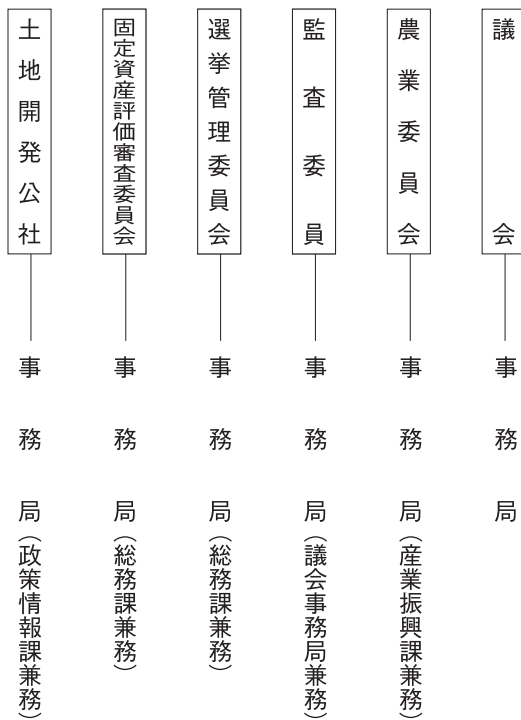
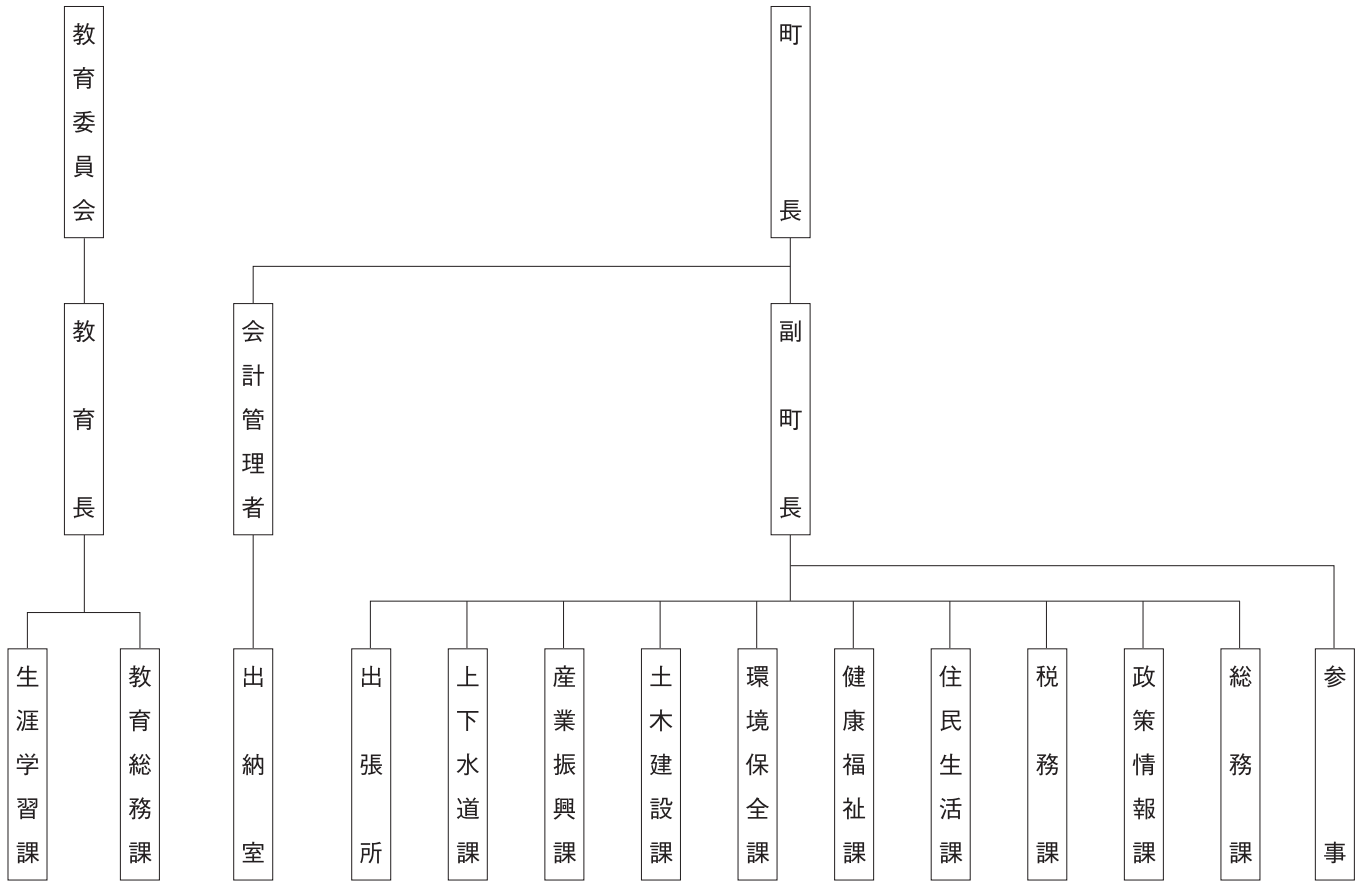


(資料：平成22年国勢調査)

行政

Administration

◆組織図 / Organizational Chart



◆歴代町長／ Mayors

歴代	氏名	就任年月日	退任年月日
初代	筒井 正夫	昭 29.10.23	昭 33.10.22
2代	鎌倉 薫	33.10.23	41.10.22
3代	妹尾 勁一	41.10.23	61.10.22
4代	石原 收	61.10.23	平 22.10.22
5代	筒井 敏行 Toshiyuki TSUTSUI	22.10.23	

◆歴代助役／ Deputy Mayors

歴代	氏名	就任年月日	退任年月日
初代	阿部 照	昭30.10. 1	昭34. 3.16
2代	佐々木 豊	34. 8.15	36. 9.30
3代	溝渕 一八	36.10.17	40.10.16
4代	奈良 光男	46.10. 2	50.10. 1
		51.10. 2	61.11.15
5代	高澤 隆利	平 元. 4. 1	平15. 3.31
6代	平井 勇	16. 4. 1	平19. 3.31

◆歴代副町長／ Deputy Mayors

歴代	氏名	就任年月日	退任年月日
初代	平井 勇	平 19. 4. 1	平 22.10.22
2代	井上 和久 Kazuhisa INOUE	平 23. 1. 1	

◆歴代教育長／ Superintendents of Education

歴代	氏名	就任年月日	退任年月日
初代	佐々木 豊	昭 29.10. 1	昭 34. 8. 4
2代	三木 孝	34. 8.15	46. 4. 5
3代	真鍋 正雄	46. 7.23	47. 6.30
4代	出水 清重	47.10. 1	57. 9.30
5代	香西 常	57.11. 8	59. 9.30
6代	出井 健一	59.10.17	平 8.10.10
7代	小川 和夫	平 8.10.11	16.10.10
8代	古市 光信 Mitsunobu FURUICHI	16.10.11	

◆歴代収入役／ Treasurers

歴代	氏名	就任年月日	退任年月日
初代	寒川 達	昭30. 2. 1	昭 40. 3.31
2代	田所 利寛	40. 4. 1	52. 3.31
3代	内原 正信	52. 4. 1	平 元. 3.31
4代	山地 康夫	平 4. 4. 1	平 20. 3.31

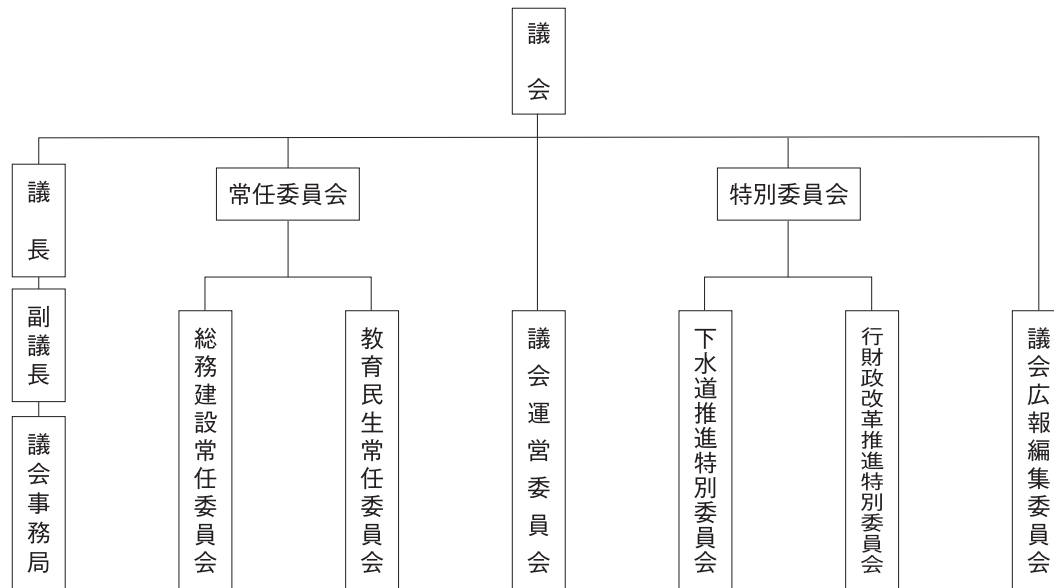
◆選挙執行状況／ Elections and Voter Turnout

種別	選挙当日の有権者数(人)			投票者数(人)			投票率(%)			執行期日
	総数	男	女	総数	男	女	総数	男	女	
県議選	23,466	11,200	12,266	11,589	5,540	6,049	49.39	49.46	49.32	H23. 4.10
町議選	23,465	11,198	12,267	14,033	6,618	7,415	59.80	59.10	60.45	H23. 4.24
参議院(県)	23,933	11,428	12,505	14,002	6,750	7,252	58.50	59.07	57.99	H22. 7.11
衆議院(小)	23,914	11,451	12,463	16,931	8,102	8,829	70.80	70.75	70.84	H21. 8.30
知事選	23,625	11,280	12,345	8,874	4,334	4,540	37.56	38.42	36.78	H22. 8.29
町長選	23,631	11,280	12,351	14,691	6,912	7,779	62.17	61.28	62.98	H22.10.10

議会

Town Assembly

◆議会の構成（議員定数 16 人）／ Organization of Town Assembly



◆歴代議長／ Town Assembly Chair Persons

歴代	氏名	就任年月日	退任年月日
初代	森 健太郎	昭 29.11. 1	昭 30. 4.26
2 〃	岩瀬 喜一	30. 5.13	32. 9.27
3 〃	内原 雅一	32.10.22	34. 4.26
4 〃	植松 定良	34. 5. 8	38. 4. 1
5 〃	妹尾 勁一	38. 5.10	41.10. 2
6 〃	中村 重信	41.10.20	42. 3.31
7 〃	平井 義明	42. 5.10	44. 5.12
8 〃	西岡 政治	44. 5.12	46. 4.29
9 〃	溝淵 一八	46. 5. 7	48. 5. 4
10 〃	村井 夏義	48. 5. 4	50. 4.29
11 〃	〃	50. 5. 9	52. 5.20
12 〃	藤川 熙	52. 5.20	54. 4.29
13 〃	徳永 正	54. 5. 9	56. 5. 7
14 〃	西岡 政治	56. 5. 8	58. 4.29
15 〃	阿部 正	58. 5.10	59. 6. 5
16 〃	多田 恵一	59. 6. 5	60. 5.10
17 〃	石原 收	60. 5.11	61. 5.12
18 〃	國方 良夫	61. 5.12	62. 4.29
19 〃	徳永 正	62. 5. 7	平元. 1.23
20 〃	石井 定夫	平元. 1.24	元. 5. 9
21 〃	佐藤 孝行	元. 5.10	3. 4.29
22 〃	石井 定夫	3. 5. 7	5. 5.10
23 〃	〃	5. 5.10	5.12. 8
24 〃	下根 弘美	5.12. 8	7. 4.29
25 〃	溝淵 清美	7. 5. 8	9. 5.13
26 〃	多田 久男	9. 5.13	10. 5.11
27 〃	古市 弘	10. 5.11	11. 4.29
28 〃	山西 正数	11. 5.10	12. 5.10
29 〃	原田 照治	12. 5.11	13. 6.20
30 〃	桑井 明人	13. 6.20	14. 6.19
31 〃	浜井 義文	14. 6.20	15. 4.29
32 〃	石井 定夫	15. 5. 7	17. 4.25
33 〃	石井 定夫	17. 4.25	19. 4.29
34 〃	桑井 明人	19. 5. 7	21. 5. 7
35 〃	古市 弘	21. 5. 7	23. 4.29
36 〃	古市 弘 Hiroshi FURUICHI	23. 5.10	

◆歴代副議長／ Town Assembly Vice-Chair Persons

歴代	氏名	就任年月日	退任年月日
初代	佐々木弥市	昭 29.12. 7	昭 30. 4.26
2 〃	大島 貞一	30. 5.13	32. 3.12
3 〃	横山 栄	32. 3.12	34. 4.26
4 〃	妹尾 勁一	34. 5. 8	38. 4.29
5 〃	香西 明	38. 5.10	42. 4.29
6 〃	西岡 政治	42. 5.10	44. 5.12
7 〃	平井 義明	44. 5.12	46. 3.11
8 〃	村井 夏義	46. 3.11	46. 4.29
9 〃	〃	46. 5. 7	48. 5. 4
10 〃	溝淵 保	48. 5. 4	50. 4.29
11 〃	松原 辰巳	50. 5. 9	52. 5.20
12 〃	溝淵 一八	52. 5.20	53. 9.13
13 〃	石原 收	53. 9.19	54. 4.29
14 〃	安田 平一	54. 5. 9	56. 5. 8
15 〃	山地 善夫	56. 5. 8	58. 4.29
16 〃	三谷 秀雄	58. 5.10	58. 8. 5
17 〃	多田 恵一	58. 8.18	59. 6. 5
18 〃	石井 定夫	59. 6. 5	60. 5.11
19 〃	下根 弘美	60. 5.11	61. 5.12
20 〃	矢野 正吉	61. 5.12	62. 4.29
21 〃	佐藤 孝行	62. 5. 7	平元. 5.10
22 〃	西丸 正義	平元. 5.10	3. 4.29
23 〃	溝淵 清美	3. 5. 7	5. 5.10
24 〃	白坂 明	5. 5.10	7. 4.29
25 〃	古市 弘	7. 5. 8	9. 5.13
26 〃	山西 正数	9. 5.13	10. 5.11
27 〃	浜井 義文	10. 5.11	11. 4.29
28 〃	原田 照治	11. 5.10	12. 5.11
29 〃	桑井 明人	12. 5.11	13. 6.20
30 〃	谷本サクミ	13. 6.20	14. 6.20
31 〃	西丸 一明	14. 6.20	15. 4.29
32 〃	中野 國義	15. 5. 7	17. 4.25
33 〃	〃	17. 4.25	18. 3.16
34 〃	糸目 隆光	18. 3.24	19. 4.29
35 〃	谷畑 健二	19. 5. 8	21. 5. 7
36 〃	香西 茂知	21. 5. 7	23. 4.29
37 〃	香西 茂知 Shigetomo KOZAI	23. 5.10	

財政

Finance

◆一般会計決算額の推移（歳入）／ Annual Revenue

(単位：千円)

年度	平成18年度	平成19年度	平成20年度	平成21年度	平成22年度
町 税	2,463,783	2,838,194	2,874,542	2,752,027	2,738,019
地 方 譲 与 税	322,008	107,668	104,661	98,333	95,618
利 子 割 交 付 金	16,995	23,200	22,926	21,207	20,378
配 当 割 交 付 金	16,933	20,598	8,241	6,393	7,999
株式等譲渡所得割交付金	13,061	11,922	3,067	3,097	2,391
地方消費税交付金	248,106	245,811	230,183	236,135	235,729
ゴルフ場利用税交付金	31,520	33,093	31,535	30,923	29,188
自動車取得税交付金	58,081	52,789	50,942	30,630	26,144
地方特例交付金	72,167	17,896	48,040	43,322	42,197
地 方 交 付 税	2,167,548	1,871,684	1,981,134	2,043,034	2,287,649
交通安全対策特別交付金	5,377	5,192	4,803	5,045	4,775
分 担 金 及 び 負 担 金	159,017	158,156	159,566	150,522	160,225
使用料及び手数料	157,365	171,129	166,433	163,169	163,324
国 庫 支 出 金	1,092,672	583,582	634,608	1,485,504	1,091,699
県 支 出 金	474,468	639,176	588,717	587,705	729,655
財 産 収 入	19,131	76,387	24,044	34,775	9,232
寄 附 金	500	500	1,000	1,215	6,964
繰 入 金	1,034,559	1,192,337	1,009,508	726,550	680,190
繰 越 金	992,853	631,350	561,391	449,661	597,517
諸 収 入	134,525	141,812	145,480	114,919	119,157
町 債	500,200	617,500	540,800	693,183	745,117
歳 入 合 計	9,980,869	9,439,976	9,191,621	9,677,349	9,793,167

(資料：総務課)

◆一般会計決算額の推移（歳出）／ Annual Expenditures

(単位：千円)

年度	平成18年度	平成19年度	平成20年度	平成21年度	平成22年度
議 会 費	127,797	126,562	121,333	120,945	112,746
総 務 費	2,504,526	2,343,139	2,121,386	2,085,484	1,803,658
民 生 費	1,965,746	2,005,507	2,396,177	2,405,700	2,778,181
衛 生 費	907,402	837,252	821,585	836,325	834,957
農 林 水 産 業 費	304,746	379,205	305,786	410,945	274,993
商 工 費	175,276	174,901	180,122	189,456	187,625
土 木 費	633,175	454,101	464,258	574,646	399,107
消 防 費	387,493	376,623	358,717	439,118	356,441
教 育 費	967,592	1,325,921	1,080,262	1,043,115	1,200,905
災 害 復 旧 費	484,218	16,498	2	24,519	1,086
公 債 費	891,547	838,876	892,333	949,579	1,158,020
諸 支 出 金	—	—	—	—	—
歳 出 合 計	9,349,518	8,878,585	8,741,961	9,079,832	9,107,719

(資料：総務課)

◆町税等徴収実績の推移／ Town Tax Revenue

(単位：千円)

年度	平成18年度	平成19年度	平成20年度	平成21年度	平成22年度
総 額 (普通税)	2,783,523	3,132,532	3,154,540	3,010,848	2,972,053
調 定 済 額	2,455,856	2,830,301	2,868,483	2,745,968	2,731,953
徴 収 率 (%)	88.23	90.35	90.93	91.20	91.92
収入額 (普通税)	1,149,160	1,434,103	1,444,071	1,375,440	1,362,277
町 民 税	1,114,855	1,205,535	1,232,676	1,182,241	1,180,467
固 定 資 産 税	60,702	63,018	64,845	66,838	67,890
軽 自 動 車 税	131,139	127,645	126,891	121,449	121,319
た ば こ 税	747,118	761,111	658,643	651,992	649,103
国 民 健 康 保 険 税	323,032	334,912	339,518	392,497	396,709
介 護 保 険 料	—	—	209,988	211,227	207,956
後 期 高 齢 者 医 療 保 険 料	—	—	—	—	—

(資料：税務課、健康福祉課)

農林業

Agriculture and Forestry

◆農家数、経営耕地規模農家数の推移／ Changes in the Number of Farms (large and small) and Land Size

年	区分	農 家 数(戸)				経営耕地規模別農家数(戸)					
		総数	専 業	第一種兼業	第二種兼業	0.3ha未満	0.3～0.5ha	0.7～1.0ha	1.0～1.5ha	1.5～2.0ha	2.0ha以上
平成 2年		2,482	279	142	2,061	496	650	1,103	252	31	28
7年		2,325	294	121	1,910	456	572	1,022	226	31	24
12年		2,199	270	133	1,796	485	566	944	194	29	28
17年		2,037	289	58	1,690	633	620	766	154	34	30
22年	内販売農家 自給的農家	1,703 (978) (725)	266	76	1,361 (636) (725)	736 (11) (725)	281	511	117	22	36

注) 規模の区分は「以上」～「未満」

(資料：農林業センサス)

◆林野面積／ Area of Forests and Fields

(単位：ha)

年	区分	林 野 面 積			森 林								
		合計	現況森林面積	森 林 以外の 草生地 (野草地)	合計	樹 林 地				竹林	伐採跡地	未立木地	
						計	人 工 林		天 然 林				
							針葉樹	広葉樹	針葉樹				広葉樹
平成20年		3,739	3,739	0	3,739	3,274	1,244	86	588	1,356	407	0	58
22年		3,707	3,707	0	3,707	3,241	999	80	260	1,902	404	0	62
23年		3,707	3,707	0	3,707	3,241	999	80	260	1,902	404	0	62

注) 樹林地から未立木地までは、計画面積のため現況森林面積に合致しない。

(資料：県みどり整備課、香川森林管理事務所)

◆経営耕地面積の推移／ Changes in Cultivated Land

区分	年	平成 2年	平成 7年	平成12年	平成17年	平成22年
農家数(戸)		1,526	1,416	1,332	1,050	976
田(ha)		1,406	1,287	1,229	982	733
畑(ha)		84	104	84	60	51
樹園地(ha)		36	25	19	8	6
耕地率(%)		20.1	18.7	17.6	13.9	10.4

(資料：農林業センサス)

商工業

Commerce and Industry

◆商店数、従業員数、年間販売額の推移／Changes in the Number of Stores, Employees, and Annual Sales

区分		年	平成9年	平成11年	平成14年	平成16年	平成19年
商店数 (店)	卸売業		19	26	26	30	26
	小売業		296	286	256	236	204
	合計		315	312	282	266	230
従業員数 (人)	卸売業		119	214	207	220	177
	小売業		1,197	1,482	1,291	1,195	1,121
	合計		1,316	1,696	1,498	1,415	1,298
年間販売額 (百万円)	卸売業		3,979	5,445	9,235	9,423	7,383
	小売業		22,360	19,565	25,278	18,465	17,433
	合計		26,339	25,010	34,513	27,888	24,816

(資料：商業統計調査)

◆産業別就業人口の推移／Changes in the Labor Force by Industry

年・区分			昭和60年		平成2年		平成7年		平成12年		平成17年	
分類			人数	割合	人数	割合	人数	割合	人数	割合	人数	割合
第1次産業	農	業	2,535	19.1	1,916	14.2	1,605	11.3	1,385	9.6	1,123	7.9
	林	業	12	0.1	3	0.0	6	0.0	6	0.0	2	0.0
	水	産業	1	0.0	1	0.0	0	0.0	3	0.0	1	0.0
第2次産業	鉱	業	0	0.0	2	0.0	5	0.0	6	0.0	0	0.0
	建	設業	1,296	9.8	1,437	10.6	1,586	11.2	1,679	11.6	1,510	10.6
	製	造業	2,726	20.6	2,760	20.4	2,682	18.9	2,340	16.1	2,160	15.2
第3次産業	卸売・小売業、飲食店		2,324	17.5	2,539	18.8	2,940	20.8	3,027	20.8	2,967	20.9
	金融・保険業、不動産業		352	2.6	399	3.0	446	3.1	423	2.9	434	3.1
	運輸・通信業		600	4.5	632	4.7	698	4.9	802	5.5	859	6.1
	電気・ガス・熱供給・水道業		69	0.5	58	0.4	63	0.4	68	0.5	58	0.4
	サービス業		2,858	21.6	3,303	24.4	3,682	25.9	4,237	29.2	4,445	31.3
	公務		463	3.5	452	3.3	491	3.5	484	3.3	520	3.7
分類不能		20	0.2	21	0.2	3	0.0	75	0.5	114	0.8	
合計			13,256	100.0	13,523	100.0	14,207	100.0	14,535	100.0	14,193	100.0

(資料：国勢調査)

◆事業所数及び従業員数の推移／Changes in the Number of Businesses, and Employees

(単位：箇所、人)

年・区分		平成11年		平成13年		平成16年		平成18年		平成21年	
産業分類		事業所	従業員	事業所	従業員	事業所	従業員	事業所	従業員	事業所	従業員
総	数	946	6,339	1,037	8,606	878	5,844	936	8,449	1,060	9,690
農	林 漁 業	3	65	3	68	4	69	3	63	12	158
鉱	業	—	—	1	6	—	—	—	—	—	—
建	設 業	98	798	97	742	81	553	81	722	118	820
製	造 業	136	1,542	134	1,478	120	1,413	121	1,634	115	1,498
卸	売・小売業、飲食店	391	2,137	378	2,108	345	1,863	321	1,836	331	1,977
金	融・保 険 業	8	90	8	88	6	85	7	77	12	96
不	動 産 業	53	81	57	96	60	87	56	91	67	125
運	輸・通 信 業	13	191	23	278	13	214	14	229	22	319
電	気・ガ 斯・熱供給・水道業	—	—	1	7	—	—	1	18	1	16
サ	ー ビ ス 業	244	1,435	323	3,460	249	1,560	320	3,537	370	4,438
公	務	—	—	12	275	—	—	12	242	12	243

(資料：平成18年までは事業所・企業統計調査、平成21年は経済センサス)

住民生活

Lifestyle

◆国民年金被保険者数の推移 / Changes in the Number of People Insured in the National Pension

(単位：人)

年度	区分	被 保 険 者 数			保 険 料 免 除 者 数				
		総 数	1号	3号	任 意	総 数	法定免除	申請免除	学生特例
平成 17年度		6,718	4,383	2,291	44	1,326	226	535	565
18年度		6,568	4,288	2,238	42	1,285	228	546	511
19年度		6,392	4,130	2,213	49	1,258	229	535	494
20年度		6,202	3,973	2,186	43	1,235	225	545	465
21年度		6,017	3,877	2,089	51	1,240	221	546	473
22年度		5,834	3,786	2,002	46	1,243	219	550	474

(資料：住民生活課)

◆国民年金受給者数の推移 / Changes in the Number of National Pension Recipients

(単位：人)

年度	区分	受 給 権 者 数				
		総 数	老齢基礎 ※老齢・通算老齢 (旧法)を含む	障害基礎 ※障害(旧法)を含む	遺族基礎 ※母子・準母子・ 遺児(旧法)を含む	寡 婦 ※寡婦(旧法)を含む
平成 17年度		6,193	5,999	103	83	8
18年度		6,320	6,131	107	75	7
19年度		6,519	6,327	111	71	10
20年度		6,646	6,456	113	65	12
21年度		6,767	6,598	105	51	13
22年度		6,799	6,640	98	49	12

(資料：住民生活課)

◆福祉年金受給者数及び支給額の推移

/ Changes in the Number of Welfare Annuity Recipients, and the Amount of Welfare

年度	区分	老 齢 福 祉 年 金	
		受給権者数(人)	支給額(千円)
平成 17年度		9	3,043
18年度		7	2,427
19年度		4	1,556
20年度		3	1,218
21年度		3	1,218
22年度		2	811

(資料：住民生活課)

◆保育所別園児数の推移 / Changes in the Number of Children in Daycare and Kindergarten

(単位：人)

年度	区分	下高岡保育所	神山保育所	長覚寺保育所	水上保育所	平井保育園	大宮保育園	砂入保育園
平成18年度		67	52	98	94	101	109	90
19年度		63	52	92	100	100	95	105
20年度		69	51	98	99	99	102	107
21年度		69	50	96	97	94	105	113
22年度		66	50	104	99	102	104	112

注) 各年度とも3月31日現在

(資料：住民生活課)

健康福祉

Health and Welfare

◆国民健康保険税の徴収状況の推移 / Changes in the National Health Insurance Tax (現年分)

年度	区分	世帯数	保険者数(人)	調定額(千円)	収納額(千円)	収納率(%)
平成 18年度		5,221	9,947	762,641	727,398	95.4
19年度		5,285	9,973	770,550	737,480	95.7
20年度		4,045	6,973	675,964	635,409	94.0
21年度		3,977	6,987	666,088	626,002	94.0
22年度		4,005	7,002	656,228	621,517	94.7

(資料：税務課・健康福祉課)

◆国民健康保険・後期高齢者医療給付状況の推移 / Changes in Health Insurance and Elderly Health Insurance Payments (単位：件、千円)

年度	療養諸費		高額療養費		その他保険給付費		国保老人医療費		後期高齢者医療費	
	件数	費用額	件数	費用額	件数	費用額	件数	費用額	件数	費用額
平成 18年度	97,616	2,065,020	2,357	164,034	212	11,820	83,360	2,429,004	—	—
19年度	105,315	2,236,456	2,520	164,477	227	15,770	81,309	2,376,576	—	—
20年度	104,571	2,307,843	2,973	213,077	75	11,710	6,941	225,205	94,958	2,714,474
21年度	108,153	2,296,486	3,036	191,819	73	11,790	1	3	107,935	2,997,988
22年度	108,005	2,379,443	3,221	204,597	66	13,290	1	11	109,467	3,186,115

(資料：健康福祉課)

◆医療施設及び医療従事者数 / Medical Facilities and the Number of Medical Workers

年度	医療施設数			医療従事者数(人)						
	病院	一般診療所	歯科診療所	医師	歯科医師	薬剤師	保健師	助産師	看護師	准看護師
平成 18年度	3	18	10	331	26	82	8	34	409	86
20年度	3	18	10	362	31	86	11	32	561	87
22年度	3	19	10	379	24	92	17	36	657	87

注) 医療施設数は各年10月1日、医療従事者数は各年12月31日現在のもの

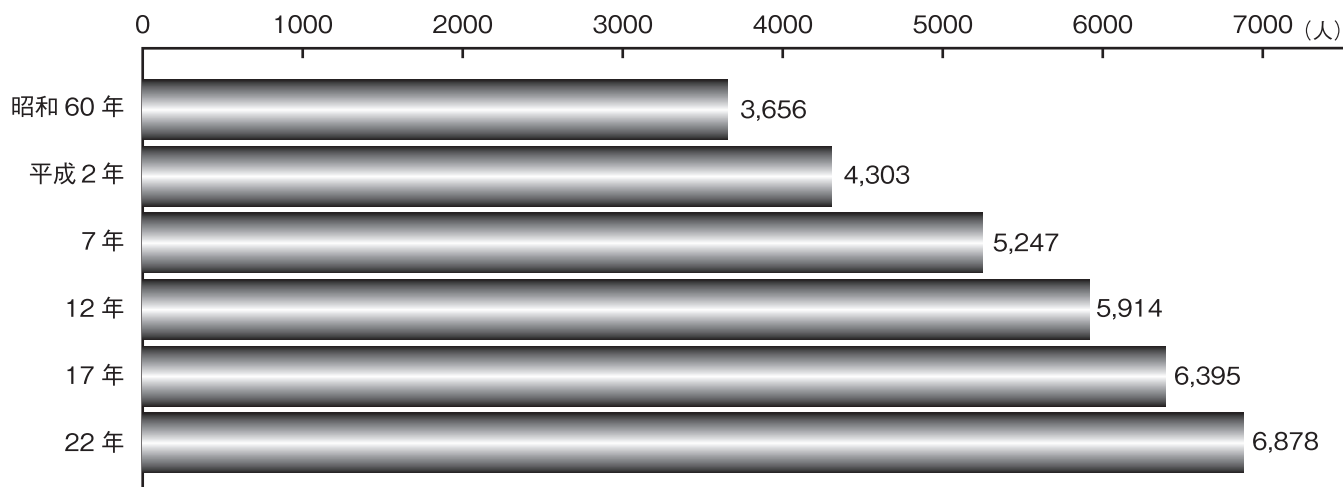
(資料：県健康福祉総務課)

◆各種検診(健)等の状況 / Medical Check-ups

年度	区分	保健事業関係											乳幼児関係				
		結核・肺がん	胃がん	子宮がん	乳がん	大腸がん	前立腺がん	肝炎ウイルス	骨粗しょう症	歯周疾患	基本診査	特定健康診査	3カ月児	1歳6カ月児	3歳児	5歳児	乳幼児相談(延数)
平成 17年度	受診者数(人)	4,769	1,676	1,020	833	1,971	1,030	469	40	21	4,231	—	218	203	256	224	213
	受診率(%)	34.0	22.1	26.0	26.6	25.0	31.6	44.2	12.7	1.8	52.8	—	97.3	95.8	99.6	88.9	—
18年度	受診者数(人)	4,544	1,517	1,062	869	2,535	1,127	584	207	26	4,506	—	234	252	233	256	182
	受診率(%)	32.2	21.3	41.0	44.0	34.0	37.0	51.6	30.7	4.7	60.1	—	100	100	97.1	92.4	—
19年度	受診者数(人)	4,267	1,520	1,025	890	2,713	1,151	363	215	30	4,548	—	222	218	229	256	186
	受診率(%)	37.3	22.5	38.6	42.4	37.9	38.5	88.1	34.3	5.2	61.9	—	100	99.5	93.1	92.4	—
20年度	受診者数(人)	3,529	1,183	753	577	2,390	834	951	155	28	—	1,863	197	217	235	235	342
	受診率(%)	43.6	14.6	24.4	24.5	29.5	13.1	74.0	11.0	1.7	—	40.4	100	96.0	94.0	93.6	—
21年度	受診者数(人)	3,662	1,309	1,036	972	2,522	895	463	168	28	—	1,876	184	223	211	257	263
	受診率(%)	45.2	16.2	27.0	25.8	31.1	14.1	57.0	12.6	1.8	—	40.6	93.4	98.2	95.9	94.8	—
22年度	受診者数(人)	3,801	1,390	1,105	847	2,403	1,002	495	132	35	—	1,861	220	199	225	229	302
	受診率(%)	46.9	17.2	29.3	29.9	29.7	15.7	59.4	10.0	2.3	—	40.0	99.1	98.5	96.6	97.9	—

(資料：健康福祉課)

◆高齢者人口の推移 / Changes in the Number of Senior Citizens



注) 高齢者：65歳以上

(資料：国勢調査)

◆一人暮らし老人と寝たきり老人の推移 / Changes in the Number of Seniors Living Alone and the Number Bedridden (単位：人)

区分	年度	平成19年度	平成20年度	平成21年度	平成22年度	平成23年度
一人暮らし老人		566	610	630	643	678
寝たきり老人		104	94	94	75	80

注) 各年度とも4月1日現在

(資料：健康福祉課)

◆身体障害者手帳交付状況 / Number of People With Disability Cards (単位：人)

級別	視覚	聴覚	肢体	内部	計
1～2級	68	35	334	220	657
3～6級	31	93	485	244	853
合計	99	128	819	464	1,510

注) 平成23年4月1日現在

(資料：健康福祉課)

環境衛生

Environment and Sanitation

◆ごみ処理状況 / Garbage Disposal

区分 年度	処理人口 (人)	ごみ 総排出量 (t)	ごみ 処理量 (t)	処理内容(t)			収集車両 (台)	施設償却 処理能力 (t/日)	自家 処理量 (t)
				溶融処理	埋立処理	資源化等			
平成 17年度	28,794	10,310	8,900	6,981	—	1,919	15	24	1,410
18年度	29,563	9,168	9,053	7,196	—	1,857	15	24	115
19年度	29,459	8,899	8,817	6,973	—	1,844	15	24	82
20年度	29,388	8,630	8,565	6,777	—	1,788	15	24	65
21年度	29,171	8,374	8,374	6,699	—	1,675	15	24	0
22年度	29,070	8,343	8,343	6,717	—	1,675	15	24	0

(資料：環境保全課)

◆し尿等処理状況 (し尿汲取り・自家処理・浄化槽汚泥等) / Processing Waste (Sewage, etc.)

区分 年度	総人口 (人)	処理量合計 (kℓ)	し尿汲取り処理量		自家処理量		浄化槽汚泥等 処理量(kℓ)
			処理人口(人)	処理量(kℓ)	処理人口(人)	処理量(kℓ)	
平成 17年度	28,794	8,077	5,107	3,212	1,348	385	4,480
18年度	29,563	8,115	5,022	3,026	1,325	343	4,746
19年度	29,459	7,895	4,922	2,988	925	270	4,637
20年度	29,388	7,595	4,865	2,899	914	230	4,468
21年度	29,171	7,686	4,738	2,862	890	223	4,601
22年度	29,070	7,784	5,368	2,578	241	17	5,189

(資料：環境保全課)

消防

Fire and emergencies

◆消防力の状況 / Fire-fighting Power(vehicles and persons)

区分	消防ポンプ自動車(台)	水槽付消防ポンプ自動車(台)	はしご付消防自動車(台)	化学消防自動車(台)	救助工作車(台)	高規格救急自動車(台)	その他の自動車(台)	消火栓(基)	防火水槽(基)	職員数又は団員数(人)
高松市三木消防署	1	1	0	0	0	1	5	372	24	31
消防団	8	0	0	0	0	0	5			230

注) 平成24年1月1日現在

(資料: 高松市三木消防署、総務課)

◆火災発生件数と損害額 / Number of Fires and Damage from Fires

区分年	発生件数(件)	損害額(千円)	1件当たりの損害額(千円)
平成19年	21	30,813	1,467
20年	25	65,905	2,636
21年	15	5,029	335
22年	18	40,933	2,274
23年	11	54,476	4,952

(資料: 高松市三木消防署)

◆救急活動状況の推移 / Changes in the Number of Emergencies

区分年	出動件数(件)	搬送人員(人)	出動件数の内訳(件)				
			急病	交通事故	一般負傷	自損行為	その他
平成19年	1,255	1,167	589	135	162	11	358
20年	1,155	1,090	557	122	165	7	304
21年	1,117	1,033	567	128	148	12	262
22年	1,151	1,046	548	133	167	9	294
23年	1,189	1,105	624	109	153	11	293

(資料: 高松市三木消防署)

交通

Traffic

◆道路の状況 / Road Situation

道路の種類	路線数	延長(km)	改良済		舗装済	
			延長(km)	改良(%)	延長(km)	舗装(%)
自動車専用道路	1	3.6	3.6	100.0	3.6	100.0
一般国道	2	3.8	3.8	100.0	3.8	100.0
県道	10	64.4	43.6	67.7	64.4	100.0
町道	311	220.3	140.5	63.7	215.8	97.9

注) 平成22年4月1日現在(実延長)

(資料: 香川県道路状況表)

◆交通事故発生状況の推移 / Changes in the Number of Traffic Accidents

区分年	平成19年	平成20年	平成21年	平成22年	平成23年
件数(件)	307	271	259	249	262
死者(人)	2	2	1	1	2
負傷者(人)	396	347	330	333	349

(資料: 総務課)

◆自動車保有状況の推移 / Changes in the Number of Automobiles

(単位: 台)

区分年度	総数	貨物				乗合用		乗用			特殊車	二輪車	原付
		普通車	小型車	被牽引車	軽自動車	普通車	小型車	普通車	小型車	軽自動車			
平成18年度	25,104	614	1,075	30	3,541	5	13	3,385	6,259	6,069	360	627	3,126
19年度	24,993	595	1,030	35	3,488	4	13	3,385	6,081	6,361	337	631	3,033
20年度	24,842	571	962	46	3,449	4	13	3,349	5,893	6,654	339	647	2,915
21年度	24,895	572	912	54	3,417	5	12	3,413	5,757	6,893	340	647	2,873
22年度	24,881	570	890	66	3,407	5	12	3,424	5,664	7,080	330	647	2,786

注) 各年度とも3月31日現在 特殊車両には、軽自動車を含む

(資料: 香川運輸支局、(社)全国軽自動車協会連合会、税務課)

水道

Waterworks

◆上水道の年度別状況 / Waterworks by Year

区分		年度	平成 18 年度	平成 19 年度	平成 20 年度	平成 21 年度	平成 22 年度
総給水人口 (人)			28,140	28,130	28,120	28,420	28,360
給水世帯数 (世帯)			9,843	9,960	9,899	10,799	10,900
1人1日最大給水量 (ℓ/日)			339	347	335	337	346
1日平均給水量 (m ³)			8,375	8,654	8,066	8,395	8,704
年間給水量 (千m ³)			3,057	3,167	2,944	3,064	3,177
年間有収水量 (千m ³)			2,885	2,874	2,848	2,853	2,934
用途別 水量	生活用 (千m ³)		2,246	2,250	2,217	2,231	2,275
	業務営業用 (千m ³)		602	588	598	591	628
	工業用 (千m ³)		31	30	29	26	26
	その他 (千m ³)		6	6	4	5	5
有収率 (%)			94.4	90.7	96.7	93.1	92.3
施設能力 (m ³ /日)			11,920	14,600	13,286	14,600	14,600

(資料：上下水道課)

教育・文化

Education・Culture

◆幼稚園 / Kindergartens

平成 23 年 5 月 1 日現在

園名	区分	組数	園児数 (人)			教員数 (人)	敷地面積 (m ²)	
			総数	男	女		建物	敷地
平井幼	本園	3	54	24	30	6	801	2,693
	池戸分園	3	44	22	22	4	791	1,932
	井上分園	2	12	7	5	5	286	3,142
田中幼	本園	3	24	13	11	3	736	2,423
	天枝分園	0	0	0	0	0	336	1,465
氷上幼稚園		3	67	36	31	5	782	2,190
白山幼	本園	3	47	20	27	5	732	2,965
	鹿庭分園	0	0	0	0	0	336	3,189
あおば幼稚園		6	108	52	56	8	1,145	5,272
合計		23	356	174	182	33	6,061	25,572

(資料：教育総務課)

◆教育施設数 Education Facilities

平成 23 年 5 月 1 日現在
As of May 1, 2011

種類 Type	施設数 Number
幼稚園 Kindergarten	8 (私立 1 分園 4 含む) (Including one private and 4 branch schools)
小学校 Elementary	4
中学校 Junior High	1
高校 High School	1 (県立) (Prefectural)
大学 University	1 (国立) (National)

◆小学校 / Elementary School

平成 23 年 5 月 1 日現在

区分 学校名	学級数	児童数(人)			教員数 (人)	校舎面積 (㎡)			屋 内 運 動 場 (㎡)	プー ル 水 面 積 (㎡)
		総 数	男	女		総面積	鉄筋コンク リート造	鉄 筋 其 他 造		
平井小	24	631	322	309	39	6,233	6,071	162	1,306	435
田中小	7	132	66	66	11	2,946	2,781	165	921	335
氷上小	19	529	261	268	29	4,343	4,229	114	1,104	385
白山小	14	360	181	179	25	4,535	4,275	260	820	362
合 計	64	1,652	830	822	104	18,057	17,356	701	4,151	1,827

(資料：教育総務課)

◆中学校 / Junior High School

平成 23 年 5 月 1 日現在

区分 学校名	学級数	生徒数(人)			教員数 (人)	校舎面積 (㎡)			屋 内 運 動 場 (㎡)	プー ル 水 面 積 (㎡)
		総 数	男	女		総面積	鉄筋コンク リート造	鉄 筋 其 他 造		
三木中	25	818	429	389	53	8,235	8,155	80	2,007	850

(資料：教育総務課)

◆園児・児童・生徒数の推移 / Changes in the Number of Students in Kindergarten, Elementary and Junior High School

平成 23 年 5 月 1 日現在

区分 年度	幼稚園					小学校					中学校				
	園 数	組 数	園児数(人)			学 校 数	学 級 数	児童数(人)			学 校 数	学 級 数	生徒数(人)		
			総 数	男	女			総 数	男	女			総 数	男	女
平成 19年度	8	18	327	157	170	4	62	1,688	851	837	1	26	818	412	406
20年度	8	19	315	146	169	4	62	1,663	849	814	1	26	817	409	408
21年度	8	19	281	127	154	4	63	1,660	838	822	1	25	839	425	414
22年度	8	18	285	137	148	4	63	1,654	842	812	1	24	815	416	399
23年度	8	17	248	122	126	4	64	1,652	830	822	1	25	818	429	389

注) 私立を除く

(資料：教育総務課)

◆中学校卒業者の進路別状況の推移

Changes in the Number of Junior High School Graduates (単位：人)

区分 年度	総数	進学	就職	無業	進学率 (%)
平成19年度	260	257	1	2	98.8
20年度	268	267	0	1	99.6
21年度	256	248	2	6	96.9
22年度	288	280	4	4	97.2
23年度	272	265	0	7	97.4

(資料：教育総務課)

◆スポーツ団体会員数 / Number of People Belonging to Sport Organizations

団 体 名	会 員 数	備 考
三木町体育協会	1,022人	平成24年 1 月 1 日現在
三木町スポーツ少年団	496人	平成23年 7 月 1 日現在
さぬき三木スポーツクラブ	657人	平成24年 1 月 1 日現在

(資料：生涯学習課)

◆県指定文化財／ Prefectural Cultural Assets

区 分	名 称	所 在 地	指定年月日
天然記念物	蓮成寺のイヌマキとフウラン	氷上・福万	昭29・2・2
〃	熊野神社の二本杉	奥山・津柳	昭31・5・12

(資料：生涯学習課)

◆県自然記念物／ Prefectural Natural Treasures

名 称	所 在 地	指定年月日
小蓑熊野神社社叢(植物)	小蓑・中筋	昭51・3・23
小蓑の虹の滝(地形)	小蓑・下分	昭51・3・23
丸岡八幡神社社叢(植物)	氷上・丸岡	昭59・3・21
高仙神社社叢(植物)	奥山・広野	昭62・3・13

(資料：産業振興課)

◆町指定文化財／ Town Cultural Assets

種 別	区 分	名 称	所 在 地	所有者(管理者)	指定年月日
有形文化財	建 造 物	常光寺経蔵付傳大師像	氷上・福万	常光寺	昭 60.3.23
〃	古 文 書	常光寺文書・経典付版木	氷上・福万	常光寺	昭 60.3.23
〃	絵 画	和爾賀波神社の三十六歌仙扁額	井戸・熊田	和爾賀波神社	昭 60.3.23
〃	工 芸 品	小蓑出土の梵鐘	小蓑・下分	筒井喜芳	昭 60.3.23
〃	歴 史 資 料	真行寺の板碑	井戸・勅使	真行寺	昭 60.3.23
〃	建 造 物	旧木田郡役所建物(池戸公民館)	池戸・錦町南	三木町	昭 61.9.11
民俗文化財	有形民俗文化財	鱈河神社の大獅子	下高岡・新開	鱈河神社大獅子保存会	昭 60.3.23
記念物	史 跡	始覚寺跡	井上・川西	始覚寺	昭 60.3.23
〃	〃	竜現社古墳	田中・南原	三木町	昭 60.3.23
〃	〃	丸山古墳	朝倉・中谷	香川県	昭 60.3.23
〃	天然記念物	二本もろだ	奥山・津柳北		昭 60.3.23

(資料：生涯学習課)

◆主な遺跡／ Major Ruins

名 称	所 在 地	概 要
池戸八幡神社古墳	池戸・高尾	三木町唯一の前方後円墳
蛇の角古墳群	朝倉・奥ノ堂	16基中5基現存、須恵器、玉類出土
城池古墳群	田中・北高原	石室石材
深谷古墳	池戸・深谷	石室石材
椿社古墳	池戸・風呂谷	石室石材
カンカン山古墳群	上高岡・諏訪、井戸	円墳13基
鎌倉塚	井戸・北真行寺	室町時代の五輪塔
野倉古墳群	鹿庭・出作	円墳、四乳鏡出土
西山古墳	鹿庭・西鹿庭	石室石材
東川城跡	朝倉・上吉谷	中世の四輪土橋

(資料：生涯学習課)

主な公共施設

Public Facilities

●文化施設●

名 称	所 在 地	敷 地 (㎡)	建 物 等 (㎡)	
			木 造	鉄 筋 (骨)
池 戸 公 民 館	池戸 2340 番地 1	1,461.00	429.00	—
田 中 公 民 館	田中 3841 番地 1	1,828.00	—	439.00
神 山 公 民 館	鹿庭 1755 番地 1	2,187.00	—	361.00
井 戸 公 民 館	井戸 2679 番地 1	1,716.00	—	409.00
池 戸 商 工 セ ン タ ー	池戸 2340 番地 1	1,788.00	—	450.00
文 化 交 流 プ ラ ザ	鹿伏 360 番地	12,707.00	—	7,354.00
地 域 交 流 セ ン タ ー	氷上 2871 番地	4,368.00	—	669.00
サ ン サ ン 館 み き	氷上 2940 番地 1	7,512.00	—	6,254.72

注) サンサン館みき=三木町健康生きがい中核施設

●スポーツ施設●

名 称	所 在 地	敷 地 (㎡)	建 物 等 (㎡)	
			木 造	鉄 筋 (骨)
鹿 庭 コ ミ ュ ニ テ ィ セ ン タ ー	鹿庭乙 255 番地	15,222.00	—	962.03
神 山 運 動 場			—	112.00
町 民 柔 剣 道 場	氷上 56 番地 1	1,967.00	—	546.00
農 村 運 動 広 場 (多目的グラウンド、テニスコート、 トレーニング・ルーム)	朝倉 1441 番地	48,820.00	—	521.60
総 合 運 動 公 園 (野球場、サッカー場、テニスコート、 屋内ゲートボール場、 B & G 海洋センター、共同福祉施設)	上高岡 2544 番地 3	121,696.00	115.81	4,455.03
平 木 テ ニ ス コ ー ト	鹿伏 264 番地	1,942.00	—	110.10

●福祉施設●

名 称	所 在 地	敷 地 (㎡)	建 物 等 (㎡)	
			木 造	鉄 筋 (骨)
福 祉 セ ン タ ー	氷上 310 番地	—	—	1,320.00
老 人 福 祉 会 館 あ け ぼ の 荘	井上 1966 番地 5	4,826.00	—	500.00
津 柳 地 区 コ ミ ュ ニ テ ィ セ ン タ ー	奥山 1109 番地 6	753.00	—	146.24
平 木 コ ミ ュ ニ テ ィ 会 館	平木 26 番地 1	916.00	—	529.93
駒 足 ふ れ あ い 会 館	下高岡 3986 番地	320.00	—	125.00
南 部 高 齢 者 保 健 セ ン タ ー	奥山 1109 番地 1	1,102.00	—	220.44
三 木 町 保 健 セ ン タ ー	池戸 1276 番地 5	842.00	—	150.10

●公園・レクリエーション施設●

名 称	所 在 地	敷 地 (㎡)	建 物 等 (㎡)	
			木 造	鉄 筋 (骨)
井戸農村公園	井戸 2616 番地 1	2,000.00	—	4.41
平木農村公園	平木 341 番地 8	1,107.00	—	—
三条農村公園	上高岡 2468 番地 下高岡 1864 番地	956.00	—	5.29
鹿庭農村公園	鹿庭 1760 番地	1,000.00	—	4.62
八坂農村公園	井上 1878 番地	1,074.00	—	—
虹の滝キャンプ場	小菘 1889 番地	44,018.00	180.69	—
太古の森	上高岡 2547 番地 1	37,713.00	—	8.16
高仙山山頂公園	奥山 3036 番地乙	42,348.00	43.32	171.38
ウォーキングセンター	下高岡 1459 番地 2	6,442.00	525.26	—
富士の越展望台	井上 1966 番地 1	447.00	—	—
井上水辺公園	井上 1796 番地	950.00	—	—
三木北部多目的広場	井上 439 番地	2,654.00	—	—
池下みずべ公園	上高岡 612 番地	3,855.00	15.80	—

●その他の施設●

名 称	所 在 地	敷 地 (㎡)	建 物 等 (㎡)	
			木 造	鉄 筋 (骨)
井戸教育集会場	井戸 2631 番地 1	240.00	—	132.00
白山教育集会場	下高岡 2123 番地 1	406.00	—	132.00
井上児童館	井上 639 番地	217.00	—	165.28
平木文化センター	鹿伏 256 番地 1	1,050.00	—	244.00
白山文化センター・児童館	下高岡 2150 番地 1	974.00	—	352.70
クリーンセンター	下高岡 4319 番地 1	29,295.68	—	1,450.72
農村環境改善センター	氷上 370 番地 2	3,300.00	—	1,390.00
一般廃棄物最終処分場	奥山 2582 番地 1	41,697.25	—	—

三木町のあゆみ

History of Miki Town

年月日	事 項	年月日	事 項
昭和 29.10. 1	平井町、神山村、田中村、氷上村及び下高岡村が合併し、三木町として発足	49.11. 7	三木町合併20周年記念式典及び記念行事
10.23	初代町長に筒井正夫氏就任	11.10	挙行
11. 1	初代議長に森健太郎氏就任	12.27	三木町清掃工場完成
30. 1. 1	三木弘報(創刊号)を發刊	50. 4. 1	香川用水通水・受水開始
2. 1	初代収入役に寒川達氏就任	51. 3.31	特別養護老人ホーム白山山荘開設
4. 1	三木町商工協同組合発足	4. 1	私立砂入保育園開設
10. 1	初代助役に阿部照氏就任	4. 1	身体障害者授産施設朝日園開設
31. 1. 1	町歌・町章制定	10.15	三木町民柔剣道場完成
6.30	新農村建設総合事業推進地域の指定を受ける。	11.10	讃岐地区広域消防組合設立
8.24	町財政再建計画書案可決される。	52.10. 1	讃岐地区広域消防組合業務開始
9.29	三木町農業共済組合発足	53. 2.28	白山文化センター完成
9.30	三木町が井戸村と合併	10.20	田中小学校校舎改築(第1期～第2期工事)
32. 1. 5	各地区に有線放送開設	54. 3.30	平井小学校屋内運動場完成
7.16	三木町農業委員会発足	4.30	平井幼稚園改築
33. 1. 5	庁舎落成(祝賀会挙行)	8.15	第1回真夏の成人式
34.11. 1	井戸地区の一部が長尾町に編入	12.25	防災行政無線(移動系)設置
35. 2. 3	各地区の農協営有線放送を吸収、町営として認可開局(井戸を除く)	55. 3.31	氷上小学校校舎改築(第1期～第2期工事)
4. 1	三木中学校が発足	3.31	田中小学校屋内運動場完成
36. 2. 3	三木町有線放送業務開始	4. 1	国立香川医科大学開校
8. 1	町営火葬場開設	4. 1	私立あおば幼稚園開設
38. 8.14	三木町森林組合設立	4. 1	虹の滝キャンプ場開設
9.25	三木町簡易水道通水開始(平木・池戸地区給水)	4.20	氷上小学校屋内運動場完成
12.25	三木中学校校舎完成(第1期～第4期)	6. 2	三木町心身障害者作業所「みきの家」開設
40. 3. 8	「三木町史」発刊	12.10	青少年育成三木町民会議発足
3.27	三木町合併10周年・三木中学校校舎落成	56. 3.23	氷上幼稚園改築
3.28	記念行事挙行	3.25	白山小学校校舎増築
4. 1	井上児童館完成	7.17	三木町社会福祉協議会が法人化
5.27	三木町町民体育館完成	57. 3.25	平井小学校校舎改築(第1期～第4期工事)
43. 1.26	三木町中央水泳プール完成	3.25	平井幼稚園池戸分園改築
44. 4. 1	町内6農協が合併し、三木農業協同組合発足	58. 3.25	新庁舎建設に着手
4. 1	簡易水道事業を上水道事業に改める。	10.20	香川医科大学医学部附属病院開院
45. 4. 1	有線放送電話局舎完成	59. 2.25	神山運動場及び管理棟完成
7.21	平井小学校改築(低学年用1棟)	59. 3.25	神山幼・小・中学校校舎改築(神山第二幼・小・中学校を神山幼・小・中学校に校名変更)
8.21	三木電報電話局が池戸に開局	3.31	新庁舎完成
9.10	有線放送電話がダイヤル式になる。	4.25	三木勤労者体育センター完成
9.21	三木町福祉センター完成	5.31	平木文化センター完成
46. 4. 1	白山小学校が発足	6.29	4名の名誉町民選任される。
47. 4. 1	農業振興地域の指定を受ける。	11. 4	合併30周年、新庁舎落成記念式典挙行
4. 1	私立大宮保育園開設	60. 3.20	小菘小中学校校舎改築
7.19	高松地区広域市町村圏の指定を受ける。	7.31	農村環境改善センター完成
48. 3.31	白山小学校校舎完成	12.20	小菘幼稚園改築
3.31	平井幼稚園井上分園改築	61. 2.20	井戸教育集会所完成
7. 1	農村総合整備モデル事業の指定を受ける。	62. 1. 5	町花、町木、推奨花木、記念樹選定
		3.25	神山小学校屋内運動場完成
		4. 1	町政モニター制度発足

年月日	事 項	年月日	事 項
9.15	老人福祉会館「あけぼの荘」開館	7. 6.30	下高岡保育所完成
10.16	台風19号襲来(災害救助法適用)	8. 7	第16回全国教員サッカー選手権大会開催
63. 3. 5	田中幼稚園改築	8.11	
3.23	小蓑小学校屋内運動場完成	9.16	第1回獅子たちの里三木 生き生きふれあいまつり開催
3.30	「三木町史」発行	11.10	第34回全国学校体育研究大会開催(三木中、氷上小)
3.31	農業者トレーニングセンター完成	8. 4. 1	県立三木高等学校開校
4. 1	井戸幼稚園を白山幼稚園に名称変更	12. 5	三木・長尾葬祭組合設立
10.20	全国へき地教育研究大会開催(神山小中、小蓑小中)	9. 1.24	三木町文化振興財団設立
平成 元. 3. 5	白山幼稚園改築	3.19	高仙山山頂公園開設
3.31	三木共同福祉施設完成	3.31	文化交流プラザ完成
11. 5	三木町合併35周年記念自治功労、善行表彰式典挙行	4.29	町植樹祭開催(高仙山山頂公園)
2. 3.28	白山幼稚園鹿庭分園完成	5. 1	「サンピアさぬぎ」オープン
3.31	三木町町民サッカー場(第1サッカー場)完成	5. 8	香川東部溶融クリーンセンター完成
4.25	B&G三木海洋センター完成	6.30	ウォーキングセンター完成
4.30	白山教育集会所完成	11. 2	第12回国民文化祭・かがわ'97「アジア民俗芸能祭」開催
5.31	一般廃棄物最終処分場完成	10. 3.26	高松東道開通
8.31	津柳温泉給水施設完成	平成 10. 8. 2	全国高等学校総合体育大会(サッカー競技)
11.30	新立石トンネル開通	8. 4	開催
3. 1.11	都市計画区域の指定を受ける。	8. 5	小学生交流事業で町内の小学生が七飯町を初
2.27	防災行政無線(同報系)設置	8. 8	訪問
3.18	第3次三木町振興計画策定	11. 3.21	三木・長尾葬祭場「しづかの里」完成
3.31	三木町町民サッカー場(第2サッカー場)完成	7.27	小学生交流事業で七飯町の小学生が初来町
5.15	田中公民館完成	7.30	
7.15	勤労者体育施設(野球場、テニスコート)完成	8.18	三木町クリーンセンター完成
平成 4. 3. 9	神山公民館完成	10.11	三木町合併45周年記念行事挙行
3.10	津柳地区コミュニティセンター完成	10.11	北海道・七飯町と姉妹都市提携調印
3.25	田中幼稚園天枝分園完成	12. 3.30	三木町地域交流センター完成
9.26	第1回獅子舞フェスタ開催	4. 1	駒足ふれあい会館完成
11.21	第28回全国社会人サッカー選手権大会開催	4. 1	香川農業協同組合誕生
11.25		4. 1	介護保険制度スタート
5. 1.31	池戸商工センター完成	9.15	「いちごのワイン」誕生
2.25	平木コミュニティ会館完成	13. 3.21	第4次三木町振興計画策定
3.10	井戸公民館完成	3.24	高松東ファクトリーパーク造成工事完了
3.25	平木テニスコート完成	4. 1	ごみ収集有料化
3.25	太古の森完成	9.15	第4回全国獅子舞フェスティバル開催
3.25	神山保育所完成	14. 3.25	井上北部地区農業集落排水処理施設完成
5.27	第38回香川県植樹祭開催(太古の森)	3.26	三木中学校給食場・技術科教室完成
10.10	屋内ゲートボール場「すぱーく三木」完成	4.29	文化交流プラザ入場者100万人突破
10.24	第48回国民体育大会サッカー競技会	7.25	NHK「夏季巡回ラジオ体操・みんなの体操会」開催
10.29	(少年男子)開催	8. 5	住民基本台帳ネットワークシステム稼働開始
6. 4. 1	高松農業共済組合誕生	8.29	平井小学校南校舎改修工事完成
9.17	三木町合併40周年記念行事挙行	9.28	ことでん「学園通り駅」開業
10.23	ねんりんぴっく'94香川ゲートボール交流		
10.24	大会開催		

年月日	事 項
12.26	三木町健康生きがい財団設立
15. 1. 2	町パークアンドライド駐車場完成
3.30	四国横断自動車道(高松自動車道)全線供用開始
5.11	高松圏域健康生きがい中核施設「サンサン館みき」完成
10. 1	香川医科大学が香川大学と統合し、香川大学医学部となる。
11. 2	第16回全国スポーツ・レクリエーション祭
11. 4	(壮年サッカー)開催
16. 3.27	南部高齢者保健センター完成
4. 1	役場組織の機構改革実施(11課1局1室体制)
9.20	「三木町史・現代史編」発行
9.25	町制施行50周年記念式典挙行(白山景観整備推進事業開始)
10.20	台風23号来襲(災害復旧特別対策班設置)
12.15	特別養護老人ホーム「みき山荘」完成
17. 1.31	三木町新行財政改革大綱策定
3.22	第1回メープル交流事業(カナダ・ディズベリー町)実施
3.31	心身障害者共同作業所・小規模通所授産施設「みきの家」完成
3.31	有線放送電話事業廃止
8.29	17年異常渇水時に七飯町から「友情の水」届く
9. 9	届く
9. 1	防災行政メール運用開始
11. 1	コミュニティバス試験運行開始
11.22	三木町「清流新川と田園都市」再生計画認定
18. 1. 4	有線庁舎を改修して上下水道課をワンフロアーに集める。
1.10	「讃岐地区広域消防組合」が市町合併に伴い解散したため、消防業務を「高松市」へ委託
2.28	白山小学校耐震構造改修
3. 7	「第10回ふるさとイベント大賞」(祭り・スポーツ部門)受賞
3.30	三木町行財政集中改革プラン策定
3.31	第4次三木町振興計画(後期基本計画)策定
3.31	神山・小蓑幼小中学校廃校
4. 1	地域包括支援センター設置
8. 1	防災ラジオ放送開始
9.20	カナダ・ディズベリー町長来町
11.16	三木町「希少糖の里」再生計画～21世紀の夢に挑戦する町づくり～認定
12.10	三木町保健センター完成
19. 2.26	高速バス停「獅子の里三木バスストップ」開業
2.26	高速バス停駐車場完成

年月日	事 項
3.12	上水道「池戸配水池」完成
3.26	氷上小学校増築
19. 4. 1	子育て支援券交付事業開始
4. 1	「さぬき三木スポーツクラブ」発足
5.12	戸籍事務のコンピュータ化開始
6.23	第9回全国小さくても輝く自治体フォーラム
24	開催
10. 2	「三木町希少糖研究研修センター」開所
20. 4.10	メープル交流でディズベリー町の中高生らが
17	初来町
10.25	三木中学校屋内運動場(体育館)・部室棟改築
21. 4.29	カナダ・ディズベリー町と姉妹都市提携調印
22. 6. 1	郵優～ゆうゆう～見守りサービス開始
22.12.15	第5次三木町振興計画(基本構想)策定
23. 3.17	三木町東日本大震災被災児童・生徒ホームステイ事業開始
6.20	三木町百眼百考会議発足
7.15	フォレストマッチング協定締結
7.26	三木町東日本大震災被災児童・生徒ホーム
29	ステイ事業で福島県川俣町から初来町
11.23	町民栄誉賞制定
11.29	行政懇談会開催
12.13	

熱い心で歴史をいろどる 郷土が生んだ偉人たち

Great Names from the Past

故 平井太郎氏 (実業家・政治家)

Taro HIRAI, Entrepreneur and Politician

明治38年、三木町田中生まれ。明治大学卒。

昭和25年参議院議員に初当選以来、連続4期当選を果たし、郵政大臣や参議院副議長などを歴任。

県内でも、商工会議所連合会会長、観光協会会長などの要職を勤めるとともに、四国新聞社社長、ラジオ香川の創設、西日本放送会長など、各分野の発展に大きな功績を残し、本町では三木町福祉センターの建設に尽力されました。

昭和48年に逝去。

平成16年3月、香川県の歴史や文化に貢献した人物「讃岐の百人」に選ばれました。

故 鎌倉芳太郎氏 (人間国宝)

Yoshitaro KAMAKURA, A Living National Treasure

明治31年、三木町氷上生まれ。

東京美術学校研究科で染色を学び、助教授となりました。

太平洋戦争後、琉球染色の紅型(びんがた)を本格的に研究。その後、この古典的技法をふまえた「型絵染」を創作し、次々と発表。昭和48年、国の重要無形文化財技術保持者(人間国宝)に指定されるとともに、玉川大学教授も勤めました。

昭和58年に逝去。

平成16年3月、香川県の歴史や文化に貢献した人物「讃岐の百人」に選ばれました。

故 大西禎夫氏 (実業家・政治家)

Yoshio ONISHI, Entrepreneur and Politician

明治31年、三木町氷上生まれ。慶応義塾大学卒。

昭和24年より衆議院議員連続3期当選を果たし、通産省常任委員長を務めました。

また、昭和14年より8年間、香川県議会議員を歴任。このほか県内では、昭和20年より21年間、高松琴平電気鉄道株式会社社長を務めるとともに、県体育協会会長、交通安全協会会長などに就き、各分野の発展に尽力されました。

昭和41年に逝去。

故 串田義視氏 (歯科医師)

Yoshimi KUSHIDA, Dentist

明治36年、三木町池戸生まれ。

大阪歯科大学を卒業後、三木町で開業。本町の学校歯科医、体育協会会長、保護司会顧問などを歴任し、社会教育や社会福祉の向上に尽力。昭和14年より、旧平井町議会議員・三木町議会議員として町政に励むとともに三木町民柔剣道場の建設などにも尽くされました。

昭和50年、国際的文化人に与えられる全日本学士会アカデミア賞を受賞するなど、数多くの栄誉を受賞。

平成2年に逝去。

